

T.C
YENİMAHALLE KAYMAKAMLIĞI
YENİMAHALLE İLÇE MİLLİ EĞİTİM MÜDÜRLÜĞÜ
MEHMET RÜŞTÜ UZEL
MESLEKİ VE TEKNİK ANADOLU LİSESİ MÜDÜRLÜĞÜ



2024-2028 STRATEJİK PLANI

İSTİKLALMARŞI

Korkma, sönmez bu şafaklarda yüzen al sancak;
Sönmeden yurdumun üstünde tüten en son ocak.
O benim milletimin yıldızıdır, parlayacak;
O benimdir, o benim milletimindir ancak.

Çatma, kurban olayım, çehreni ey nazlı hilal!
Kahraman ırkıma bir gül! Ne bu şiddet, bu celal?
Sana olmaz dökülen kanlarımız sonra helal...
Hakkıdır Hakk'a tapan milletimin istiklal!

Ben ezelden beridir hür yaşadım, hür yaşarım.
Hangi çılgın bana zincir vuracakmış? Şaşarım!
Kükremiş sel gibiyim, bendimi çiğner, aşarım.
Yırtarım dağları, enginlere sığmam taşarım.

Garbın afakını sarmışsa çelik zırhlı duvar,
Benim iman dolu göğsüm gibi serhaddim var.
Ulusun, korkma! Nasıl böyle bir imanı boğar,
"Medeniyet" dediğin tek dişi kalmış canavar?

Arkadaş! Yurduma alçakları uğratma sakın.
Siper et gövdeni, dursun bu hayasızca akın.
Doğacaktır sana va'dettiği günler Hakk'im...
Kim bilir, belki yarın, belki yarından da yakın.

Bastığın yerleri "toprak!" diyerek geçme, tanı:
Düşün altındaki binlerce kefensiz yatanı.
Sen şehit oğlusun, incime, yazıktır atanı:
Verme, dünyaları alsan da, bu cennet vatanı.

Kim bu cennet vatanın uğruna olmaz ki feda?
Şüheda fışkıracak toprağı sıksan, şüheda!
Canı, canını bütün varını alsın da Huda,
Etmesin tek vatanından beni dünyada cüda.

Ruhumun senden, İlahi, şudur ancak emeli:
Değmesin mabedimin göğsüne namahrem eli.
Bu ezanlar ezanlar-ki şahadeleri dinin temeli
Ebedi yurdumun üstünde benim inlemeli.

O zaman vecd ile bin secde eder-varsa-taşım,
Her yerihandan, İlahi, boşanıp kanlı yaşım,
Fışkıran ruh-ı mücerred gibi yerden na'şım;
O zaman yükselerek arşa değer belki başım.

Dalgaları sen de şafaklar gibi ey şanlı hilal!
Olsun artık dökülen kanlarımın hepsi helal!
Ebediyen sana yok, ırkıma yok izmihlal:
Hakkıdır, hür yaşamış bayrağımın hürriyet;
Hakkıdır, Hakk'a tapan, milletimin istiklal!

Mehmet AKİF ERSOY

*Öğretmenler;
Yeni Nesil Sizin
Eseriniz Olacaktır.*

K. Öztürk

GENÇLİĞE HİTABE

Ey Türk gençliği! Birinci vazifen, Türk istikbalini, Türk cumhuriyetini, İlebet, muhafaza ve müdafaa etmektir.

Mevduiyetinin ve istikbalinin yegane temeli budur. Bu temel, senin, en kıymetli hazinedir. İstikbalde dahi, seni, bu hazineden, mahrum etmek isteyecek, dahi ve harici, tedbirlere olacaktır. Bir gün, istiklal ve cumhuriyeti müdafaa mecburiyetine düşersen, vazifeye atılmak için, içinde bulunacağın vaziyetin imkanı ve şeraitini düşünmeyeceksin! Bu imkan ve şerait, çok namussal bir mahiyette bezahür edebilir. İstiklal ve cumhuriyetine kestirecek düşüncüler, bütün dünyada emsali görülmemiş bir çabıyla müessesili olabilirler. Cehen ve hile ile aziz vatanın, bütün kaleleri zaft edilmiş, bütün tersanelerine çözülmüş, bütün orduları dağıtılmış ve memleketin her köşesi bitüli işgal edilmiş olabilir. Bütün bu şeraitten dahi elim ve dahi vahim olmak üzere, memleketin dahiinde, İktidara sahip olanlar gaflet ve dalalet ve hatta hiyanet içinde bulunabilirler. Hatta bu iktidar sahipleri şahsi menfaatlerini, müstevkin siyasi emelleriyle tenhit edebilirler. Millet, fakir u zaruret içinde harap ve bîtap düşmüş olabilir.

Ey Türk istikbalinin evladı! İşte, bu ahval ve şerait içinde dahi, vazifen; Türk istiklal ve cumhuriyetini kurtarmaktır! Muhtaç olduğun kudret, damarlarındaki aslı kanda, mevcuttur!

K. Öztürk

Okul/Kurum Bilgileri

İli: ANKARA		İlçesi: YENİMAHALLE	
Adres:	Emniyet Mah. Abant 2 Cad. No. 13 Yenimahalle/ANKARA	Coğrafi Konum(link)	https://bit.ly/2TW7Uvj
Telefon Numarası:	312-213 1667	Faks Numarası:	312- 222 5546
E-Posta Adresi:	123156@meb.k12.tr	Web sayfası adresi:	ankaramruzel.meb.k12.tr
Kurum Kodu:	123156	Öğretim Şekli:	Tam Gün

SUNUŞ



Okulumuzun kısa ve uzun vadeli eğitim ve öğretim hedefleri olan bir kurumuz. Bu hedefler doğrultusunda planlamalar yaptık. Eğitim ve stratejik plan her kurum için önemli olduğu gibi, bizlerde okul olarak bu konuyu çok önemsiyoruz. Bu tür çalışmaların devamlılığını temenni ederim.2024-2028 Stratejik Planımızın oluşturulmasında öncelikle tüm Paydaşlarımızın katılımını hedefledik. Paydaşlarımızın katılımını sağlamak için kurum içinde sağlıklı bir iletişim ortamının oluşturmaya çalıştık. Mehmet Rüştü Uzel Mesleki ve Teknik Anadolu Lisesi Müdürlüğü olarak hazırladığımız 2024-2028 Stratejik Planı ile eğitim ve öğretime erişim, eğitim öğretimde kalite, kurumsal kapasitenin artırılması alanlarında öngördüğümüz Stratejilerle, hedef ve amaçlarımıza ulaşmak gayretinde olacağız.

Gerçekleştirmek istediğimiz hedefimiz, okulumuzda/kurumumuzda gerçekleşecek başarılı çalışmalarla ülkemiz eğitime ve ***“2028 Eğitim Vizyonununun, 21. yüzyıla dair eğitim önerisi, 21. Yüzyıl Talim ve Terbiye Modeli şeklindeki çift kanatlı bir okumadır. Sadece beceri kazandırmak hayatı göğüslemeye yetmemektedir. Gerekli olan insana ait evrensel, yerel, maddi, manevi, mesleki, ahlaki ve millî tüm değerleri kapsayan ve kuşatan bir olgunlaşma, gelişme, ilerleme, değişim ve ahlak güzelliğidir.”*** Düşüncesinden hareketle 2028 Eğitim Vizyonu ile eğitimimizi dünyada muasır ülkeler seviyesine çıkarmak için var gücümüzle çalışmaya devam edeceğiz. Mehmet Rüştü Uzel Mesleki ve Teknik Anadolu Lisesi Müdürlüğü stratejik planının hazırlanmasında yoğun çaba gösteren Stratejik plan üst kurulu ve ekibine ve emeği geçen tüm personelimize teşekkür eder, çalışmalarımızın ülkemize, ilimize, ilçemize ve okulumuza/kurumumuza faydalı olmasını temenni ederim.

Levent KIRCI

OKUL MÜDÜRÜ

İÇİNDEKİLER

1. GİRİŞ VE STRATEJİK PLANIN HAZIRLIK SÜRECİ	
1.1. Strateji Geliştirme Kurulu ve Stratejik Plan Ekibi.....	6
1.2. Planlama Süreci.....	6
2. DURUM ANALİZİ	7
2.1. Kurumsal Tarihçe.....	8
2.2. Uygulanmakta Olan Planın Değerlendirilmesi.....	9
2.3. Mevzuat Analizi.....	13
2.4. Üst Politika Belgelerinin Analizi.....	16
2.5. Faaliyet Alanları ile Ürün ve Hizmetlerin Belirlenmesi.....	17
2.6. Paydaş Analizi.....	19
2.7. Kuruluş İçi Analiz.....	21
2.7.1 Teşkilat Yapısı	21
2.7.2 İnsan Kaynakları	22
2.7.3 Teknolojik Düzey	36
2.7.4 Mali Kaynaklar	37
2.7.5 İstatistik Veriler	38
2.8. Dış Çevre Analizi (Politik, Ekonomik, Sosyal, Teknolojik, Yasal ve Çevresel Çevre Analizi -PESTLE)	40
2.9. Güçlü ve Zayıf Yönler ile Fırsatlar ve Tehditler (GZFT) Analizi	43
2.10. Tespit ve İhtiyaçların Belirlenmesi	46
3. GELECEĞE BAKIŞ	
3.1. Misyon	47
3.2. Vizyon	47
3.3. Temel Değerler	48
4. AMAÇ, HEDEF VE STRATEJİLERİN BELİRLENMESİ	
4.1. Amaçlar	49
4.2. Hedefler	49
4.3. Performans Göstergeleri	49
4.4. Stratejilerin Belirlenmesi	49
4.5. Maliyetlendirme.....	70
5. İZLEME VE DEĞERLENDİRME	71
6. Tablo/Şekil/Grafikler/Ekler	73

1. GİRİŞ VE STRATEJİK PLANIN HAZIRLIK SÜRECİ

1.1. Strateji Geliştirme Kurulu ve Stratejik Plan Ekibi

Strateji Geliştirme Kurulu: Okul müdürünün başkanlığında, bir okul müdür yardımcısı, bir öğretmen ve okul/aile birliği başkanı ile bir yönetim kurulu üyesi olmak üzere 5 kişiden oluşan üst kurul kurulur.

Stratejik Plan Ekibi: Okul müdürü tarafından görevlendirilen ve üst kurul üyesi olmayan okul müdür yardımcısı başkanlığında, belirlenen öğretmenler ve gönüllü velilerden oluşur.

Tablo 1. Strateji Geliştirme Kurulu ve Stratejik Plan Ekibi Tablosu

Strateji Geliştirme Kurulu Bilgileri		Stratejik Plan Ekibi Bilgileri	
Adı Soyadı	Unvanı	Adı Soyadı	Unvanı
Levent KIRCI	Okul Müdürü	Erkan ÖKTEN	Müdür Yardımcısı
Ümit BİÇEN	Müdür Yardımcısı	Demet GÜLSEREN	Öğretmen
Uğur ÇITAK	Okul Aile Bir. Bşk.	Gülsüm KAYA	Öğretmen
Gülay BAŞEĞMEZ	Öğretmen	Yusuf BAKIN	Öğretmen
Mahmut AKDAĞ	Okul Aile Birliği Üye	Ayşe TUNÇKANAT	Öğretmen
		Yusuf SEVGİLİ	Öğretmen

1.2. Planlama Süreci:

Milli Eğitim Bakanlığı 2024-2028 Stratejik Planı konulu Ankara İl Millî Eğitim Müdürlüğü 2024-2028 Taslak Stratejik Planını inceleme ve içerisinde Stratejik Planlama Çalışmaları kapsamında okul personelimiz içerisinde Strateji geliştirme kurulu ve Stratejik Planlama Ekibi kurulmuştur. Okulumuzun Stratejik Planına (2024-2028) Stratejik Planı, Strateji Geliştirme Kurulu ve Stratejik Planlama Ekibi tarafından, okulumuzun toplantı salonunda, çalışma ve yol haritası belirlendikten sonra taslak oluşturularak başlanmıştır.

Önceden hazırlanan Milli Eğitim Bakanlığı Okul ve Kurumlar için Stratejik Plan Rehberindeki yer alan sorular katılımcı olan öğretmen, öğrenci ve velilere yöneltilmiş ve elde edilen veriler birleştirilerek paydaş görüşleri oluşturulmuştur. Bu bilgilendirme ve değerlendirme toplantılarında yapılan anketler ve hedef kitleye yöneltilen sorularla mevcut durum ile ilgili veriler toplanmıştır.

Stratejilerin Belirlenmesi; Stratejik planlama ekibi tarafından, tüm iç ve dış paydaşların görüş ve önerileri bilimsel yöntemlerle analiz edilerek planlı bir çalışmayla stratejik plan hazırlanmıştır. Bu çalışmalarda izlenen adımlar;

Okulun var oluş nedeni (misyon), ulaşmak istenilen nokta (vizyon) belirlenip okulumuzun tüm paydaşlarının görüşleri ve önerileri alındıktan sonra da vizyona ulaşmak için gerekli olan stratejik amaçlar belirlendi. Stratejik amaçlar; Okul içinde ve faaliyetlerimiz kapsamında iyileştirilmesi, korunması veya önlem alınması gereken alanlarla ilgili olan stratejik amaçlar, Okul içinde ve faaliyetler kapsamında yapılması düşünülen yenilikler ve atılımlarla ilgili olan stratejik amaçlar,

Yasalar kapsamında yapmak zorunda olduğumuz faaliyetlere ilişkin stratejik amaçlar olarak da ele alındı.

Stratejik amaçların gerçekleştirilebilmesi için hedefler konuldu. Hedefler stratejik amaçla ilgili olarak belirlendi. Hedeflerin spesifik, ölçülebilir, ulaşılabilir, gerçekçi, zamana bağlı, sonuca odaklı, açık ve anlaşılabilir olmasına özen gösterildi.

Hedeflerin/faaliyetlerin gerçekleştirilebilmesi için sorumlu ekipler ve zaman belirtildi.

Faaliyetlerin başarısını ölçmek için performans göstergeleri tanımlandı, paydaşların önerileri, çalışanların önerileri, önümüzdeki dönemde beklenen değişiklikler ve GZFT (SWOT) çalışması göz önünde bulunduruldu.

GZFT çalışmasında ortaya çıkan zayıf yanlar iyileştirilmeye, tehditler bertaraf edilmeye; güçlü yanlar ve fırsatlar değerlendirilerek kurumun faaliyetlerinde fark yaratılmaya çalışıldı; önümüzdeki dönemlerde beklenen değişikliklere göre de önlemler alınmasına özen gösterildi

Mehmet Rüştü Uzel Mesleki ve Teknik Anadolu Lisesi Stratejik Plan Ekibi

2. DURUM ANALİZİ

Durum analizi bölümünde okulumuzun mevcut durumu ortaya konularak neredeyiz sorusuna yanıt bulunmaya çalışılmıştır.

Bu kapsamda okulumuzun kısa tanıtımı, okul künyesi ve temel istatistikleri, paydaş analizi ve görüşleri ile okulumuzun Güçlü, Zayıf, Fırsat ve Tehditlerinin (GZFT) ele alındığı analize yer verilmiştir.

2.1. Kurumsal Tarihçe

Okulumuz, Yenimahalle ilçesine bağlı Abant 2 Sokak'ta yaklaşık 18.000 m² arazi üzerinde kurulmuş birbirine içten bağlanan üç bloktan oluşmaktadır. İdari bina, bodrum hariç tek katlı; derslik binaları, bodrum hariç üç katlıdır. Okul bahçesi ihata duvarı ile çevrilidir. Güney cephesi okula ait müdür ve müdür başyardımcısı lojmanı, Kuzey cephesi GATEM ve Mimar Sinan Yapı Meslek ve İnşaat Teknik Lisesine sınır, Batı cephesi Ankaragücü ve Gençler Birliği Spor Kulübü tesislerine sınır olup Güney cephesinde Başkent Öğretmenevi ve Atatürk Anadolu Lisesi yer almaktadır.

Meslek ve Teknik Öğretim Eski Müsteşarlarından rahmetli Mehmet Rüştü Uzel'in adını taşıyan Teknik ve Endüstri Meslek Lisemiz; Milli Eğitim Bakanlığı Erkek Teknik Öğretim Genel Müdürlüğüne bağlı olarak 1946-1947 Eğitim ve Öğretim yılında, o zamanki adı ile Erkek Teknik Öğretmen Okulu olarak küçük laboratuvarında 26 öğrenci ile öğretime başlamıştır

Okulumuz kimya dalında Türkiye'nin tek müstakil meslek lisesi olup 1946 yılında kurulmuştur. Okulumuzda kimya dalı dışında 1998-1999 eğitim öğretim yılı itibariyle gıda dalında da eğitim vermeye başlanmıştır. Bünyesinde Anadolu Meslek ve Anadolu Teknik Lisesi de mevcuttur.

Öğrencilerimiz günlük beslenme ihtiyaçlarını okul aile birliği tarafından işletilmekte olan ve günlük sıcak yemek çıkartılan okul yemekhanesi ve okulumuzun bodrum katında yer alan okul kantininden karşılamaktadırlar.

Okulumuzun kendi içerisinde döner sermayeye bağlı bir üretim atölyesi bulunmaktadır.

Okulda idari kısmın dışında, dokuz tane kimya, bir tane gıda, bir tane fizik, bir tane bilgisayar laboratuvarı ve yirmi iki tane derslik bulunmaktadır. Bu dersliklerden üç tanesi okul bodrum katında bulunmaktadır. Bodrum katında bir adet tiyatro ve bir adet toplantı salonu da yer almaktadır. Dersliklerin ve laboratuvarların tavan yüksekliği yaklaşık 4 m civarındadır. Bu şekilde laboratuvarların havadar olması sağlanmıştır.

Şu an okulumuzda bir müdür, 4 tane müdür yardımcısı, iki tane bölüm şefi, altı tane laboratuvar şefi ve otuz tane öğretmen bulunmaktadır. Okulumuzda toplam 143 erkek 94 kız toplam 237 öğrenci ders görmektedir.

Anadolu Teknik Lisesi öğrencileri hariç Anadolu Meslek Lisesi öğrencilerimiz son sınıfta üç gün işletmeye gönderilerek iş deneyimi kazandırılmaktadır. Bu öğrencilerimiz haftanın iki günü okulda eğitimlerine devam etmektedir. Mezun öğrencilerimiz kimya ve gıda ile ilgili her türlü alanda çalışabilecek yeterliliğe sahiptir. 1997 tarihinde yaygın eğitime destek vermek amacıyla okulumuz bünyesinde açık lise açılmıştır. Açık lisenin kimya ve gıda bölümünden diploma almak isteyen öğrenciler meslek derslerini okulumuzdan almaktadır. Dersler mesai saatleri dışında ve yüz yüze yapılmaktadır. Açık lise derslerinin mesai saatleri dışında olması nedeniyle okulumuz tam gün tam yıl eğitim veren okul niteliği kazanmıştır.

Okulumuza ulaşım; Ankara Metrosu, otobüs ve minibüs gibi toplu taşıma araçları ile yapılmaktadır. Okulumuzun metroya olan uzaklığı 1000 m civarındadır. Okulumuzun öğrenci servisi yoktur.

Okulumuz futbol takımı Anakara il birincisi olarak katıldığı Türkiye liseler arası futbol müsabakalarında 2017 yılında Türkiye üçüncüsü 2018 yılında da Türkiye ikincisi olmuştur.

Meslekî teknik eğitimin amaçlarından birisi; sanayi ve hizmet sektörünün ihtiyaç duyduğu eğitilmiş ara insan gücünün, piyasanın istediği düzeyde ve iş hayatı koşullarında yetiştirilmesini sağlamaktır. Bunun için de, öğrencilere teorik eğitimin yanında, uygulamalı eğitimin de verilmesi gerekmektedir. MEB'e bağlı okullarda uygulamalı eğitim; okulda temrinlik işler üzerinde, işletmelerde meslek eğitiminde, staj uygulamasında ve döner sermaye işletmelerinde gerçekleştirilmektedir. Okulumuzda döner sermayesi temizlik malzemeleri üretimi yapmakta olup en son Kredi ve Yurtları Kurumuna temizlik malzemesi üretimi yapmıştır. Meslekî yönden ise; döner sermayede çalışan öğrencilerimiz mesleki yönden kendilerini sürekli yenileme imkânını buldukları gibi, yeni üretim tekniklerini ve makine teknolojilerini yakından takip etme olanağını da bulmaktadırlar.

Okulumuz Anadolu Meslek Lisesi son sınıf öğrencilerimiz Aselsan, TAI, TUSAŞ, MSB İLAÇ, TURK İLAÇ, Cola Cola, Kazan Sodan gibi Türkiye'nin büyük ve kurumsal işletmelerinde beceri eğitimi yapma imkânına sahiplerdir.

2.2. Uygulanmakta Olan Stratejik Planın Değerlendirilmesi

2019-2023 STRATEJİK PLANI AMAÇ VE HEDEFLERİ TABLOLAR HALİDE AŞAĞIDA VERİLMİŞ VE HER BİR HEDEFİN GERÇEKLEŞME DURUMU AYNI TABLO ÜZERİNDE EKLENEREK TABLOLARIN SONUNDA GEREKLİ AÇIKLAMALAR YAPILMIŞTIR.

TEMA I: EĞİTİM VE ÖĞRETİME ERİŞİM

Stratejik Amaç 1. Her bireyin en temel hakkı olan eğitim ve öğretime adil şartlar altında katılımını sağlamak, öğrencilerin uyum ve devamsızlık sorunlarını gideren etkin bir yönetim yapısı kurulacaktır.

Stratejik Hedef 1.1. Okuldaki her öğrencinin ekonomik, sosyal, kültürel farklılık ve dezavantajlarından etkilenmeden eşit ve adil şartlar altında eğitim ve öğretime erişimini ve tamamlamalarını sağlayarak uyum ve devamsızlık sorunu gidermek.

No	PERFORMANS GÖSTERGESİ	Mevcut	HEDEF				
		2018	2019	2020	2021	2022	2023
PG.1.1.1	Okula yeni başlayan öğrencilerden uyum eğitimine katılanların oranı (%)	10	40	50	60	70	100
	HEDEF GERÇEKLEŞMİŞTİR			50	60	70	100
PG.1.1.2	Örgün eğitimde 10 gün ve üzeri devamsız öğrenci oranı (%)	10	6	5	4	4	3
	HEDEF GERÇEKLEŞEMEDİ				29	37	38
PG.1.1.3	Devamsızlıktan Sınıf Tekrarına Kalan Öğrenci Sayısına Oranı %	5	4	3	3	2	1
	HEDEF GERÇEKLEŞEMEDİ				8	16	8
PG.1.1.4	Ortaöğretimde okul terki yapan öğrenci oranı %	3	3	2	2	1	1
	HEDEF GERÇEKLEŞEMEDİ				3	3	5
PG.1.1.5	Uygulanan Devamsızlık Nedenleri Anketi sayısı	1	2	2	2	2	2
	HEDEF GERÇEKLEŞMİŞTİR				2	2	2
PG.1.1.6	Evlerinde ziyaret edilen veli sayısı	4	8	15	20	25	30
	HEDEF GERÇEKLEŞEMEDİ				0	0	0

TEMA II: EĞİTİM VE ÖĞRETİMDE KALİTENİN ARTIRILMASI

Stratejik Amaç 2: Öğrencilerimizin gelişmiş dünyaya uyum sağlayacak şekilde donanımlı bireyler olabilmesi için eğitim ve öğretimde kalite artırılabacaktır.

Stratejik Hedef 2.1. Öğrencilerin tasarım duyarlılığını ve araştırma yeteneğini geliştirebilmek için yarışma, resim, tiyatro, şiir dinletisi ve sergi gibi sanatsal faaliyetlere öğrenci katılımı sağlanacak,

No	PERFORMANS GÖSTERGESİ	Mevcut	HEDEF				
		2018	2019	2020	2021	2022	2023
PG.2.1.1	Egzersiz Faaliyetlerine Katılan Öğrenci Sayısı Oranı %	1.8	2	3	3	4	5
	GERÇEKLEŞEMEDİ				0	0	0
PG.2.1.2	Sosyal Kültürel Faaliyetlere Katılan öğrenci Sayısı oranı %	8	10	15	20	25	30
	GERÇEKLEŞTİ				%54	%71	%85
PG.2.1.3	Mezun işbirliği ile düzenlenen özel tanıtım etkinliği sayısı	2	6	6	6	8	8
	GERÇEKLEŞEMEDİ				0	0	0
PG.2.1.4	Bilim Teknolojik gezilere katılım oranı	5	15	20	25	30	35
	GERÇEKLEŞTİ				%70	%75	%85
P.G.2.1.5	Şiir, öykü ve resim yarışmalarına katılan öğrenci sayısı	2	8	12	18	20	25
	GERÇEKLEŞEMEDİ				5	5	8

Stratejik Hedef 2.2. Etkin bir rehberlik anlayışıyla öğrencilerimizi okulumuzdaki üretim faaliyetlerine katmak,

No	PERFORMANS GÖSTERGESİ	Mevcut	HEDEF				
		2018	2019	2020	2021	2022	2023
PG.2.2.1	Üretim faaliyetine katılan öğrenci sayısı	3	7	14	21	27	33
	GERÇEKLEŞEMEDİ						7
PG.2.2.2	Üretim faaliyetine katılan öğrenci oranı%	0.5	1	2	3	4	5
	GERÇEKLEŞTİ						%85
PG.2.2.3	Sektörel gezilere katılan öğrenci sayısı oranı %	5	10	15	20	25	30
	GERÇEKLEŞTİ						%90

Stratejik Hedef 2.3.

Öğrencilerimizi ilgi ve becerileriyle orantılı bir şekilde istihdama veya üst öğrenime hazır hale getiren daha kaliteli bir kurum yapısına geçilecektir

No	PERFORMANS GÖSTERGESİ	Mevcut	HEDEF				
			2018	2019	2020	2021	2022
PG.2.3.1	TYT ve AYT ile ilgili seminerlere katılım sayısı oranı	4	20	25	30	35	50
	GERÇEKLEŞTİ						%100
PG.2.3.2	Staj ve Beceri eğitimine bilgilendirme sayısı	2	4	5	6	7	8
	GERÇEKLEŞTİ						%100
PG.2.3.3	Yüksek Öğrenim Kurum Programlarını Tanıtım Sayısı	2	5	7	8	9	10
	GERÇEKLEŞTİ				8	9	10
PG.2.3.4	Yetiştirici ve tamamlayıcı kurslara katılan öğrenci sayısı	35	70	100	130	170	210
	GERÇEKLEŞEMEDİ					0	0
PG.2.3.5	Yetiştirici ve tamamlayıcı kurslara katılan öğrenci oranı %	5	10	15	20	25	30
	GERÇEKLEŞEMEDİ						
PG.2.3.6	Arkadaşlık ilişkileri, kaygı(sınav kaygısı), öfke kontrolü eğitimine katılan öğrenci sayısı oranı	10	25	40	60	80	100
	GERÇEKLEŞTİ						237

TEMA III: KURUMSAL KAPASİTE

Stratejik Amaç 3: Okulumuza erişimi sağlamak ve eğitimde kaliteyi arttırmak için fiziki mekânların öğrencilerimizin ve çalışanların ihtiyaçlarına göre düzenlemek ve gerekli tedbirleri almak

Stratejik Hedef 3.1. Eğitim öğretimin nitelikli ortamlarda gerçekleşmesi için gerekli düzenlenerek güvenlik tedbirlerini almak.

No	PERFORMANS GÖSTERGESİ	Mevcut	HEDEF				
			2018	2019	2020	2021	2022
PG.3.1.1	İş Sağlığı ve Güvenliği Eğitimi sayısı	1	2	3	3	3	3
					3	3	3
PG.3.1.2	Oluşabilecek doğal afetlerle ilgili yapılan tatbikat sayısı	1	2	3	3	3	3
					3	3	3
PG.3.1.3	Hijyen Eğitimi verilen öğrenci sayısı oranı	5	25	50	60	80	100
					%100	%100	%100
PG.3.1.4	Motivasyon ve ekip ruhu oluşturmak için düzenlenen etkinlik sayısı	2	5	6	7	8	10
					7	8	10

Stratejik Hedef 3.2

Fatih projesi kapsamında Etkileşimli tahta kullanımı yaygınlaştırarak teknolojik cihazların doğru kullanımını sağlamak

.No	PERFORMANS GÖSTERGESİ	Mevcut	HEDEF				
		2018	2019	2020	2021	2022	2023
PG.3.2.1	Etkileşimli tahta kullanan öğretmen sayısı	20	25	30	35	40	50
					%100	%100	%100
PG.3.2.2	Derslerde EBA eğitsel platformu kullanan öğretmen sayısı	10	15	20	25	30	40
					%100	%100	%95
PG.3.2.3	EBA eğitsel paylaşım yapan öğretmen sayısı	-	2	5	7	9	10
					%80	%85	%85
PG.3.2.4	Düzenlenen HİE ve kurs sayısı	2	4	5	6	7	8
					%100	%100	%100
PG.3.2.5	Öğrencilere Teknolojik cihazları doğru kullanım seminerine katılan öğrenci oranı	5	20	25	30	35	50
					%100	%100	%100

Söz konusu performans göstergeleri analiz edildiğinde, plan öncesi döneme göre ilerleme kaydeden, mevcut durumunu koruyan veya gerileme olduğu tespit edilen bazı performans göstergeleri olduğu belirlenmiştir.

* Stratejik planda amacın farklı açılardan iyileştirilmesi ihtiyacı görülerek yeni hedef ve performans göstergeleri belirlenecektir.

*Mevcut çevre şartları, riskler ve üst politika belgelerinden gelen sorumluluklar dikkate alındığında söz konusu gerçekleşmemiş bazı hedeflerin yeni planda yer almaması gerektiğine karar verildi. Ev ziyaretleri,10 gün devamsızlık süresi yerine 20 gün vb.

Sonuç olarak, Mehmet Rüştü Uzel MTAL 2019-2023 Stratejik Planı'nda yer alan performans göstergelerinin bir kısmında %75 ve üzerinde, bir kısmında %50 altında bir kısmında ise %100 performans gösterildiği tespit edilmiştir.

Diğer taraftan bazı performans göstergesinde ise plan dönemi başlangıç değerlerine göre gerileme olduğu gözlemlenmiştir.

Bunlarla birlikte, performans göstergelerinin bazılarında veri üretilmediği belirlenmiştir.

Söz konusu performans göstergelerine yönelik veri üretilmemesinin ve hedeflenen değerlere ulaşılamamasının gerekçeleri olarak

*salgın süreci,

* tasarruf tedbirleri,

*diğer kurum ve kuruluşlar arası iletişim mekanizmalarının yeterince güçlü olmaması,

*protokoller çerçevesinde yer alan diğer paydaşların görevlerini zamanında yerine getirmemesi,

*eğitim öğretim yılı dönem sonunda elde edilecek verilerin planın değerlendirme dönemine yetişmemesi ve Kahramanmaraş merkezli depremlerin etkisi ifade edilmiştir.

Tüm bu değerlendirmeler göz önünde bulundurulduğunda, okulumuz 2024-2028 Stratejik Planı dönemi için idarenin güçlü yönlerinden ve fırsatlarından yararlanarak önceki tecrübeler rehberliğinde günümüz ve gelecek hedeflerine uygun ve ulaşılabilir performans göstergelerinin belirlenmesine yönelik çalışmalar yapılmıştır.

2.3. Mevzuat Analizi

Mehmet Rüştü Uzel Mesleki ve Teknik Anadolu Lisesi aşağıda belirtilen yasal mevzuat ve bu mevzuatın kendisine verdiği yasal yükümlülüklerin bilinciyle öğrenci yetiştirerek ülkeye hizmet etmektedir:

Kurumun görev ve sorumlulukları 1739 Sayılı Milli Eğitim Temel Kanunu'nda gösterilmiştir:

Madde 28: Orta öğrenimin amaç ve görevleri, Milli Eğitimin genel amaçlarına ve temel ilkelerine uygun olarak,

a) Bütün öğrencilere orta öğretim seviyesinde asgari ortak bir genel kültür vermek suretiyle onlara kişi ve toplumsorunlarını tanımak, çözüm yolları aramak ve yurdun iktisadi sosyal ve kültürel kalkınmasına katkıda bulunmak bilinci ve gücünü kazandırmak,

b) Öğrencileri, çeşitli program ve okullarla ilgi, istidat ve kabiliyetleri ölçüsünde ve doğrultusunda yükseköğretime veya hem mesleğe hem de yükseköğretime veya hayata ve iş alanlarına hazırlamaktır.

Bu görevler yerine getirilirken öğrencilerin istek ve kabiliyetleri ile toplumun ihtiyaçları arasında denge sağlanır.

Sıra No	Mevzuatın Adı
1	Atama <ul style="list-style-type: none">MİLLÎ EĞİTİM BAKANLIĞINA BAĞLI ÖZEL PROGRAM VE PROJE UYGULAYAN EĞİTİM KURUMLARINA ÖĞRETMEN ATAMA VE YÖNETİCİ GÖREVLENDİRME YÖNETMELİĞİ
2	Ödül, Sicil ve Disiplin

	<ul style="list-style-type: none"> • 657 Sayılı Devlet Memurları Kanunu • 5510 Sayılı Kanun • Milli Eğitim Bakanı Disiplin Amirleri Yönetmeliği • 4487 Sayılı İş Kanunu • MEB Personelinin Ödüllendirilmesine İlişkin Yönerge (Mart 2013/2666)
3	Okul Yönetimi
	<ul style="list-style-type: none"> • 1793 Sayılı Milli Eğitim Temel Kanunu • Ortaöğretim Kurumları Yönetmeliği • Okul-Aile Birliği Yönetmeliği • MEB Eğitim Bölgeleri ve Eğitim Kurulları Yönergesi • MEB Yönetici ve Öğretmenlerinin Ders ve Ek Ders Saatlerine İlişkin Yönetmelik • Taşınır Mal Yönetmeliği
4	Eğitim ve Öğretim
	<ul style="list-style-type: none"> • MEB Ortaöğretim Kurumları Yönetmeliği • MEB Eğitim Öğretim Çalışmalarının Planlı Yürütülmesine İlişkin Yönerge • Milli Eğitim Bakanlığı Ders Kitapları ve Eğitim Araçları Yönetmeliği
5	Sivil Savunma
	<ul style="list-style-type: none"> • Sabotajlara Karşı Koruma Yönetmeliği • Binaların Yangından Korunması Hakkında Yönetmelik • 24 Saat Çalışma Planı

6	Mühür, Yazışma, Arşiv
	<ul style="list-style-type: none">• Resmi Yazışmalarda Uygulanacak Usul ve Esaslar Hakkında Yönetmelik• MEB Evrak Yönergesi• MEB Arşiv Hizmetleri Yönetmeliği• Resmi Mühür Yönetmeliği
7	Rehberlik ve Sosyal Etkinlikler
	<ul style="list-style-type: none">• Rehberlik Hizmetleri Yönetmeliği(RG. 30236)• MEB Sosyal Etkinlikler Yönetmeliği• MEB Bayrak Törenleri Yönergesi• Okul Spor Kulüpleri Yönetmeliği• MEB Okul Kütüphaneleri Standart Yönetmeliği• MEB Okul Kütüphaneleri Yönetmeliği
8	Öğrenci İşleri
	<ul style="list-style-type: none">• MEB Ortaöğretim Kurumları Yönetmeliği• MEB Demokrasi Eğitimi ve Okul Meclisleri Yönergesi• Okul Servis Araçları Hizmet Yönetmeliği
9	Personel İşleri
	<ul style="list-style-type: none">• MEB Personeli İzin Yönergesi• 5510 Sayılı Kanun• Kamu Kurum ve Kuruluşlarında Çalışan Personelin Kılık Kıyafet Yönetmeliği• Memurların Hastalık Raporlarını Verecek Hekim ve Sağlık Kurulları Hakkında Yönetmelik• Devlet Memurlarının Tedavi Yardımı ve Cenaze Giderleri Yönetmeliği• 4480 Sayılı Kanun

2.4. Üst Politika Belgelerinin Analizi

Üst politika belgeleri;

- 12. Kalkınma Planı
- Cumhurbaşkanlığı Programı,
- Orta Vadeli Program,
- Cumhurbaşkanlığı Yıllık Programı,
- Millî Eğitim Bakanlığı Stratejik Planı,
- İl Millî Eğitim Müdürlüğü Stratejik Planı,
- İlçe Millî Eğitim Müdürlüğü Stratejik Planı ile
- Okul/kurumu ilgilendiren ulusal, bölgesel ve sektörel strateji eylem planlarını ifade eder.

Tablo 2. Üst Politika Belgeleri Analizi Tablosu

Üst Politika Belgesi	İlgili Bölüm/Referans	Verilen Görevler/İhtiyaçlar
MEB 12. Kalkınma Planı Politikaları	Önerilen politikalar	Hedef ve stratejileri
Cumhurbaşkanlığı Yıllık Programı	Önerilen politikalar	Hedef ve stratejileri
Millî Eğitim Bakanlığı Stratejik Planı (2024-2028)	Stratejik Planı Tümü	MEB Politikaları Konusunda Taşra Teşkilatına Rehberlik
Ankara İl Millî Eğitim Müdürlüğü 2024- 2028 Stratejik Planı	Stratejik Planı Tümü	Amaç, hedef, gösterge ve stratejilerin belirlenmesi
Yenimahalle İlçe Millî Eğitim Müdürlüğü 2024- 2028 Stratejik Planı	Stratejik Planı Tümü	Amaç, hedef, gösterge ve stratejilerin belirlenmesi

2.5. Faaliyet Alanları ile Ürün/Hizmetlerin Belirlenmesi

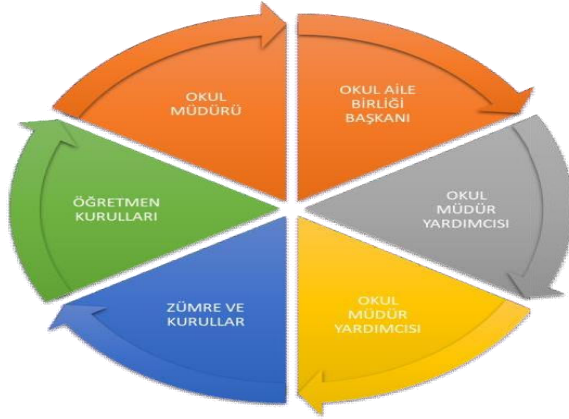
Tablo 3. Faaliyet Alanlar/Ürün ve Hizmetler Tablosu

Faaliyet Alanı	Ürün/Hizmetler
Öğretim-eğitim faaliyetleri	<p>Okuldaki eğitimin düzenli yürütülmesini sağlama, Ders dışı eğitim çalışmalarının yapılmasını sağlama, Okuma alışkanlığının geliştirilmesi ve yaygınlaştırılması için tedbirler alma, Öğrencilerin öz güvenini, başarılarını, topluma değer katma ve üretme becerilerini geliştirici çalışmalar yapma, Öğrencileri tehdit ve tehlikelere karşı koruyucu, bilinçlendirici çalışmalar yapma Öğrenci başarısını artırmaya yönelik çalışmalar yapma, Okuldaki öğretim ortamlarının etkin kullanımının takibini yapma, Öğretim tekniklerindeki gelişmeleri takip ederek öğrenci-veli ve öğretmenleri bilgilendirme, Ölçme ve değerlendirme tekniklerindeki gelişmeleri takip ederek paydaşları bilgilendirme, Zümre toplantıları ile ilgili işlemleri yürütme Türkçenin doğru kullanımına yönelik faaliyetlerin yapılmasını sağlama, Tarih bilincini oluşturmaya yönelik çalışmalar yapılmasını sağlama, Atatürk sevgisini kazandırmaya yönelik faaliyetler yapılmasını sağlama, Türk kültürünün yaygınlaştırılması için gerekli tedbirleri alma, Sosyal-sportif çalışmalara katılma, Millî bayram ve mahallî günlerle ilgili törenlere katılma, Kurum çalışanlarının bilişim teknolojileriyle ilgili bilgilerinin artırılmasını sağlama, Öğrenci kayıt ve nakil işlemlerinin yürütülmesi takip etme, Okul öğrenci kontenjanları işlemlerinin takibini yapma, Okulun diploma işlemlerinin yürütülmesini sağlama, Öğrenci üst disiplin kurulu işlemlerinin yürütülmesini sağlama,</p>
Rehberlik faaliyetleri	<p>Öğrencilere rehberlik yapmak Velilere rehberlik etmek Okuldaki rehberlik faaliyetlerini planlama, Rehberlik ve psikolojik danışma hizmetleri yürütme komisyonunun çalışmasını sağlama, Akran zorbalığı eylem planlarının</p>

	hazırlanmasını ve uygulamasını sağlama,
Sosyal faaliyetler	Belirli Gün Haftalar Tiyatro, folklor, satranç turnuvaları,
Sportif faaliyetler	Futbol, voleybol, masa tenisi turnuvaları
Kültürel ve sanatsal faaliyetler	Bilimsel, sosyal ve kültürel faaliyetleri yürütme, Öğrencilerin çevre duyarlılığını artırıcı faaliyetlerin düzenlenmesini sağlama, Yerel, ulus yarışmalara katılma, Tüm çalışanlara ve öğrencilere tasarruf bilinci kazandırma, Belirli gün ve haftalarla ilgili çalışma yapma, Bilim şenlikleri düzenleme, Gezilerle ilgili işlemleri yürütme, Kültürel yarışmalarla ilgili işlemleri yürütme, Tören programı hazırlama ve uygulama
İnsan kaynakları faaliyetleri (mesleki gelişim faaliyetleri, personel etkinlikleri...)	Personelin izin işlemlerinin yürütülmesini sağlama, Personelin emeklilik işlemlerinin yürütülmesini sağlama, Özlük sicil raporu ve dosyasının tutulmasını sağlama, MEBBİS'te personel bilgilerinin güncel olmasını sağlama, Sendika işlemlerinin yürütülmesini sağlama, Her türlü görevlendirme işlemlerini yürütme, Personelin başlama/ayrılma işlemlerini yürütme, Okulun personel ve öğretmen dağılımını sağlama, Hizmet içi eğitim ihtiyaçlarını belirleme, Okulun hizmet içi eğitim planlarını yapma, Hizmet içi programlarının yürütülmesini sağlama, Personelin hizmet içi eğitim yoluyla eğitilmesini sağlama, Öğretmenler günü programlarını yürütme, Öğretmen kimlik kartları başvurularını sağlama,
Okul aile birliği faaliyetleri	Okul aile birliği genel kurulu Okul aile birliği yönetim aylık toplantısı
Öğrencilere yönelik faaliyetler	Kurslar Gezi ve gözlem Alan tanıtım günleri TUBİTAK, TEKNOFAST vb. gibi faaliyetlere katılım
Ölçme değerlendirme faaliyetleri	Sorumluluk ve dönem içi sınavlar Yılsonu işletmede beceri eğitimi uygulama sınavları
Öğrenme ortamlarına yönelik faaliyetler	Sınıfların bakım, onarım ve boyanması Konferans salonunun düzenlenmesi
Ders dışı faaliyetler	Sosyal etkinlikler Gezi ve gözlem Tanıtım günleri

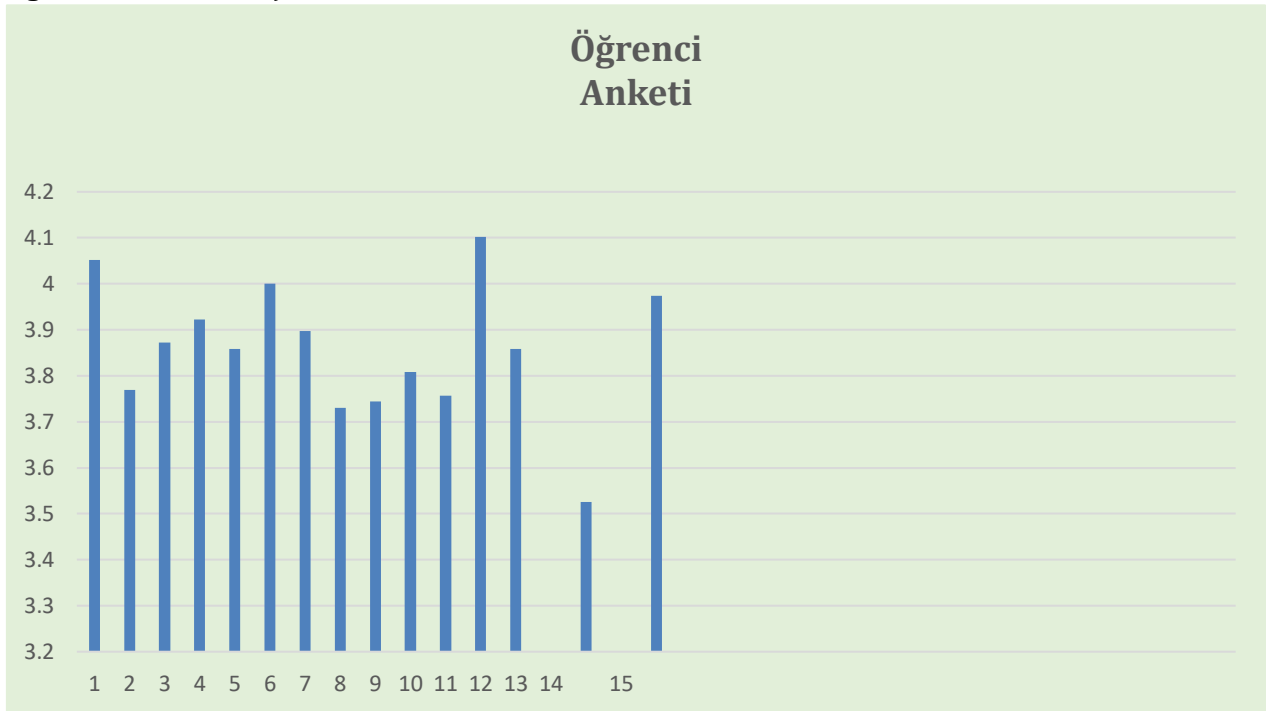
2.6. Paydaş Analizi

Kurumumuzun temel paydaşları öğrenci, veli ve öğretmen olmakla birlikte eğitimin dışsal etkisi nedeniyle okul çevresinde etkileşim içinde olunan geniş bir paydaş kitlesi bulunmaktadır. Paydaşlarımızın görüşleri anket, toplantı, dilek ve istek kutuları, elektronik ortamda iletilen öneriler de dâhil olmak üzere çeşitli yöntemlerle sürekli olarak alınmaktadır.



Paydaş anketlerine ilişkin ortaya çıkan temel sonuçlara alta yer verilmiştir:

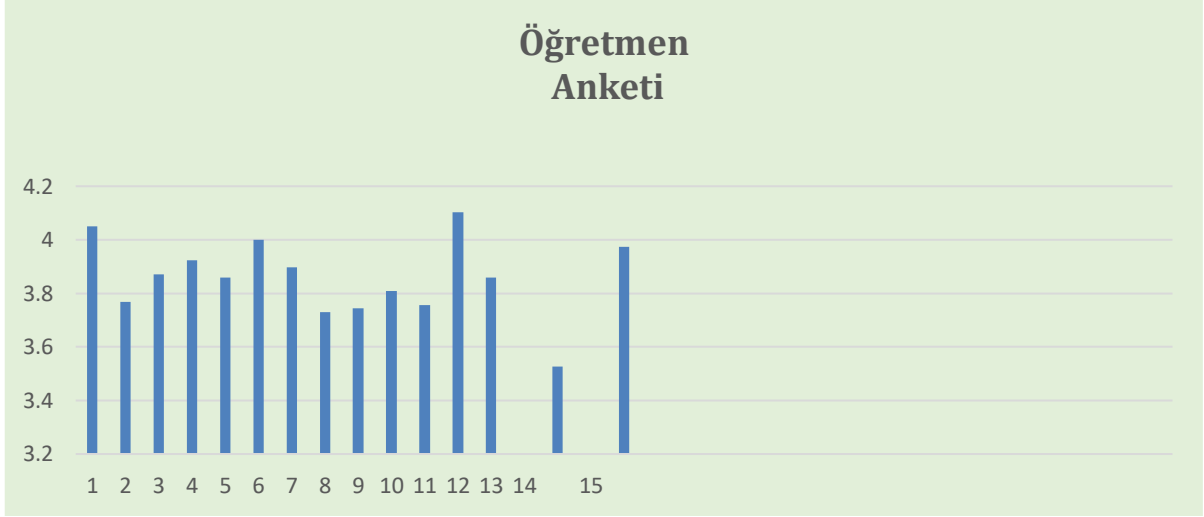
Öğrenci Anketi Sonuçları:



Olumlu (Başarılı) yönlerimiz: Öğrencilerimiz kendilerini okulda güvende hissedip okulu sevmektedirler. Öğretmenlerle iletişim kurup sorunları rahatlıkla dile getirmektedirler. Okulumuz temizdir. Dersler uygun ve teknolojik araç gereçleri ile işlenmeye çalışılmaktadır. Sınıflarımız kalabalık değildir,

Olumsuz (başarısız) yönlerimiz: Okulumuzda sosyal ve kültürel faaliyetlere daha fazla yer verilmesi gerekmektedir. Okul kantininin daha etkin denetlenmesi gerekmektedir

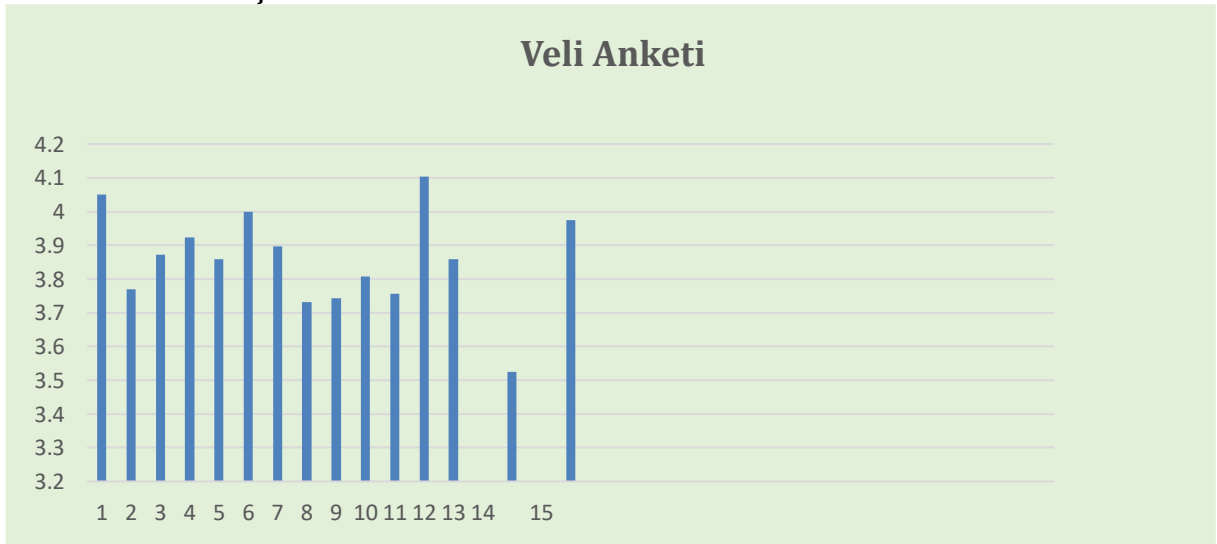
Öğretmen Anketi Sonuçları:



Olumlu (Başarılı) yönlerimiz: Aidiyet değeri yüksek, okulu benimseyen, eşit ve adil tavır gören öğretmenlerin olduğu bir kurum. Öğretmen gelişimi için fırsatlar sunan, yenilik çalışmalarında destek olan bir kurum. Öğretmenler arası işbirliğine önem veren. Yapılacak çalışmalarda öğretmenin fikri alınan bir kurum.

Olumsuz (başarısız) yönlerimiz: Sosyal etkinlikler yeteri kadar yapılamamakta. Araç gereçler yönünden yenilikler yapılmalı. Okulda daha objektif ödül sistemi oluşturulmalı.

Veli Anketi Sonuçları:

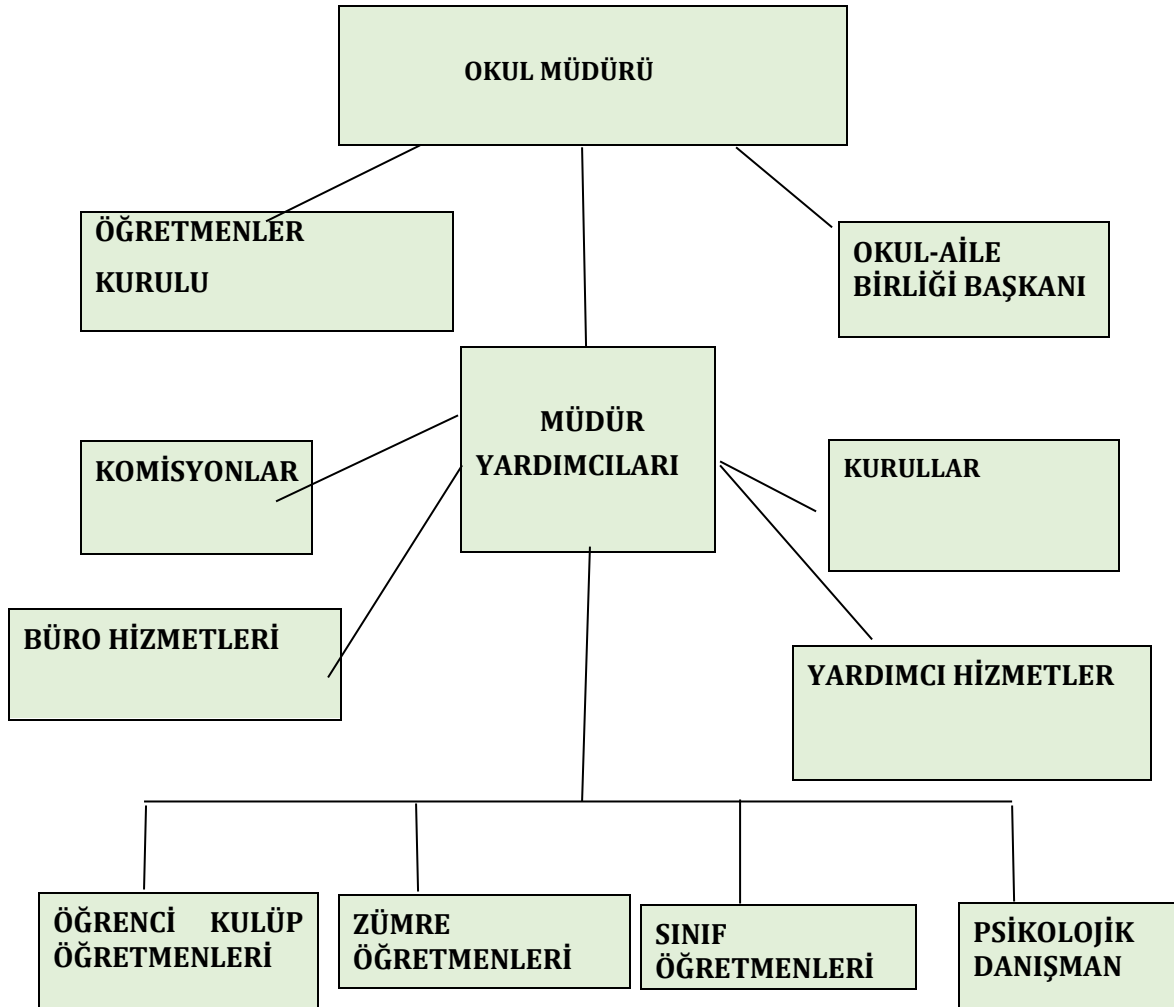


Olumlu (Başarılı) yönlerimiz: Öğretmenlerle ihtiyaç duyduğum her zaman görüşme imkânım var. Öğrencimle ilgili sorunlar olunca ilgilenirler. Öğrencim okula devam etmediği zaman arayıp haber verilmektedir. Okul temiz ve bakımlı olup, öğrencim giriş ve çıkışlarda gerekli güvenlik tedbirleri alınmış olup, teneffüslerde kontrol edilmektedir. Dersler araç ve gereçlerle işlenip öğrencimle ilgilenilmektedir. Okul sitesi güncel olup, e-okuldan gerekli bilgileri ulaşmaktayım.

Olumsuz (başarısız) yönlerimiz: Okulda fiziki yetersizlikler var. Sanatsal ve sosyal etkinliklere daha fazla yer verilmesi gerekiyor. Veliyle daha fazla işbirliğinin olmaması.

2.7. Okul/Kurum İçi Analiz

2.7.1. Teşkilat Yapısı



2.7.2. İnsan Kaynakları

Tablo 5. Çalışanların Görev Dağılımı

Çalışanın Ünvanı	Görevleri
Okul /Kurum Müdürü	<p>Müdür, görev, yetki ve sorumlulukları</p> <p>MADDE 78- (1) Müdür, Türk millî eğitiminin genel amaçlarına ve temel ilkelerine uygun olarak Anayasa, kanun, tüzük, yönetmelik, yönerge, genelge ve diğer ilgili mevzuat hükümleri doğrultusunda okulun amaçlarını gerçekleştirmek üzere tüm kaynakların etkili ve verimli kullanımından, ekip ruhu anlayışıyla yönetiminden ve temsilinden birinci derecede sorumlu eğitim ve öğretim lideridir. Müdür, okulu bünyesindeki kurul, komisyon ve ekiplerle işbirliği içinde yönetir.</p> <p>(2) (Değişik: RG 16/9/2017-30182) Müdür, müdür başyardımcısı ve müdür yardımcısı çalışmalarını valilikçe belirlenen mesai saatleri dâhilinde yapar; görevin gerektirdiği durumlarda mesai saatleri dışında da çalışmalarını sürdürür.</p> <p>(3) Müdür, görevinde sevgi ve saygıya dayalı, uyumlu, güven verici, örnek tutum ve davranış içinde bulunur; mevzuatın kendisine verdiği yetkileri kullanır.</p> <p>(4) Müdürün görev yetki ve sorumlulukları şunlardır: a) Öğretim yılı başlamadan önce personelin iş bölümünü yapar ve yazılı olarak bildirir. Öğretmenlerin gerektiğinde görüşlerini de almak suretiyle okutacakları derslere ilişkin görevlerin dağılımını yapar. b) Ünitelendirilmiş yıllık planların hazırlanması amacıyla öğretmenler kurulu ve zümre toplantılarının yapılmasını sağlar. Zümrelerden derslere yönelik ünitelendirilmiş yıllık planı ders yılı başlamadan önce alır, inceler, gerektiğinde değişiklik yaptırarak onaylar ve bir örneğini iade eder. c) Okulun derslik, bilişim teknolojisi sınıfı, laboratuvar, atölye, kütüphane, araç ve gereci ile diğer tesislerini sağlık ve güvenlik şartlarına uygun bir şekilde eğitim ve öğretime hazır bulundurur. Bunlardan imkânlar ölçüsünde diğer okullarla çevrenin de yararlanmasını sağlar. Diğer okul ve çevre imkânlarından da yararlanması için gerekli tedbirleri alır. Öğrencilerin sürekli eğitimlerini yürütmek için millî eğitim müdürlüğü ve ilgili kuruluşlarla 24 işbirliği yaparak il sınırları içindeki bütün okul ve işletmelerden yararlanması, gerekli durumlarda bina kiralınmasıyla ilgili iş ve işlemleri yürütür. ç) Eğitim ve öğretim çalışmalarını etkili, verimli</p>

	<p>duruma getirmek ve geliřtirmek, sorunlara çözümler üretmek amacıyla kurul, komisyon ve ekipleri oluşturur. Toplantılarda alınan kararları onaylar, uygulamaya koyar ve gerektiğinde üst makama bildirir. d) Öğretmenlerin performanslarını artırmak amacıyla her öğretim yılında en az bir defa dersini izler ve rehberlikte bulunur. e) Teknolojik gelişmeleri okula kazandırır. Okulun ihtiyaçlarını belirler, bütçe imkânlarına göre satın alma, bağış ve benzeri yollarla karşılanması için gerekli işlemleri yaptırır. Eğitim araç ve gereciyle donatım ihtiyaçlarını zamanında ilgili birimlere bildirir. f) Okulun düzen ve disipliniyle ilgili her türlü tedbiri alır. g) Personelin yetiştirilmesi ve geliştirilmesi için gerekli tedbirleri alır. Adaylık ve hizmet içi eğitim faaliyetleriyle ilgili iş ve işlemleri yürütür. ğ) Personelin performans yönetimi ve disiplin işleriyle öğrenci ödül ve disiplin işlerini yürütür. h) (Değişik: RG 16/9/2017-30182) Rehberlik hizmetlerinin yürütülmesini sağlar. Özel eğitim ihtiyacı olan öğrencilerin eğitim ve öğretim süreçlerinin yürütülmesine ilişkin gerekli tedbirleri alır. ı) Öğrencilere ders yılı içinde gerektiğinde 5 günü geçmemek üzere izin verebilir. Bu yetkisini yardımcılara devredebilir. i) Öğrencilerin askerlik ertelemesine ilişkin iş ve işlemlerinin 21/6/1927 tarihli ve 1111 sayılı Askerlik Kanunu hükümlerine göre yürütülmesini sağlar. j) Öğretmenlerin ve öğrencilerin nöbet görev ve yerlerini belirler, onaylar ve uygulamaya koyar. k) Haftalık ders programlarının düzenlenmesini sağlar, onaylar ve uygulamaya koyar. l) (Değişik: RG-26/3/2017-30019) Diploma, usta öğreticilik, ustalık, işyeri açma, kalfalık, öğrenim durum belgesi, sözleşme ve benzeri belgeleri onaylar. m) Eğitim ve öğretim ile yönetimde verimliliğin artırılması, kalitenin yükseltilmesi ve sürekli gelişimin sağlanması için araştırma yapılmasını, bu konularda iyileştirmeye yönelik projeler hazırlanmasını ve uygulanmasını sağlar. n) Görevini üstün başarıyla yürüten personelin ödüllendirilmelerini teklif eder. Görevini gereği gibi yapmayanları uyarır, gerektiğinde haklarında disiplin işlemi yapılmasını sağlar. o) Özürleri nedeniyle görevine gelemeyen personelin yerine görevlendirme yapılması için 25 gerekli tedbirleri alır. ö) İzinli veya görevli olduğu durumlarda müdür başyardımcısının, müdür başyardımcısının bulunmadığı hâllerde ise bir müdür yardımcısının müdür vekili olarak görevlendirilmesini millî eğitim müdürlüğüne teklif eder. p) Eğitim ve öğretimle ilgili her türlü mevzuat değişikliklerini takip eder ve ilgililere duyurulmasını sağlar. r) Stratejik plan ve bütçe önerilerini gerekçeli olarak</p>
--	--

hazırlar, ilgili makama sunar, yetkisinde bulunan bütçe giderlerini gerçekleştirir, takip eder, giderlerle ilgili belgeleri zamanında düzenletir, harcamalarla ilgili azami tasarrufun sağlanmasına özen gösterir. s) Okulun bina, tesis, atölye, laboratuvar, salon, bahçe ve benzeri bölümleri ile araç gerecinin diğer kurum ve kuruluşlarla birlikte kullanılması durumunda, mahalli mülki idare amirinin onayını da alarak ilgili kurumla bir protokol imzalar ve bir örneğini üst makama gönderir. ş) Harcama yetkilisi olarak, müdür başyardımcısını veya müdür yardımcılarında birini 10/12/2003 tarihli ve 5018 sayılı Kamu Mali Yönetimi ve Kontrol Kanununa göre gerçekleştirme görevlisi olarak görevlendirir. t) 28/12/2006 tarihli ve 2006/11545 sayılı Bakanlar Kurulu Kararı ile yürürlüğe konulan Taşınır Mal Yönetmeliğine göre memuriyet veya çalışma unvanına bağlı kalmaksızın, taşınır kayıt ve işlemlerini yürütmek üzere gerekli bilgi ve niteliklere sahip personel arasından taşınır kayıt ve kontrol yetkilisi görevlendirir. u) Elektronik ortamda yürütülmesi gereken iş ve işlemlerle ilgili gerekli takip ve denetimi yapar. ü) 9/2/2012 tarihli ve 28199 sayılı Resmî Gazete' de yayımlanan Millî Eğitim Bakanlığı Okul-Aile Birliği Yönetmeliğindeki sorumluluklarını yerine getirir. v) Öğrenci ve çalışanların sağlığının korunması, okulun fizikî yapısından ve çevreden kaynaklanan olumsuz sağlık şartlarının iyileştirilmesi amacıyla koruyucu tedbirlerin alınmasını sağlar. y) Okul binası ve eklentilerinin sabotaj, yangın, hırsızlık ve diğer tehlikelere karşı korunması için gerekli koruyucu güvenlik tedbirlerinin alınmasını sağlar. z) Okul ve öğrencilerin katılacağı yarışmalar ve sınavlarla ilgili komisyonları oluşturur, bu etkinliklere katılan öğrencilere danışmanlık ve rehberlik yapmak üzere öğretmen görevlendirir. aa) Görev tanımındaki diğer görevleri de yapar. bb) 20/6/2012 tarihli ve 6331 sayılı İş Sağlığı ve Güvenliği Kanununun 11 ve 12 nci maddesi uyarınca acil durumlarla mücadele için gerekli 26 tedbirleri alır.

(5) Mesleki ve teknik ortaöğretim kurumu müdürleri ayrıca okuldaki eğitim, öğretimle ve işleyişle ilgili olarak; a) Derslik, atölye ve laboratuvarların birer üretim ortamı durumuna getirilmesini; çevredeki işletme, müze, turistik tesis ve benzeri kuruluşlarla işbirliğine gidilerek insan gücü ihtiyacıyla alana/dallara alınacak öğrenci sayılarının belirlenmesini; atölye, laboratuvar, uygulamalı ders, (Değişik ibare: RG-13/9/2014-29118) stajının buralarda yapılabilme imkânlarının araştırılmasını, mesleklerinde başarılı olanların ders, seminer ve konferans gibi

etkinliklerle eğitime katkıda bulunmalarını sağlar.

b) Mesleki Açık Öğretim Lisesi programlarına katılan öğrencilere yüz yüze eğitim verilmesi için gerekli önlemleri alır. Okulun derslik, atölye ve laboratuvarlarında açılması planlanan yaygın eğitim faaliyetleri konusunda ilgili kurumlarla işbirliği yapar. c) Mezunların elektronik ortamda izlenmesini, gerektiğinde mezunlar ve işyeri yetkililerine anket uygulanmasını sağlar. Okulun yıllara göre mesleki ve akademik başarısını tespit ederek sonuçlarından yararlanır. ç) (Değişik: RG 16/9/2017-30182) Okulda üretime ilişkin iş ve işlemleri yürütmek üzere atölye ve laboratuvar öğretmenleri arasından atanmış bir müdür yardımcısını, teknik müdür yardımcısı olarak görevlendirir. d) Sektörle işbirliğine önem verir. Çevredeki sektörel gelişim ve değişimi izleyerek programların, iş hayatının istek ve beklentileri doğrultusunda geliştirilmesi konusunda yapılan çalışmaların, ilgili birimlere iletilmesini sağlar.

e) Döner sermaye iş ve işlemlerinde, 20/10/2006 tarihli ve 26325 sayılı Resmî Gazete 'de yayımlanan Millî Eğitim Bakanlığı Döner Sermaye İşletmelerinde Üretimi Teşvik Primi Dağıtımını, Parça Başı Üretim, Atölye ve Tesislerin Özel Sektörle İşbirliği Yapılarak İşletilmesi Hakkında Yönetmelik hükümlerine göre eğitim ve öğretimi aksatmamak şartıyla gerektiğinde sorumluluğundaki atölye ve laboratuvarlar ile makine ve teçhizatın özel sektörle birlikte kullanılmasına imkân sağlar.

(6) İşletmelerde mesleki eğitimle ilgili olarak; a) (Değişik: RG-26/3/2017-30019) Öğrencilere, yaşına uygun asgari ücretin 3308 sayılı Kanunda belirlenen tutarı kadar ödenecek ücret, ücret artışı ve diğer imkânlar konusunda öğrenci reşitse kendisi; değilse yasal temsilcisiyle birlikte işletmelerle eğitim sözleşmesini imzalar.

b) (Değişik: RG 16/9/2017-30182) Eğitimin 27 öğretim programına uygun olarak yürütülmesi ve okul-işletme arasında sürekli işbirliğini sağlamak amacıyla bir koordinatör müdür yardımcısıyla ilgili alandaki öğretmen, öğrenci, işletme sayısı ve işletmelerin okula uzaklıkları dikkate alınarak aynı alanın atölye, laboratuvar ve meslek dersleri öğretmenleri arasından yeterli sayıda koordinatör öğretmen görevlendirir, rehberlik eder ve denetler. Yönetici ve öğretmenlere, "işletmelerde meslek eğitimi" adıyla verilecek ders göreviyle ilgili programı hazırlar ve millî eğitim müdürlüğünün onayına sunar. c) İşletmelerde görevli eğitici personel/usta öğreticinin hizmet içi eğitiminde, okulun personel ve diğer imkânlarıyla yardımcı olur. ç) Eğitimde amaçlanan hedeflere ulaşılması için işletme yetkilileriyle işbirliği

	<p>yaparak gerekli önlemleri alır. İşletme yetkilileriyle yapılan toplantılara başkanlık eder.</p> <p>d) Okulda atölye, laboratuvar kurulmaması veya yeterli donanım bulunmaması hâlinde sektörle işbirliği çerçevesinde yapılan protokol kapsamında işletmelerin eğitim birimlerinde alan/dal derslerinin eğitim ve öğretimi için ilgili alanın (Değişik ibare:RG-28/10/2016- 29871) atölye ve laboratuvar öğretmeni görevlendirir. Ayrıca uygulamalı derslerin eğitiminin işletmelerde yapılması hâlinde yüz yüze eğitim kapsamında ders okutmak üzere bu işletmelerde öğretmen görevlendirir.</p> <p>(7) (Değişik: RG 16/9/2017-30182) FEN imam-hatip lisesi müdürleri, okuldaki eğitim, öğretimle ve işleyişle ilgili olarak okulun çevreyle ilişki kurmasını sağlamak amacıyla mesleki konularda uygulamaya yönelik faaliyetlerde meslek dersleri öğretmenlerinin sorumluluğunda sosyal etkinlikler çerçevesinde hutbe, vaaz ve benzeri programlar düzenler ve bu konularda müftülük, il veya ilçe millî eğitim müdürlükleri, yükseköğretim kurumları ve diğer kurum ve kuruluşlarla işbirliği yapar. Açık Öğretim İmam Hatip Lisesi öğrencilerine yüz yüze eğitim verilmesi konusunda gerekli önlemleri alır. Ayrıca okulun mescit, kütüphane, kitaplık, laboratuvar ve benzeri eğitim ortamları ve uygulama çalışmalarında kazanılacak bilgi ve becerilerin okulun amaçlarına ve öğretim programlarındaki ilkelere uygun olarak kullanılmasını sağlar.</p> <p>(8) (Değişik: RG 16/9/2017-30182) Öğrenci taşıma uygulamasına ilişkin Millî Eğitim Bakanlığı Taşıma Yoluyla Eğitime Erişim Yönetmeliğinde yer alan görevleri yerine getirir.</p>
Müdür Baş Yardımcısı	<p>MADDE 79- (1) Müdür başyardımcısı, eğitim ve öğretim, yönetim, rehberlik ve denetim işlerinin planlı, düzenli ve amacına uygun olarak yürütülmesinden müdüre karşı sorumludur. (2) Müdür başyardımcısının görev, yetki ve sorumlulukları şunlardır: a) Müdürün izinli veya görevli olduğu durumlarda müdüre vekâlet eder. b) Okul öğrenci ödül ve disiplin kuruluna başkanlık eder. c) Müdür yardımcılarının öğrenci devam ve devamsızlıklarıyla ilgili çalışmalarını izler, devamsızlık yapan öğrencilerin velileriyle iletişim sağlar ve gerektiğinde rehber öğretmenle işbirliği yapar. ç) Derslerin öğretmenlere dağıtımıyla ilgili programları hazırlar ve müdürün onayına sunar. d) Müdür yardımcıları, öğretmen ve öğrencilerin nöbet çizelgelerini hazırlayarak müdürün onayına sunar ve nöbet görevlerini kontrol eder. e) Aylık, ücret ve sosyal yardımlarla ilgili iş ve işlemleri yapar veya yapılmasını sağlar.</p>

	<p>f) Müdürün harcama yetkilisi olduğu durumlarda, görevlendirildiğinde gerçekleştirme görevlisi görevini yürütür. g) Personelin göreve başlama, görevden ayrılma, izin, hastalık ve diğer devam devamsızlık durumlarını takip eder. Bunlarla ilgili iş ve işlemleri yürütür ve müdürü bilgilendirir. ğ) Görevlendirildiğinde, muayene-kabul komisyonu ile sayım kuruluna başkanlık eder, bu konulardaki işlemleri mevzuatına göre yürütür. h) (Değişik: RG 16/9/2017- 30182) Görevlendirildiğinde, taşınır kayıt veya taşınır kontrol yetkilisi görevini yürütür. ı) Her türlü tebligat işlemini mevzuatına uygun olarak gerçekleştirir, adli ve idari yargı ile ilgili işlemleri yürütür. i) (Ek:RG1/7/2015-29403) Pansiyonla ilgili iş ve işlemlerden; uhdesinde yer alanları yürütür, diğer iş ve işlemlerin koordinasyonunu sağlar. (3) Müdür tarafından verilen görevin gerektirdiği diğer görev ve sorumlulukları yerine getirir</p>
Müdür Yardımcısı	<p>(1) Müdür yardımcısı eğitim, öğretim ve yönetim işlerinin planlı, düzenli ve amacına uygun olarak yürütülmesinden müdüre ve müdür başyardımcısına karşı sorumludur. (2) Müdür yardımcısının görev yetki ve sorumlulukları şunlardır: a) Okulda kullanılan belge, defter, çizelge ve formlarla ilgili iş ve işlemleri yürütür ve gerekli olanları imzalar. b) Görevlendirildiğinde, ilgili mevzuat kapsamında oluşturulan kurul, komisyon ve ekiplere katılır, başkanlık eder ve bunlarla ilgili iş ve işlemleri yürütür. c) Kendisine verilen nöbet görevini yürütür, nöbetçi öğretmen ve 29 öğrencileri izler, nöbet raporlarını inceler, varsa sorunları müdür başyardımcısına ve müdüre iletir. ç) Sorumluluğuna verilen öğrencilerle ilgili iş ve işlemleri müdür ve müdür başyardımcısıyla işbirliği içinde yürütür. d) Elektronik ortamda veri tabanı üzerinden bilgi alış verişiyle ilgili işlemleri yürütür. e) Mezunların izlenmesine yönelik iş ve işlemleri yürütür. (3) Müdür tarafından verilen görevin gerektirdiği diğer görev ve sorumlulukları yerine getirir.</p>
Atölye ve Bölüm Şefleri	<p>Milli Eğitim Bakanlığının ortaöğretim Kurumlar yönetmeliğinin madde 85 yer alan görevleri yerine getirir.</p>
Öğretmenler	<p>Öğretmenler görevlerini Türk millî eğitiminin genel amaçlarına ve temel ilkelerine uygun olarak ilgili mevzuat hükümleri doğrultusunda yapmakla yükümlüdür. (2) Öğretmen çağın bilgi ve teknolojik gelişmelerine bağlı olarak, toplumun ihtiyaçları doğrultusunda bireyin yetiştirilmesi, geliştirilmesi, değerlerine bağlı nitelikli bir insan olarak topluma kazandırılmasına yönelik çalışmalar yaparak toplumsal kalkınmada belirleyici ve öncü bir rol üstlenir. (3) Sınıf düzeninden ve yönetiminden sorumlu olan</p>

öğretmen, eğitim ve öğretimin gerektirdiği fiziksel ve psikolojik ortamı hazırlar. İzleyeceği programı, yöntem ve teknikleri öğrenciye açıklar. Öğrencilerin araştırarak, yaparak ve yaşayarak öğrenmelerini sağlayacak eğitim ve öğretim teknikleri ile teknolojik kaynakları kullanır. (4) Okulun her türlü eğitim ve öğretim çalışmalarında görev alan öğretmenlerin görev ve sorumlulukları şunlardır: a) Eğitim ve öğretim standartlarının geliştirilmesi, okul ve çevre ilişkisinin kurulması ve gelişmesine katkı sağlar, işleyişte yönetime yardımcı olur. Tutum ve davranışlarıyla öğrencilere örnek olur. b) (Değişik: RG-28/10/2016-29871) Öğrencilerin; öğretim programları doğrultusunda kazanım ve becerilerini hedefleyen, inceleyerek, araştırarak, yaparak ve yaşayarak öğrenmelerini amaçlayan etkinlikleri planlar ve uygular. Öğrencilerin; bağımsız ve yaratıcı düşüncelerine, edinilen bilgilerden sonuçlar çıkarmalarına, tartışmalarda görüşlerini özgürce belirtmelerine ve hoşgörülü olmalarına yönelik gerekli ortamı hazırlar. Öğrencilerin, eğitim ve öğretim çalışmalarında her türlü imkândan yararlanmasını sağlar. c) (Değişik: RG 16/9/2017-30182) Özel eğitim ihtiyacı olan öğrencilerin eğitim ve öğretim süreçlerine ilişkin eğitim faaliyetlerini yürütür. ç) Öğrencilerin kişisel ve grupta çalışma alışkanlığı kazanmalarına önem verir. d) Sorumluluğuna verilen öğrenci 30 kulüpleri ve toplum hizmeti çalışmalarıyla ilgili görevleri yapar. e) Sorumluluğuna verilen sınıf rehber öğretmenliği görevini yürütür. f) Sınav, proje ve performans çalışması ve bu kapsamdaki diğer iş ve işlemleri yürütür. g) Ünitelendirilmiş yıllık plan ve ders planlarını yapar, kendilerine verilen dersleri okuturlar. Derslerle ilgili öğrencilerin de aktif olarak yer aldığı araştırma, uygulama ve deneylerin yapılmasını sağlar. ğ) Rehberlik ve sorumluluğu kendisine verilen aday öğretmenlerin yetiştirilmesine yardımcı olmaya yönelik iş ve işlemleri yürütür. h)(Değişik: RG-13/9/2014-29118) Ders başlangıcında öğrenci yoklamasını yapar; konu, etkinlik, deney, performans çalışması, uygulama, yazılı yoklama ile diğer çalışmaları ders defterine yazarak ilgili yerleri imzalar. ı) İnceleme ve araştırma gezileri için gezi planı hazırlar. Öğrencilerin geziyle ilgili görüş ve izlenimlerini tartışıp değerlendirmelerini sağlayarak sonucu bir raporla okul müdürüne sunar. i) Görevlendirildikleri kurul, komisyon, ekip, öğrenci kulübü, sınıf rehberlik, toplum hizmeti çalışmalarına, millî bayram ve mahallî günlere, tören ve toplantılara, kurs ve seminerlere katılır. Çalışma takviminde belirtilen tarihlerde okulda hazır bulunur ve verilen görevleri yapar. j)

Öğretmenler Kurulu, zümre öğretmenler kurulu ve diğer kurul toplantılarına katılır ve kendilerine verilen görevleri yerine getirir. k) Alanıyla ilgili bilimsel ve teknolojik yenilikleri izleyerek bunları eğitim ve öğretime yansıtır. l) İhtiyaç duyulan ders araç, gereç ve materyallerinin temini için okul yönetimiyle işbirliği yapar. Sorumluluğuna verilen ders araç, gereç ve materyallerinin amacı doğrultusunda güvenli bir şekilde kullanılmasını ve korunmasını sağlar. m) Elektronik ortamda yürütülen işlemlerden kendisi ve görev alanıyla ilgili kayıtları takip eder, yeni bilgi girişi ve güncelleme işlemlerini yapar. Onay gerektiren belgeleri müdüre sunar. n) Öğrencinin davranış ve başarı durumları konusunda velilerle işbirliği yapar.) Müdür tarafından verilen diğer görevleri de yapar. Nöbet görevi MADDE 80 - (1) Öğretmenler, eğitim ve öğretimin temel unsurlarından olan nöbet görevini nöbet çizelgesine göre yerine getirirler. (2) Nöbetlerde aşağıdaki esaslara uyulur: a) Öğretmenlere, dersinin olmadığı veya en az bulunduğu gün veya günlerde nöbet görevi verilir. 31 b) Birden fazla okul veya kurumda ders görevi bulunan öğretmenlere aylığını aldığı okulda, aylık aldığı okulda dersi yoksa en çok ders okuttuğu okulda nöbet görevi verilir. c) Bayan öğretmenlere, doğumuna üç ay kala ve doğumdan sonra bir yıl nöbet görevi verilmez. ç) Nöbet görevi, ilk dersten 30 dakika önce başlar, son ders bitiminden 15 dakika sonra biter. İkili öğretimin yapıldığı kurumlarda öğretmenler, kendi devrelerinde nöbet tutarlar. d) Nöbet görevine özürsüz olarak gelmeyen öğretmen hakkında derse özürsüz olarak gelmeyen öğretmen gibi işlem yapılır. e) Nöbetlerde uyulması gereken esaslar öğretmenler kurulunda görüşülür ve okul veya kurum yönetimince öğretmenlere yazılı olarak duyurulur. Rehber öğretmenler MADDE 81 - (1) Okul rehberlik ve psikolojik danışma hizmetlerini yürütmek üzere görevlendirilen rehber öğretmenler, Millî Eğitim Bakanlığı Rehberlik ve Psikolojik Danışma Hizmetleri Yönetmeliğine göre görevlendirilirler. (2) Rehber öğretmenler, sınav dönemlerinde de rehberlik ve mesleki çalışmalarını sürdürürler. (22.04.2010- 27560 R.G.) o) İzinli sayıldıkları sürede bulunacakları adres ve iletişim bilgilerini okul yönetimine bildirirler. ö) Okul yönetimince belirlenip kendisine verilen nöbet görevini yerine getirir. p) Müdür tarafından verilen görevin gerektirdiği diğer görev ve sorumlulukları yerine getirir. (5) Mesleki ve teknik eğitim alan öğretmenleri ayrıca, a) Öğretim programlarına uygun olarak döner sermayeyle ilgili işleri planlar ve yaptırır. b)

	<p>Öğrencilerin eğitim ve öğretim, üretim etkinliklerini izler, mesleki konularda çevreyle ilişki kurmalarına rehberlik eder. c) Uygulamalı eğitim için gerekli görülen araç-gerecin zamanında sağlanması için ilgililerle işbirliği yapar, araç gereci kontrol eder ve teslim alır. Kendilerine verilen araç-gereç ve makinelerin korunmasını, bakım ve onarımını, kılavuzuna uygun ve güvenli bir şekilde kullanılmasını, her zaman hazır durumda bulundurulmasını sağlar, öğrencilere rehberlik yapar. ç) Öğrencilerce yapılan deney, temrin, döner sermayeden yapılan iş ve uygulamalarda kullanılan araç-gerecin bir listesini ilgililere verir. d) Uygulamalı öğretimde temrin, üretim ve hizmetlerin düzenli olarak sürdürülebilmesi için alan/bölüm/atölye/laboratuvar şefleriyle birlikte plan hazırlar. Öğrencilere alanıyla ilgili konularda proje danışmanlığı ve rehberlik yapar. e) Döner 32 sermayeden yapılan üretim çalışmalarına katılır. Yapılan iş ve hizmetlerin istenen nitelikte ve sürede sonuçlandırılmasını sağlar. f) Koordinatör olarak görevlendirilenler, öğrencilerin işletmedeki eğitim ve öğretim, başarı, devamsızlık, disiplin ve benzeri durumlarını titizlikle takip eder, program doğrultusunda haftalık/aylık düzenlenecek formları/raporları yönetime teslim eder. g) Okul öncesi eğitimi öğretmenleri, uygulama sınıflarında tam gün eğitim yapar. Çocuk gelişimi ve eğitimi alanı öğretmenleri ve şefleriyle koordineli çalışır. ğ) Mezunların izlenmesi ve işe yerleştirme çalışmalarında alan/bölüm, atölye ve laboratuvar şefleriyle işbirliği yapar. h) Mesleki ve teknik eğitim fuarına hazırlık çalışmalarına katılır ve çalışmaları yürütür. ı) Tam gün tam yıl eğitim kapsamındaki okullarda çalışma saatleri dışında, hafta sonu, yarıyıl ve yaz tatillerinde verilen görevleri de yaparlar. i) (Ek:RG-13/9/2014-29118) Mesleki eğitim için işletmeye gönderilecek öğrencilere, işletmenin şartları, çalışma koşulları ve işletmede iletişim kurulacak yetkililerle ilgili konularda rehberlik yapar. (6) (Değişik:RG-28/10/2016-29871) FEN imam-hatip lisesi meslek dersleri öğretmenleri gerek ders saatleri içerisinde, gerekse ders saatleri dışında olmak üzere öğrencilerin mesleki becerilerinin geliştirilmesi için çevreyle ilişki kurmalarına rehberlik ederek mesleki uygulamalarının verimli olması yönünde çalışmalar yapar ve faaliyetlere katılır. (7) Mesleki ve teknik ortaöğretim kurumları ile imam-hatip liselerinde, okulların özelliğine bağlı olarak okul müdürünce verilen diğer görev ve sorumlulukları da yerine getirirler</p>
Yönetim İşleri ve Büro Memuru	Memur: a) Verilen her türlü yazıyı kurallarına

	uygun olarak yazar. Gelen ve giden yazılarla ilgili defterleri tutar, dosyalama işlemini yapar, elektronik ortamlardaki verileri yedekler, arşivler, bilgileri güncelleştirir, gerekli olanlara cevap hazırlar ve işleri süresi içinde sonuçlandırır. b) Personele ait özlük dosyalarını tutar, bununla ilgili değişiklikleri zamanında ilgili defter ve belgelere işler. c) Gerektiğinde okul veya kurumun mutemetlik görevini yapar. Personelin aylık, ücret, yolluk ve tahakkuk edecek diğer mali hakları ile ilgili iş ve işlemleri yürütür. ç) Teslim edilen bilgisayar, fotokopi, faks, yazıcı ve benzeri araçları amacı 33 doğrultusunda kullanır, korur, bakım ve onarımlarının yapılmasını sağlar. d) Harcama kâğıtlarını mevzuatına uygun olarak hazırlar, bunlarla ilgili fatura ve benzeri belge örneklerini dosyalar ve muhafaza eder. e) Ödenek, aylık, avans ve senet defterlerini usulüne göre tutar. f) Her ayın sonunda ödeme ve gider gerçekleştirme çizelgeleri ile her mali yılın sonunda gönderilmekte olan istatistik çizelgelerini hazırlar. g) Görev alanı ile ilgili okul veya kurumun yöneticilerinin vereceği diğer görevleri yapar.
Yardımcı Hizmetler Personeli	Okul veya kuruma ait bina, tesis, alan, araç ve gereç, benzeri bölüm ve çevresinin temizlik ve diğer hizmetlerini yapar. b) Isıtma, sıhhi ve elektrik tesisatındaki aksaklıkları yönetime bildirir. c) Okul veya kuruma gelen çeşitli malzeme, araç ve gereci gerekli yerlere taşır ve yerleştirir. ç) Gerektiğinde bina ve tesislerin boya, badana ve benzeri işlerini yapar. d) Posta ve evrak dağıtım görevini yürütür. e) Varsa mutfak işlerinde ilgililere yardımcı olur. f) Çalışma saatleri dışında ve tatillerde verilecek nöbet görevini yerine getirir. g) Bahçıvan olarak görevlendirilmesi durumunda, bahçıvanın yapacağı işleri yürütür. ğ) Görev alanı ile ilgili yöneticilerin vereceği diğer görevleri yapar

Tablo 6. İdari Personelin Hizmet Süresine İlişkin Bilgiler

Hizmet Süreleri	2024 Yıl İtibarıyla	
	Kişi Sayısı	%
1-4 Yıl	0	-
5-6 Yıl	0	-
7-10 Yıl	2	40
10.....Üzeri	3	60

Tablo 7. Öğretmen/Öğrenci Durumu

ÖĞRETMEN	ÖĞRENCİ		Toplam öğrenci sayısı	OKUL
	Öğretmen başına düşen öğrenci sayısı	Öğretmen başına düşen öğrenci sayısı		
Toplam öğretmen sayısı	Kız	Erkek		
19	94	143	237	12,47

Tablo 8. Okul/Kurumda Oluşan Yönetici Sirkülasyonu Oranı

	Yıl İçerisinde Okul/Kurumdan Ayrılan Yönetici Sayısı			Yıl İçerisinde Okul/Kurumda Göreve Başlayan Yönetici Sayısı		
	2021	2022	2023	2021	2022	2023
TOPLAM	0	2	0	0	2	0

Tablo 9. Norm Kadro Durumu

Sıra No	Unvan-Branşı	Norm	Mevcut	İhtiyaç	Sözleşmeli	Fazla
1	Müdür	1	EVET	YOK	HAYIR	YOK
2	Müdür Baş Yardımcısı	0	HAYIR	YOK	HAYIR	YOK
3	Müdür Yardımcısı	4	EVET	YOK	HAYIR	YOK
4	Teknik Öğretmen	11	EVET	YOK	HAYIR	YOK
5	Branş Öğretmen	8	EVET	YOK	HAYIR	YOK
6	Rehber Öğretmen	1	EVET	YOK	HAYIR	YOK

Tablo 10.İdari Personelin Katıldığı Hizmet İçi Programları

Ad Soyadı	Görevi	Konulara göre katılım sağlanan hizmet içi eğitim sayısı		
		Yönetimle ilgili	Kişisel Gelişim	Mesleki Gelişim
Levent KIRCI	Müdür	12	20	15
Ümit BIÇEN	Müdür Yardımcısı	4	19	16
Erkan ÖKTEN	Müdür Yardımcısı	2	30	49
Haluk ALACALI	Müdür Yardımcısı	7	22	12
Nur ÇOŞKUN	Müdür Yardımcısı	2	10	8

Tablo 11. Öğretmenlerin Hizmet Süreleri (Yıl İtibarıyla)

Hizmet Süreleri	Kadın	Erkek	Toplam
		8	11
	-	-	-
1-3 Yıl	0	0	0
4-6 Yıl	0	0	0
7-10 Yıl	0	0	0
11-15 Yıl	0	0	0
16-20	1	1	2
20 ve üzeri	7	10	17

Tablo 12. Kurumda Gerçekleşen Öğretmen Sirkülasyonunun Oranı

	Yıl İçerisinde Kurumdan Ayrılan Öğretmen Sayısı			Yıl İçerisinde Kurumda Göreve Başlayan Öğretmen Sayısı		
	2021	2022	2023	2021	2022	2023
TOPLAM	7	16	5	3	5	0

Tablo 13. Kurumdaki Mevcut Hizmetli/ Memur Sayısı

	Görevi	Erkek	Kadın	Eğitim Durumu	Hizmet Yılı	Toplam
1	Memur	0	0	-	-	-
2	Hizmetli	0	0	-	-	-
3	Yardımcı Personel	1	0	Ön Lisans	24	1

Tablo 14. Okul/kurum Rehberlik Hizmetleri

Mevcut Kapasite				Mevcut Kapasite Kullanımı ve Performans					
Psikolojik Danışman Norm Sayısı	Görev Yapan Psikolojik Danışman Sayısı	İhtiyaç Duyulan Psikolojik	Görüşme Odası Sayısı	Danışmanlık Hizmeti Alan			Rehberlik Hizmetleri İle İlgili Düzenlenen Eğitim/Paylaşım Toplantısı vb. Faaliyet Sayısı		
				Öğrenci Sayısı	Öğretmen Sayısı	Veli Sayısı	Öğretmenlere Yönelik	Öğrencilere Yönelik	Vellilere Yönelik
1	1	0	1	220	12	50	6	15	3

Tablo 15. Öğretmenlerin Konulara göre katılım sağlanan hizmet içi eğitim sayısı

Konulara göre katılım sağlanan hizmet içi eğitim sayısı						
Görevi	Yönetimle ilgili		Kişisel Gelişim		Mesleki Gelişim	
	Kadın	Erkek	Kadın	Erkek	Kadın	Erkek
Katılan Öğretmen Sayısı	1	1	8	11	8	11
Katılmayan Öğretmen Sayısı	7	10	0	0	0	0

2.7.3. Teknolojik Düzey

Okulun tüm öğrenci ve personel işlemleri bilgisayar ortamında yapılmaktadır. Öğrenci işlemleri E-OKUL, öğretmen işlemleri MEBBİS, Okul gelir ve gider işlemleri TEFBİS sistemi üzerinden yapılmaktadır. Sınıflarda akıllı tahtalar vardır.

Tablo 16. Teknolojik Araç-Gereç Durumu

Araç-Gereçler	2021	2022	2023	İhtiyaç
Akıllı Tahta Sayısı	39	39	39	-
Masaüstü Bilgisayar Sayısı	35	35	35	-
Taşınabilir Bilgisayar Sayısı	37	37	37	-
Projeksiyon Sayısı	14	14	14	-
Tepegöz Sayısı	6	6	6	-
Kamera Sayısı	68	68	68	-
Fotoğraf Makinası Sayısı	1	1	1	-
Okul Aile Birliğine Ait Oto	1	1	1	-
TV Sayısı	3	3	3	-
Yazıcı Sayısı	28	28	28	-
Fotokopi Makinası Sayısı	2	2	2	-
İnternet Bağlantı Hızı	100 Mbps	100 Mbps	100 Mbps	-
Tarayıcı Sayısı	3	3	3	-
Optik Okuyucu	1	1	1	-
Fax Sayısı	1	1	1	-
Fatih Projesi Fotokopi Makinası	1	1	1	-

Tablo 17. Fiziki Mekân Durumu

Fiziki Mekân	Var	Yok	Adedi	İhtiyaç
Öğretmen Çalışma Odası	EVET	-	1	-
Ekipman Odası	EVET	-	1	-
Kütüphane	EVET	-	1	EVET
Rehberlik Servisi	EVET	-	1	-
Resim Odası	EVET	-	1	-
Müzik Odası	-	EVET	-	-
Çok Amaçlı Salon	EVET	-	1	-
Spor Salonu	-	EVET	-	EVET

2.7.4. Mali Kaynaklar

18.Kaynak Tablosu

Kaynak Tablosu	2024	2025	2026	2027	2028	Toplam Maliyet
Genel Bütçe	2.970.000	3.979.800	5.412.528	7.469.289	10.606.390	30.438.007
Valilik Ve Belediyelerin Katkısı	0	0	0	0	0	0
Diğer AB ve Sosyal Dayanışma Fonları	0	0	0	0	0	0
TOPLAM	2.970.000	3.979.800	5.412.528	7.469.289	10.606.390	30.438.007

19. Gelir-Gider Tablosu

YILLAR	2021		2022		2023	
HARCAMA KALEMLERİ	GELİR	GİDER	GELİR	GİDER	GELİR	GİDER
Temizlik		142.426				
Küçük Onarım						161.721,05
Bilgisayar Harcamaları				937.204,65		
Büro Makinaları Harcamaları	568.935,48		937.204,65		1.666.387,69	
Telefon						
Sosyal Faaliyetler						
Kırtasiye		426.509,48				1.504.666,64
GENEL						

2.7.5. İstatistik Veriler

Tablo 20. Öğrenci Durum, Kursları, Akademik Başarı, Faaliyetler Tablosu

ÖĞRENCİ DURUMU	2021	2022	2023
Genel Mevcut			
Ortalama Sınıf Mevcudu	18	18	18
Mevcudu En Fazla Olan Sınıf	26	26	26

ÖĞRENCİ KURLARI	2021	2022	2023
Kurs Açılan Ders Sayısı			
Kurs Açan Öğretmen Sayısı			
Akademik Başarıya Katkısı			

AKADEMİK BAŞARI	2021	2022	2023
Sınıf doğrudan geçen öğrenci sayısı	187	192	245
Sınıf doğrudan geçen öğrenci oranı	77%	81%	91%
Sınıf Tekrar Eden Öğrenci Sayısı	3	9	19
Sınıf Tekrar Eden Öğrenci Oranı	1%	3%	8%
Igs Yüzdellik Dilimi	65,87%	62,80%	57,42%

SOSYAL FAALİYETLER	2021	2022	2023
Görev alan öğretmen sayısı	28	24	22
Görev alan öğrenci sayısı	132	170	222
Katılım oranı	54%	71%	85%

KÜLTÜREL FAALİYETLER	2021	2022	2023
Görev alan öğretmen sayısı	17	15	16
Görev alan öğrenci sayısı	136	173	164
Katılım oranı	56%	73%	62%

	2021			2022			2023		
SPOR KULUBÜ FAALİYETLERİ (BRANŞ)	ANTRENÖR SAYISI	LİSANS LI ÖĞRENCİ SAYISI	BAŞARILAR	ANTRENÖR SAYISI	LİSANS LI ÖĞRENCİ SAYISI	BAŞARILAR	ANTRENÖR SAYISI	LİSANS LI ÖĞRENCİ SAYISI	BAŞARILAR
Mahalli	1	22	0	1	17	0	1	14	2

Tablo 21. Öğrenci Devam, Personel Devam, Sivil Savunma Çalışmaları Tablosu

Öğrenci Devam Durumu	2021	2022	2023
Devamsızlık ortalaması	29	37	38
Devamsızlıktan kalan Öğrenci Sayısı	8	16	8
Sürekli Devamsız Öğrenci Sayısı	3	3	5
Devamı Sağlanan öğrenci Sayısı	0	0	0

Personel Devam Durumu	2021	2022	2023
Rapor Alma Sayısı	153	127	83
Zorunlu İzin Dışında İzin sayısı	136	87	64

Sivil Savunma Çalışmaları	VAR	YOK
Yangın tertibatı		X
Yangın tüpü	X	
İkaz alarm zili		X
Elektrik tertibatının kontrolü	X	
Kalorifer kazanın temizliği	X	
Sivil savunma tatbikatı	X	

2.8.Çevre Analizi (PESTLE)

PESTLE analiziyle okulumuz üzerinde etkili olan veya olabilecek politik, ekonomik, sosyokültürel, teknolojik, yasal ve ekolojik dış etkenlerin tespit edilmesi amaçlanmıştır. Söz konusu etkenlerin tespit edilmesinde PESTLE matrisinden yararlanılmıştır.

Bu matriste PESTLE unsurları içerisinde gerçekleşmesi muhtemel olan hususlar ile bunların gerçekleşmesi durumunda okulumuz için oluşturacağı potansiyel “fırsatlar ve tehditler” ortaya konulmuştur. Bu çalışmayla elde edilen bulgulara Tablo 22’de yer verilmiştir. Ayrıca; bu analiz sonucunda ortaya çıkan bulgular “tespit ve ihtiyaçlar” ile stratejilerin geliştirilmesi aşamasında kullanılmıştır.

Tablo 22. PESTLE Analiz Tablosu

Politik-Yasal etkenler	Ekonomik etkenler
<ul style="list-style-type: none">● Kalkınma Planı ve Orta Vadeli Program,● Bakanlık, il ve ilçe stratejik planlarının incelenmesi,● Yasal yükümlülüklerin belirlenmesi,● Oluşturulması gereken kurul ve komisyonlar,● Okul/kurum çevresindeki politik durum. <p>FIRSATLAR</p> <ul style="list-style-type: none">● Eğitimde uluslararasılaşmanın artmasını sağlaması● Dünyada geliştirilen iyi uygulama örneklerinin Ülkemize entegrasyonunun hızlandırması● Uluslararası kurum ve kuruluşların sağladığı kaynak <p>TEHDİTLER</p> <ul style="list-style-type: none">● Millî ve manevi değerlerin yozlaşmaya açık hale gelmesi● Kültürel çatışmalara neden olması● Uluslararası kurum ve kuruluşların eğitime olumsuz etkisi● Politik değişimlerin eğitim stratejilerine etkisi <ul style="list-style-type: none">● Okulumuz, Milli Eğitim Bakanlığı politikaları ve Milli Eğitim Bakanlığı 2024-2028 stratejik planlama faaliyetleri ışığında eğitim-öğretim faaliyetlerine devam etmektedir. Öğrencilerini eğitimin merkezine koyan bir yaklaşım sergileyen okulumuz, öğrencilerin yeniliklere açık	<ul style="list-style-type: none">● Okul/kurumun bulunduğu çevrenin genel gelir durumu,● İş kapasitesi,● Okul/kurumun gelirini arttırıcı unsurlar,● Okul/kurumun giderlerini arttıran unsurlar,● Tasarruf sağlama imkânları,● İşsizlik durumu,● Mal-ürün ve hizmet satın alma imkânları,● Kullanılabilir bütçe● Eğitime ayrılan ödeneklerden yatırım ödeneğinin yetersiz olması <p>FIRSATLAR</p> <ul style="list-style-type: none">● Kamu kaynaklarının etkin, verimli ve yerinde kullanılmasına yönelik planlamaların yapılmasını gerektirilmesi <p>TEHDİTLER</p> <ul style="list-style-type: none">● İhtiyaçların yeterince karşılanamaması <p>NE YAPMALI</p> <ul style="list-style-type: none">● Fayda maliyet analizi yapılarak harcamaların önceliklendirilmesi <p>Okulumuz bulunduğu çevre olarak Ankara'nın hemen hemen her bölgesinden öğrenci almaktadır. Ancak sosyo ekonomik olarak genel bağlamda ailelerimizin sosyo ekonomik düzeyleri düşük seviyelerdedir. Bu açıdan bakıldığı zaman, ailelerin okulun maddi kaynaklarına çok fazla katkısı olmamaktadır. Belli dönemlerde okul bünyesinde okul-aile işbirliği ile çalışmaları düzenlenmekte, buradan elde edilen gelirlerle okulumuzun eksikleri giderilmeye çalışılmaktadır</p>

<p>ve yeniliklerden haberdar, gelişim odaklı olmasını sağlayıcı, önleyici çalışmalarla, risklerden koruyucu politikalar uygulayarak yasal sorumluluklarını en iyi şekilde yerine getirmek için çalışmaktadır.</p>	
<p>Sosyokültürel etkenler</p>	<p>Teknolojik etkenler</p>
<p>● Kariyer beklentileri, ● Ailelerin ve öğrencilerin bilinçlenmeleri, ● Aile yapısındaki değişimler (geniş aileden çekirdek aileyegeçiş, erken yaşta evlenme vs.), ● Nüfus artışı, ● Göç, ● Nüfusun yaş gruplarına göre dağılımı, ● Hayat beklentilerindeki değişimler (Hızlı para kazanma hırsı, lüks yaşama düşkünlük, kırsal alanda kentselyaşam), ● Beslenme alışkanlıkları, ● Değerler, mesleki etik kuralları vb. ● Sosyal ilişkilerin zayıflaması FIRSAT ● Öğrencilerin dijital araçlar vasıtasıyla dünyanın her yeri ile iletişim halinde olması TEHDİT ● Birey çıkarının toplum çıkarlarının önüne geçmesi ● Bireyselleşme ile insanların yalnızlaşmasının ruhsal ve bedensel rahatsızlıkları beraberinde getirmesi NE YAPMALI Ulusal değerlerini içselleştirmiş, uluslararası değerleri tanıyan, sosyal ilişkileri güçlendirilmiş, bireysel ve toplumsal sorumluluklarını bilen bireylerin yetiştirilmesi Sosyo-kültürel çevrede okulumuzun etkileyen unsurlar irdelendiğinde; dış paydaşların (mezunlar, aileler, toplum, sanayi ve diğer kurumlar) beklentileri ve meslek liselerine bakış açılarındaki değişim, Ankara'ya özgü (dış paydaşlar)</p>	<p>Okul/kurumun teknoloji kullanım durumu</p> <ul style="list-style-type: none"> • e- Devlet uygulamaları, • Dijital Platformlar üzerinden uzaktan eğitim imkânları, • Okul/kurumun sahip olmadığı teknolojik araçlar • Personelin ve öğrencilerin teknoloji kullanım kapasiteleri, • Personelin ve öğrencilerin sahip olduğu teknolojik araçlar, • Teknoloji alanındaki gelişmeler • Teknolojinin eğitimde kullanımı • Teknolojinin okul içi ve okul dışında kullanımı • Teknolojinin hızlı gelişimi <p>FIRSATLAR</p> <ul style="list-style-type: none"> • Eğitim faaliyetlerine ve bilgi erişimine ilişkin fırsat eşitliğinin sağlanması • Eğitimde fırsat eşitliğinin güçlenmesi • Eğitimde teknolojik araç ve gereçlerin kullanımının eğitim niteliğini artırması • Yüz yüze, uzaktan ve karma eğitim süreçlerinin yaygınlaşması <p>TEHDİTLER</p> <ul style="list-style-type: none"> • Siber zorbalık, dijital bağımlılık • Öğrencilerin sosyal (iletişim, konuşma vb.) gelişimlerinin olumsuz etkilenmesi • Teknoloji bağımlılığının hızla artması • Teknolojik yatırımın yüksek maliyetleri gerektirmesi • Mevcut teknolojik altyapının hızlıca deşersizleşmesi <p>NE YAPMALI</p> <ul style="list-style-type: none"> • Teknolojinin etkin kullanımına yönelik tedbirlerin alınması • Eğitim sisteminde teknoloji odağa alınarak bireylerin teknolojiyi yönetmeyi ve doğru kullanmayı öğreneceği bir sistemin oluşturulması • Özellikle meslekî eğitimde sektörle iş birlikleri ile öğrenci ve öğretmenlerin sektörde eğitim almalarının sağlanması • Eğitim süreçlerinin niteliğini artırmak,

<p>eđitim ve arařtırma kurumlarına ynelik ilgisizlik ve demografik deęiřiklikler, toplumun srdrlebilir kalkınma, saęlık, eđitim ve sosyal sorumluluk alanlarına iliřkin farkındalıęının artmaya bařlaması, etik deęerlerin nem kazanması, toplumun bilim insanlarına iliřkin beklentilerinin deęiřmesi, inovasyon, bilgi teknolojileri gibi ncelikli alanlara ilginin artması olarak sıralanmaktadır</p>	<p>bireylerin eđitime eriřimlerini kolaylařtırmak iin dijital ieriklerin retilmesi</p> <ul style="list-style-type: none"> • İnternet ve biliřim araları hızla yaygınlařmakta ve bunlara eriřim her geen gn kolaylařmaktadır. đrenciler ve bazı veliler rahatlıkla interneti kullanabilmekte, cep telefonlarının tm iletiřim zelliklerinden faydalanmaktadırlar. Ayrıca e-okul uygulamaları bu alanda MEB tarafından verilen nemli bir destektir. đrencilerin internetin zararlı etkilerinden korunması, velilerin e-okul konusunda bilgilendirilmeleri gereklidir. Eđitim ortamlarının daha verimli hale getirilmesinde eđitim teknolojileri olduka ilerlemiřtir. Okulumuzdaki tm sınıflarda internete baęlı akıllı tahtalar mevcuttur.
<p>evresel Etkiler</p>	
<ul style="list-style-type: none"> • evreye Duyarlılık, Doęal Kaynakların Korunması, Doęal Afetler, Sıfır Atık Projesi, Okulum Temiz Projesi • Hava ve su kirlenmesi, Toprak yapısı, Bitki rts, evrede yoęunluk gsteren hastalıklar, <p>FIRSATLAR</p> <ul style="list-style-type: none"> • đrencilerde evre bilincinin oluřmasına katkı saęlaması <p>TEHDİTLER</p> <ul style="list-style-type: none"> • Eđitime eriřimi engellemesi, evre dostu eđitim materyalleri ve uygulamaların eksiklięi, evresel dzenlemelerin maliyetleri ve uyum zorluęu <p>NE YAPMALI: Okullarımızın enerji ihtiyacının yenilenebilir enerji kaynaklarıyla saęlanması</p> <ul style="list-style-type: none"> • Olaęanst durumlara iliřkin acil eylem planlarının hazırlanması 	

2.9.GZFT Analizi

Tablo 23. GZFT Listesi

İç Çevre		Dış Çevre	
Güçlü Yönler	Zayıf Yönler	Fırsatlar	Tehditler
1.Öğretmenler arası iletişimin iyi olması 2.Öğretmen kadrosunun yeterli ve nitelikli olması 3.Sınıf mevcudlarının az olması 4.Okulun genel temizliğinin iyi yapılması 5.Okulumuzun Anadolu Meslek ve Teknik ve MESEM kısmının olması 6.Okulun içindeki fiziksel donanımın iyi olması 7.İdareci sayısının çok olması 8.Okulda üretimin yapılıyor olması 9.Destek eğitim odasının olması 10.Kurulan ARGE'nin son teknoloji ile donatılmış olması 11.Laboratuvarların olması 12.Okulda disiplinin iyi düzeyde olması 13.Projelerin başarıyla uygulanması 14. MESEM 15.Öğrenciler kendilerini okulda güvende hissedip okulu sevmektedirler. 16.Öğretmenlerle iletişim kurup sorunları rahatlıkla dile getirmektedirler. 17.Öğretmenlerimiz açısından kurumumuz; Aidiyet değeri yüksek, okulu benimseyen, eşit ve adil tavır gören, öğretmen gelişimi için fırsatlar sunan, yenilik çalışmalarında destek veren, yapılacak çalışmalarda öğretmenin fikri alınan bir kurumdur. 18.Velilerimiz açısından kurumumuz; Öğretmenle ihtiyaç duyduğum her zaman görüşme imkânım var. Öğrencimle ilgili sorunlar olunca ilgilenip, devam etmediği zaman arayıp haber verilmektedir. Okul temiz ve bakımlı olup, öğrencim giriş ve çıkışlarda gerekli güvenlik tedbirleri alınmış olup, teneffüslerde kontrol edilmektedir. Dersler araç ve gereçlerle işlenip öğrencimle ilgilenilmektedir. Okul sitesi güncel olup, e-okuldan gerekli bilgilere ulaşmaktayım.	1.Okulumuza ait kapalı bir spor salonunun bulunmaması 2.Çok amaçlı salonun teknik alt yapısının ve kapasitesinin yetersiz olması 3.Tekli öğretimin çok uzun zaman olması 4.Öğrencilerin üniversite sınavına yeterince önem vermiyor olmaları 5.Okuldaki velilerin eğitim öğretime yeterli desteği vermiyor olmaları 6.Öğretmenlerin bir kısmının teknolojiyi yakından takip etmemesi 7.Sosyal etkinliklerinin yetersiz olması 8.Kültür dersleri açısından öğrencinin hazır bulunuşluluk düzeyinin düşük seviyede olması 9.Çalışanlar arasında kurum bilincinin olmaması 10.Öğrencilerin bir hedefinin olmaması ve kendilerini başarısız olarak görmeleri ve bunu kanıksamaları 11.Okulun bulunduğu çevre tarafından yeterince desteklenmemesi 12.Mesem in yeni olması ve sıkıntıları 13.Mesem Kültür dersleri yeterince önem verilmemesi 14.Okul kantininin daha etkin denetlenmesi gerekmektedir 15.Araç gereçler yönünden yenilikler yapılmalı. 16.Okulda daha objektif ödül sistemi oluşturulmalı 17.Veliyle daha fazla işbirliğinin olmaması 18.Okul fiziki yetersizlikler.	1.Meslek Lisesi mezunlarına yönelik istihdam alanlarının giderek artması 2.Meslek odaları vb. kurumların okulumuza destek vermeye açık olmaları 3.Meslek Lisesi öğrencilerinin katsayı barajının yeniden düzenlenmesi 4.Üniversitelerde okulumuzun alanlarına yönelik Yükseköğrenim imkânının bulunması 5.Bölgelere yönelik uygulama alanlarının geniş olması 6.Okul bahçemizin bir takım düzenlemeler için geniş bir alan olması 7.Mezunlara iş yeri açma belgesinin veriliyor olması 8.Okulumuzun sosyo-ekonomik düzeyinin yüksek olduğu bir semtte bulunması 9.Okulumuzun il merkezinde olması 10.Mezun olan öğrencilerimizin ilimizde istihdamları 11.Eğitimde uluslararasılaşmanın artmasını sağlaması 12.Dünyada geliştirilen iyi uygulama örneklerinin Ülkemize entegrasyonunun hızlandırması 13.Uluslararası kurum ve kuruluşların sağladığı kaynak 14.Kamu kaynaklarının etkin, verimli ve yerinde kullanılmasına yönelik planlamaların yapılmasını gerekli kılması 15. Öğrencilerin dijital araçlar vasıtasıyla dünyanın her yeri ile iletişimi halinde olması 16.Eğitim faaliyetlerine ve bilgi erişimine ilişkin fırsat eşitliğinin sağlanması 17.Eğitimde fırsat eşitliğinin güçlenmesi 18. Eğitimde teknolojik araç ve gereçlerin kullanımının eğitim niteliğini artırması 19.Yüz yüze, uzaktan ve karma eğitim süreçlerinin yaygınlaşması 20.Öğrencilerde çevre bilincinin oluşmasına katkı sağlaması	1.Velilerin eğitim düzeyinin düşük olması 2.Öğrencilerin kendilerine güvenlerinin ve akademik anlamda motivasyonlarının düşük olması 3.Velilerin okula ve öğrencilere karşı ilgisizliği 4.Haberleşme ve iletişim araç ve gereçlerinin gençler tarafından olumsuz kullanılması 5.Ailelerin sosyo-ekonomik düzenlerinin düşük olması 6.Kültür dersleri müfredatlarının öğrencilere ağır gelmesi 7.Öğrencilerin sektörde ara elemanı olarak çalışmak istememeleri 8.Orta öğretimde akademik başarısı düşük olan öğrencileri zorunlu olarak meslek lisesine yönlendirilmeleri 9.Mesem sıkıntıları 10. Millî ve manevi değerlerin yozlaşmaya açık hale gelmesi 11.Kültürel çatışmalara neden olması 12.Uluslararası kurum ve kuruluşların eğitime olumsuz etkisi 13.Politik değişimlerin eğitim stratejilerine etkisi 14.İhtiyaçların yeterince karşılanamaması 15.Birey çıkarının toplum çıkarlarının önüne geçmesi 16.Bireyselleşme ile insanların yalnızlaşmasının ruhsal ve bedensel rahatsızlıkları beraberinde getirmesi 17.Siber zorbalık, dijital bağımlılık 18.Öğrencilerin sosyal (iletişim, konuşma vb.) gelişimlerinin olumsuz etkilenmesi 19.Teknoloji bağımlılığının hızla artması 20.Teknolojik yatırımın yüksek maliyetleri gerektirmesi 21.Mevcut teknolojik altyapının hızlıca değersizleşmesi 22.Eğitime erişimi engellemesi 23.Çevre dostu eğitim materyalleri ve uygulamaların eksikliği 24.Çevresel düzenlemelerin maliyetleri ve uyum zorluğu

Fırsatlar ve tehditlere ilişkin veri elde edilebilmesi için PESTLE analizinden faydalanılmıştır.

Elde edilen analiz bulgularına GZFT Analizi Raporu'nda yer verilmiştir. Okulumuzun güçlü ve zayıf yönleri ile okul dışında oluşabilecek fırsatlar ve tehditler belirlendi. GZFT analizinde aşağıdaki faktörlerin dikkate alındı:

- Çevre analizi bulguları, üst politika belgelerinde yer alan amaçlar ve politikalar ile kurumsal sorumluluklar
- Okul/kurumların önceki dönem stratejik planında da yer alan ilgili amaç ve hedefleri
- Toplantı Tutanakları (zümre toplantıları, veli toplantıları vd.)
- Paydaş analizi sonuçları

Tablo 24. GZFT Stratejileri

	Fırsatlar	Tehditler
Güçlü Yönler	<p>OKUL/KURUMUN GÜÇLÜ YÖNLERİ İLE DİŞ ÇEVRENİN SUNDUĞU FIRSATLARDAN FAYDALANMAYA YÖNELİK GELİŞTİRİLEN STRATEJİLER</p> <p>S5. Sektörle iş birliği içerisinde yürütülen bilimsel, sosyal, kültürel, sanatsal ve sportif alanlardaki faaliyetler artırılabacaktır.</p> <p>S1. Öğrencilerin genel derslerdeki kazanım eksiklikleri tespit edilerek destekleme ve yetiştirme kurslarıyla akademik yeterliklerinin artırılması sağlanacaktır.</p> <p>S2. Okulda düzenlenen münazara, panel vb. etkinlikler vasıtasıyla öğrencilerin dili kullanma ve kendilerini ifade etme becerileri geliştirilecektir.</p> <p>S3. Öğrencilerin kitap okumasını teşvik etmek için etkinlikler düzenlenecektir.</p> <p>S4. Okul içinde makale, kompozisyon yazma, resim yapma vb. yarışmalar düzenlenecek ve öğrencilerin ödüllendirilmesi sağlanacaktır.</p> <p>S5. Derslerde proje tabanlı yöntem kullanılarak öğrencilerin analiz, sentez ve değerlendirme becerilerinin geliştirilmesi sağlanacaktır.</p> <p>S1. Öğrencilerin burs, staj/beceri eğitimi ve istihdam imkânlarını artırmak, öğretmenlerin mesleki gelişimlerini sağlamak amacıyla işbaşı eğitimleri düzenlemek için mesleki ve teknik ortaöğretimde eğitimi verilen alanlarda sektörle iş birliğini güçlendirecek protokollerin sayısı artırılacaktır.</p> <p>S2. İmzalanan protokollerin yürütülme süreçleri ve uygulama sonuçları izlenerek elde edilen veriler ulusal boyutta oluşturulan protokol izleme sistemine girilecektir.</p> <p>S3. Merkezi ve mahallî düzeyde protokoller kapsamında düzenlenen işbaşı eğitimlerine öğretmenlerin katılımı sağlanacaktır.</p> <p>S4. Okul yöneticilerinin sektörle iletişim ve iş birliği becerileri güçlendirilecektir.</p>	<p>DİŞ ÇEVREDEKİ TEHDİTLERİN OLUMSUZ ETKİLERİNİ, OKUL/KURUMUN GÜÇLÜ YÖNLERİNİKULLANARAK EN AZA İNDİRGEMEYE YÖNELİK GELİŞTİRİLEN STRATEJİLER</p> <p>S2. Öğrenci devamsızlığının olumsuz etkilerini azaltmaya yönelik eksik kazanımların giderilmesi, sosyal etkinlikler, uzaktan öğrenme olanaklarına ilişkin farkındalık çalışmaları gibi telafi tedbirleri alınacaktır.</p> <p>S3. Okul ortamının öğrenciler için cazip hale gelmesini sağlayacak sosyal, sportif vb. imkânlar artırılacaktır.</p> <p>S1. Her bir öğrencinin bir kulüp faaliyetinde aktif olarak yer alması sağlanarak kulüp faaliyetlerinin etkinliği artırılacaktır.</p> <p>S2. Öğrencilerin seviyelerine uygun olarak toplumsal sorunların çözümüne katkı sağlamak amacıyla afet ve acil durum, çevre, eğitim, spor, kültür ve turizm, sağlık ve sosyal hizmetler alanlarında toplum hizmeti faaliyetlerine katılımları artırılacaktır.</p> <p>S3. Öğrencilerin yerel, ulusal ve uluslararası proje ve yarışmalara katılmaları teşvik edilecektir.</p> <p>S4. Okulda eğitimi verilen meslek alanlarının öğretim programı kazanımlarına uygun olarak kurum dışı etkinliklere katılım teşvik edilecektir.</p> <p>S1. Okulun fiziki mekânlarının durum tespiti yapılacak ve iyileştirilmesi için önceliklendirilmiş bir plan doğrultusunda çalışmalar yapılacaktır.</p> <p>S2. Fiziki mekânların iyileştirilmesi için kamu idareleri, belediyeler ve işverenlerle iş birlikleri yapılacaktır.</p> <p>S3. Atölye ve laboratuvarların iyileştirilmesi için sektör ile iş birlikleri yapılacaktır.</p> <p>S4. Bilişim altyapısını güçlendirmek amacıyla sektörle iş birlikleri yapılacaktır.</p> <p>S5. Temizlik ve hijyen memnuniyet düzeyi belirlemek için anketler uygulanarak yapılacak değerlendirmeler sonucunda gerekli tedbirler alınacaktır.</p> <p>S1. Atölye ve laboratuvarlarda iş kazası yaşanmaması için bilgilendirme faaliyetleri yapılacak ve eğitim ortamları iş güvenliği ve sağlığına uygun hâle getirilecektir.</p> <p>S2. Öğrenci, öğretmen ve velilerde farkındalık oluşturmak için bağımlılıkla mücadele, akran zorbalığı, siber zorbalık, sağlıklı beslenme ve obezite, hijyen, bulaşıcı hastalıklar ve gıda güvenliği gibi konularda alan uzmanları ile iş birliğinde eğitimler düzenlenecektir.</p> <p>S3. Okulda yaşanan disiplin olaylarının nedeni robber öğretmen koordinasyonunda sınıf rehber öğretmeni ve öğrencilerin diğer öğretmenleriyle iş birliğinde tespit edilerek bu konuda çalışmalar yapılarak öğrencilerin ve velilerin farkındalıkları artırılacaktır.</p>

	<p>S1.Okul yöneticilerinin ve öğretmenlerin mesleki gelişim ihtiyaçları tespit edilerek, bu ihtiyaçları gidermeye yönelik bir mesleki gelişim planı hazırlanacaktır.</p> <p>S2.Sektörle yapılan iş birlikleri kapsamında atölye ve laboratuvar öğretmenlerinin iş başı eğitim almaları sağlanacaktır.</p> <p>S3.Kültür öğretmenlerinin alanlarında mesleki gelişimlerini ve öğretmenlik yeterliklerini geliştirmek için yerel ve merkezi düzeyde eğitim almaları sağlanacaktır.</p> <p>S4.Atölye ve laboratuvar öğretmenlerinin alanlarında mesleki gelişimlerini ve öğretmenlik yeterliklerini geliştirmek için yerel ve merkezi düzeyde eğitim almaları sağlanacaktır.</p> <p>S5.Okul yöneticilerinin ve öğretmenlerin uzaktan hizmet içi eğitimlere katılmaları teşvik edilecektir.</p> <p>S1. DÖSE üretilen ürünlerin çeşitlendirilmesi sağlanacaktır.</p> <p>S2. Okulda bulunan uygun alanlarda DÖSE faaliyetlerinin yapılması sağlanacaktır.</p> <p>S3. DÖSE faaliyetlerinin yürütülmesinde sektörle iş birlikleri sağlanacaktır.</p>	<p>S4. Doğa, insan ve teknoloji kaynaklı (deprem, sel, heyelan, yangın, çığ ve salgın hastalıklar vd.) konularında alan uzmanları ile iş birliğinde öğretmen, öğrenci ve velilere farkındalık eğitimleri verilecektir.</p> <p>S5. Afet ve acil durum tatbikatları düzenlenecektir.</p> <p>S1. Okul elektrik, su ve yakıt tüketimi miktar ve tutar olarak izlenerek tüketimi artıran unsurlar araştırılacak ve verimliliği artıracak tedbirler alınacaktır.</p> <p>S2. Tasarruf tedbirleri kapsamında enerji verimliliği ile ilgili farkındalık çalışmaları yapılacaktır.</p> <p>S3. Enerji tasarrufunun sağlanması için atölye ve laboratuvarlarda tedbir alınmasına yönelik çalışmalar yapılacaktır.</p> <p>S4. Enerji tasarrufuna yönelik proje geliştirilecektir.</p> <p>S5. Temiz ve sürdürülebilir enerji kaynaklarından daha fazla yararlanmak için çalışmalar yapılacaktır.</p>
<p>Zayıf Yönler</p>	<p>OKUL/KURUMUN ZAYIF YÖNLERİNİN OLUMSUZ ETKİLERİNİ EN AZA INDIRGERKEN FIRSATLARIN OLASI OLUMLU ETKİLERİNDEN AZAMI DÜZEYDE YARARLANMAYA YÖNELİK GELİŞTİRİLEN STRATEJİLER</p> <p>S1. Meslek derslerinde proje tabanlı yöntem kullanılarak öğrencilerin analiz, sentez ve değerlendirme becerilerinin geliştirilmesi sağlanacaktır.</p> <p>S2. Bakanlık tarafından hazırlanan eğitim-iş ahlakı ve öğrenci yeterlilikleri anketlerinin işletmeler ve öğrenciler tarafından doldurması sağlanacaktır. Anket sonuçları değerlendirilerek sonuçlara uygun stratejiler belirlenecektir.</p> <p>S3. Öğrencilerin atölye ve laboratuvar derslerinde fiziki mekân sorumluluğu alması sağlanarak öğrencilerde sorumluluk bilinci geliştirilecektir.</p> <p>S4. Mesleki ve teknik eğitimle ilgili yerel, ulusal ve uluslararası boyutta düzenlenen etkinliklere katılım sağlanacaktır.</p> <p>S5. Öğrencilerin alanlarında becerilerini geliştirmelerini, mesleki yeterliklerinin farkına varmalarını sağlamak amacıyla fikri mülkiyet alanında çalışmalar geliştirilecektir</p> <p>S1. Destekleme ve yetiştirme kurslarıyla öğrencilerin genel bilgi ve kültür derslerindeki yeterlilikleri arttırılacaktır.</p> <p>S2. Dijital platformlarla öğrenciler akademik anlamda desteklenecektir.</p> <p>S3. Öğrencileri ilgi, yetenek ve ihtiyaçları doğrultusunda bir üst öğrenim programına hazırlayacak mesleki ve</p>	<p>ZAYIF YÖNLER VE TEHDİTLERİN OLUMSUZ ETKİLERİNİ EN AZA INDIRGEMEYE YÖNELİK GELİŞTİRİLEN STRATEJİLER</p> <p>S1. Sınıf rehber öğretmen ve okul rehber öğretmen arasındaki çalışma iş birliği güçlendirilerek sağlıklı ruh yapısına sahip, kendisini keşfetmeyi öğrenmiş mutlu bireyler yetiştirmeyi sağlamak amacıyla etkinlikler/uygulamalar gerçekleştirilecektir.</p> <p>S2. Rehberlik faaliyetlerinin önemi ile ilgili öğretmenlere yönelik farkındalık faaliyetleri geliştirilecektir.</p> <p>S3. Öğrencilerin yaş dönem özellikleri, bu dönemde karşılaşılabilecek sorunlar ve bu sorunlarla baş etme, öğrenci-veli sağlıklı iletişim kurma yöntemleriyle ilgili velilere yönelik etkinlikler düzenlenerek velilerin eğitim süreçlerinde yer alması sağlanacaktır.</p> <p>S4. Mesleki ve teknik ortaöğretimden mezun ve alanlarında başarı sağlamış bireylerle birlikte kariyer günleri düzenlenerek öğrencilerin motivasyonlarının artırılması sağlanacaktır.</p> <p>S5. Sektörle iş birliği içinde seminer düzenlenerek öğrencilerde girişimcilik konusunda farkındalıklarının artırılması sağlanacaktır.</p>

	eđitsel rehberlik faaliyetleri yurutedilecektir.	
--	--	--

2.10. Tespit ve İhtiyaçların Belirlenmesi

2024-2028 Mehmet Rüştü Uzel Mesleki ve Teknik Anadolu Lisesi Stratejik Planında belirlenmiş olan birçok hedefe ulaşılırken, bazı hedeflere makul oranda bazı hedeflere ise belirli nedenlerden dolayı ulaşamamıştır.

Okul yönetimi mesleki yeterliliklerine yönelik çalışmaların yapılması, girişimcilik çalışmalarının yürütülmesi, yenilikçi çalışmalara öncelik verilmesi, tüm iç paydaşların teknolojiden maksimum düzeyde faydalanmalarına imkân sağlanması, Bakanlık, TÜBİTAK, e-Twinning ve yerel projelere ağırlık verilmesi, ulusal/uluslararası yarışmalara tüm öğretmen ve öğrencilerin katılımının sağlanması gibi faaliyetlerin gerçekleştirilmesiyle birlikte eğitim adına birçok ihtiyacın karşılanacağı düşünülmektedir.

3. GELECEĐE BAKIŐ

Okul M¼d¼rl¼g¼m¼z¼n Misyon, vizyon, temel ilke ve deđerlerinin oluŐturulması kapsamında ¼đretmenlerimiz, ¼đrencilerimiz, velilerimiz, alıŐanlarımız ve diđer paydaŐlarımızdan alınan g¼r¼Őler, sonucunda stratejik plan hazırlama ekibi tarafından oluŐturulan Misyon, Vizyon, Temel Deđerler; Okulumuz ¼st kurulana sunulmuŐ ve ¼st kurul tarafından onaylanmıŐtır.

3.1.Misyon

Mehmet R¼Őt¼ Uzel Mesleki ve Teknik Anadolu Meslek Lisesi, giriŐimcilik ve mesleki eđitim bilincini benimseyen, iŐ alıŐkanlıklarını kazanan, bilgi ve teknolojiyi kullanan, saygınlıđı ve yeterliliđi olan, kimya ve gıda teknisyeni vasfına uygun bireyler yetiŐtirmek.

3.2.Vizyon

**MESLEKİ VE TEKNİK ANADOLU LİSESİ OLARAK;
KİMYA VE GIDA ALANINDA TEK SES VE LİDER BİR OKUL OLMAK.**

3.3.Temel Deęerler

- İnsan Hakları ve Demokrasinin Evrensel Deęerleri,
- Meslek Etięi ve Ahlak,
- Tarafsızlık, Güvenilirlik ve Adalet
- Katılımcılık,
- Şeffaflık ve Hesap Verebilirlik,
- Ülkemizin ekonomisine katkıda bulunan,
- Kalifiye eleman ve ara elemanları yetiştirmek
- Öğrenci, veli ve çalışanların memnuniyetlerini sağlamak için çalışırız.
- Teknolojik gelişmeleri yakından takip ederek, kullanılmasına önem veririz.
- Gelen öneri ve şikâyetleri dikkate alır, değerlendirir ve geri bildirim yaparız.

4.AMAÇ, HEDEF VE PERFORMANS GÖSTERGESİ İLE STRATEJİLERİN BELİRLENMESİ

Tablo 25. Amaç, Hedef, Gösterge ve Stratejilere İlişkin Kart Şablonu

TEMA:	Eğitim Öğretime Erişim ve Katılım							
STRATEJİK AMAÇ 1.	Öğrencilerin eğitim ve öğretime etkin katılımlarıyla süreci tamamlamalarını sağlamak.							
Hedef 1.	Öğrencilerin okula erişim, devam ve okulu tamamlama oranları artırılacaktır.							
Hedef 1.2	Öğrencilerin ders dışı etkinliklere katılım oranları artırılacaktır.							
TEMA:	Eğitim Öğretime Erişim ve Katılım							
STRATEJİK AMAÇ 1.	Öğrencilerin eğitim ve öğretime etkin katılımlarıyla süreci tamamlamalarını sağlamak.							
Hedef 1.	Öğrencilerin okula erişim, devam ve okulu tamamlama oranları artırılacaktır.							
PG NO	Performans Göstergeleri	Hedefe Etkisi (%)	Başlangıç Değeri	2024 Hedef	2025 Hedef	2026 Hedef	2027 Hedef	2028 Hedef
PG 1.1.1	Bir eğitim ve öğretim yılında devamsızlık süresi 20 günden (mazeretli ve mazeretsiz) fazla olan öğrenci oranı (%)	25	%38	%30	%25	%20	%10	%5
PG 1.1.2	Bir eğitim ve öğretim yılında sınıf tekrar eden öğrenci oranı (%)	25	%8	%7	%6	%5	%4	%3
PG 1.1.3	Bir eğitim ve öğretim yılında örgün eğitimden ayrılan öğrenci oranı (%)	25	%1	%1	%1	%1	%1	%1
PG 1.1.4	Bir eğitim ve öğretim yılında destekleme ve yetiştirme kurslarına kayıt yaptıran öğrenci oranı (%)	25	0	%20	%30	%50	%70	%80
Stratejiler	<p>S1. Öğrencilerin devamsızlık nedenleri belirlenecek, öğrenci ve veli iş birliğiyle bu nedenleri ortadan kaldırmaya yönelik çalışmalar yürütülecektir.</p> <p>S2. Öğrenci devamsızlığının olumsuz etkilerini azaltmaya yönelik eksik kazanımların giderilmesi, sosyal etkinlikler, uzaktan öğrenme olanaklarına ilişkin farkındalık çalışmaları gibi telafi tedbirleri alınacaktır.</p> <p>S3. Okul ortamının öğrenciler için cazip hale gelmesini sağlayacak sosyal, sportif vb. imkânlar artırılacaktır.</p> <p>S4. Sınıf tekrarı nedenleri araştırılarak buna yönelik önleyici tedbirler geliştirilecektir.</p>							
Koordinatör Birim	Okul/kurumun idaresi							
İş birliği Yapılacak Birimler	Rehberlik servisi, zümre başkanları, öğretmenler.							

Riskler	<ol style="list-style-type: none"> 1. Bireysel, ailevi ve bağlamsal zorluklar, 2. Yoksulluk, 3. Sağlık sorunları ve derslerde başarısız olma kaygısı, 4. Akademik başarısızlıkları nedeni ile akranlarından daha geri kalmalarına bağlı olarak arkadaşları arasında saygınlık kaybedeceklerini düşünmeleri, 5. Arkadaş çevresi ve sosyal çevre etkisi
Stratejiler	<p>S1. Öğrencilerin devamsızlık nedenleri belirlenecek, öğrenci ve veli iş birliğiyle bu nedenleri ortadan kaldırmaya yönelik çalışmalar yürütülecektir.</p> <p>S2. Öğrenci devamsızlığının olumsuz etkilerini azaltmaya yönelik eksik kazanımların giderilmesi, sosyal etkinlikler, uzaktan öğrenme olanaklarına ilişkin farkındalık çalışmaları gibi telafi tedbirleri alınacaktır.</p> <p>S3. Okul ortamının öğrenciler için cazip hale gelmesini sağlayacak sosyal, sportif vb. imkânlar artırılacaktır.</p> <p>S4. Sınıf tekrarı nedenleri araştırılarak buna yönelik önleyici tedbirler geliştirilecektir.</p>
Maliyet Tahmini	3.043.801
Tespitler	<ol style="list-style-type: none"> a) Öğrencilerin mazeretsiz devamsızlık yapmaları b) Eğitimine devam etmek istemeyen öğrencilerin olması
İhtiyaçlar	<ol style="list-style-type: none"> 1. Ulusal eğitim politikaları veya mevzuat hükümleri çerçevesinde yönlendirmeler, 2. Önleyici rehberlik hizmeti sunmak, 3. Okul devamsızlığı ve okul terkinde ebeveyn farkındalığın sağlanması ve artırılması 4. Öğrencilerin bireysel ihtiyaçlarına odaklanması 5. Okulların içerisinde sistematik olan destek yapılarının oluşturulması. Erken Uyarı Sistemleri vb.

TEMA:	Eđitim Öğretime Erişim ve Katılım							
STRATEJİK AMAÇ 1.	Öğrencilerin eğitim ve öğretime etkin katılımlarıyla süreci tamamlamalarını sağlamak.							
Hedef 1.2	Öğrencilerin ders dışı etkinliklere katılım oranları artırılabacaktır.							
PG NO	Performans Göstergeleri	Hedef Etkisi (%)	Başlangıç Deđeri	2024 Hedef	2025 Hedef	2026 Hedef	2027 Hedef	2028 Hedef
PG 1.2.1	Bir eğitim ve öğretim yılında bilimsel, sosyal, kültürel, sanatsal ve sportif alanlarda kurum içi ve kurum dışı en az iki faaliyete katılan öğrenci oranı (%)	20	%85	%90	%95	%98	%100	%100
PG 1.2.2	Bir eğitim ve öğretim yılında en az iki toplum hizmeti faaliyetine katılan öğrenci oranı (%)	40	%85	%90	%95	%98	%100	%100
PG 1.2.3	Bir eğitim ve öğretim yılında yerel, ulusal ve uluslararası proje, yarışma vb. etkinliklere katılan öğrenci oranı (%)	40	%5	%25	%40	%60	%70	%80
Stratejiler	<p>S1. Her bir öğrencinin bir kulüp faaliyetinde aktif olarak yer alması sağlanarak kulüp faaliyetlerinin etkinliği artırılabacaktır.</p> <p>S2. Öğrencilerin seviyelerine uygun olarak toplumsal sorunların çözümüne katkı sağlamak amacıyla afet ve acil durum, çevre, eğitim, spor, kültür ve turizm, sağlık ve sosyal hizmetler alanlarında toplum hizmeti faaliyetlerine katılımları artırılabacaktır.</p> <p>S3. Öğrencilerin yerel, ulusal ve uluslararası proje ve yarışmalara katılmaları teşvik edilecektir.</p> <p>S4. Okulda eğitimi verilen meslek alanlarının öğretim programı kazanımlarına uygun olarak kurum dışı etkinliklere katılım teşvik edilecektir.</p> <p>S5. Sektörle iş birliği içerisinde yürütölen bilimsel, sosyal, kültürel, sanatsal ve sportif alanlardaki faaliyetler artırılabacaktır.</p>							
Koordinatör Birim	Okul/kurumun idaresi							
İş birliği Yapılacak Birimler	Rehberlik servisi, zümre başkanları, öğretmenler.							
Riskler	<p>1.Boş zaman yeterli olmaması,</p> <p>2.Yeterli öğretmen lider olmaması,</p> <p>3.Etkinlik yaptırarak yerlerimizin yetersiz olması,</p> <p>4.Öğrencilerin isteksiz olması,</p> <p>5.Velilerin güçlük çıkarıyor olması.</p>							
Stratejiler	<p>S1. Her bir öğrencinin bir kulüp faaliyetinde aktif olarak yer alması sağlanarak kulüp faaliyetlerinin etkinliği artırılabacaktır.</p> <p>S2. Öğrencilerin seviyelerine uygun olarak toplumsal sorunların çözümüne katkı sağlamak amacıyla afet ve acil durum, çevre, eğitim, spor, kültür ve turizm, sağlık ve sosyal hizmetler alanlarında toplum hizmeti faaliyetlerine katılımları artırılabacaktır.</p> <p>S3. Öğrencilerin yerel, ulusal ve uluslararası proje ve yarışmalara katılmaları teşvik edilecektir.</p> <p>S4. Okulda eğitimi verilen meslek alanlarının öğretim programı kazanımlarına uygun olarak kurum dışı etkinliklere katılım teşvik edilecektir.</p> <p>S5. Sektörle iş birliği içerisinde yürütölen bilimsel, sosyal, kültürel, sanatsal ve sportif alanlardaki faaliyetler artırılabacaktır.</p>							

Maliyet Tahmini	3.043.801
Tespitler	<ol style="list-style-type: none"> 1. Sosyal etkinliklerinin yetersiz olması 2. Öğrencilerin bir hedefinin olmaması ve kendilerini başarısız olarak görmeleri ve bunu kanıksamaları 3. Tekli öğretimin çok uzun zaman olması 4. Okulumuza ait kapalı bir spor salonunun bulunmaması 5. Çok amaçlı salonun teknik alt yapısının ve kapasitesinin yetersiz olması
İhtiyaçlar	<ol style="list-style-type: none"> 1.Öğrencilerin Örnek Proje vb. Çalışmaların yılsonunda sergilenecektir 2.Okul bazında sportif ve kültürel organizasyonlar düzenlenecektir 3.Şiir Dinletisi düzenlenecektir 4.Öğrencilere Tiyatro Gösterisi yapılacaktır 5.Bilgi Yarışmaları düzenlenecektir

TEMA:	Eğitim ve Öğretimde Kalite
STRATEJİK AMAÇ 2	Ulusal ve uluslararası alanda mesleki yeterliliği ile kabul gören, mesleki değerlere sahip, yaratıcı, yenilikçi, girişimci, üretken, ekonomiye değer katan ehil işgücü yetiştirilmesi sağlanacaktır.
Hedef 2.1	Öğrencilerin genel derslerdeki başarı ortalamaları artırılabacaktır.
Hedef 2.2	Öğrencilerin mesleki beceri ve yetkinlikleri geliştirilecektir.
Hedef 2.3	Bir üst öğrenime yerleşen mesleki ve teknik ortaöğretim öğrencileri sayısı artırılabacaktır.
Hedef 2.4	Öğrencilerin akademik ve yaşam becerileri geliştirilmesi için rehberlik faaliyetleri güçlendirilecektir.
Hedef 2.5	Sektörle işbirlikleri artırılarak öğrencilerin pratik deneyim, burs ve istihdam imkânları artırılabacaktır.

TEMA:	Eđitim ve Öğretimde Kalite							
STRATEJİK AMAÇ 2	Ulusal ve uluslararası alanda mesleki yeterliliđi ile kabul gören, mesleki deđerlere sahip, yaratıcı, yenilikçi, girişimci, üretken, ekonomiye deđer katan ehil işgücü yetiştirilmesi sağlanacaktır.							
Hedef 2.1	Öğrencilerin genel derslerdeki başarı ortalamaları artırılacaktır.							
PG NO	Performans Göstergeleri	Hedefe Etkisi (%)	Başlangıç Deđeri	2024 Hedef	2025 Hedef	2026 Hedef	2027 Hedef	2028 Hedef
PG 2.1.1	Matematik dersi not ortalaması	20	47	48	49	50	50	51
PG 2.1.2	Türk dili ve Edebiyatı dersi not ortalaması	20	48	49	50	50	51	52
PG 2.1.3	Ortak dersler not ortalaması	20	51,40	52	52	53	54	55
PG 2.1.4	Yabancı dil dersleri not ortalaması	20	57	58	59	59	60	61
PG 2.1.5	Öğrenci başına okunan kitap ortalaması	20	2	4	6	8	10	10
Stratejiler	<p>S1. Öğrencilerin genel derslerdeki kazanım eksiklikleri tespit edilerek destekleme ve yetiştirme kurslarıyla akademik yeterliklerinin artırılması sağlanacaktır.</p> <p>S2. Okulda düzenlenen münazara, panel vb. etkinlikler vasıtasıyla öğrencilerin dili kullanma ve kendilerini ifade etme becerileri geliştirilecektir.</p> <p>S3. Öğrencilerin kitap okumasını teşvik etmek için etkinlikler düzenlenecektir.</p> <p>S4. Okul içinde makale, kompozisyon yazma, resim yapma vb. yarışmalar düzenlenecek ve öğrencilerin ödüllendirilmesi sağlanacaktır.</p> <p>S5. Derslerde proje tabanlı yöntem kullanılarak öğrencilerin analiz, sentez ve deđerlendirme becerilerinin geliştirilmesi sağlanacaktır.</p>							
Koordinatör Birim	Okul/kurumun idaresi,							
İş birliđi Yapılacak Birimler	Rehberlik servisi, zümre başkanları, öğretmenler.							
Riskler	<ol style="list-style-type: none"> Öğrencilerin bir hedefinin olmaması ve kendilerini başarısız olarak görmeleri ve bunu kanıksamaları Kültür dersleri açısından öğrencinin hazır bulunuşluluk düzeyinin düşük seviyede olması Öğrencilerin üniversite sınavına yeterince önem vermiyor olmaları Okuldaki velilerin eğitim öğretime yeterli desteđi vermiyor olmaları Tekli öğretimin çok uzun zaman olması 							
Stratejiler	<p>S1. Öğrencilerin genel derslerdeki kazanım eksiklikleri tespit edilerek destekleme ve yetiştirme kurslarıyla akademik yeterliklerinin artırılması sağlanacaktır.</p> <p>S2. Okulda düzenlenen münazara, panel vb. etkinlikler vasıtasıyla öğrencilerin dili kullanma ve kendilerini ifade etme becerileri geliştirilecektir.</p> <p>S3. Öğrencilerin kitap okumasını teşvik etmek için etkinlikler düzenlenecektir.</p> <p>S4. Okul içinde makale, kompozisyon yazma, resim yapma vb. yarışmalar düzenlenecek ve öğrencilerin ödüllendirilmesi sağlanacaktır.</p> <p>S5. Derslerde proje tabanlı yöntem kullanılarak öğrencilerin analiz, sentez ve deđerlendirme</p>							

	becerilerinin geliştirilmesi sağlanacaktır.
Maliyet Tahmini	2.435.041
Tespitler	<ol style="list-style-type: none">1. Velilerin eğitim düzeyinin düşük olması2. Öğrencilerin kendilerine güvenlerinin ve akademik anlamda motivasyonlarının düşük olması3. Velilerin okula ve öğrencilere karşı ilgisizliği4. Haberleşme ve iletişim araç ve gereçlerinin gençler tarafından olumsuz kullanılması5. Kültür dersleri müfredatlarının öğrencilere ağır gelmesi
İhtiyaçlar	<ol style="list-style-type: none">1. Arkadaşlık ilişkileri, kaygı(sınav kaygısı), öfke kontrolü, çalışma alışkanlıkları, motivasyon vb. konularda seminer verilecektir2. Tamamlayıcı ve yetiştirici kurslar düzenlenecektir.3. Verimli ders çalışma yöntemlerinin anlatılacaktır

TEMA:	Eđitim ve Öğretimde Kalite								
STRATEJİK AMAÇ 2.	Ulusal ve uluslararası alanda mesleki yeterliliđi ile kabul gören, mesleki değere sahip, yaratıcı, yenilikçi, girişimci, üretken, ekonomiye değerkatan ehil işgücü yetiştirilmesi sağlanacaktır.								
Hedef 2.2	Öğrencilerin mesleki beceri ve yetkinlikleri geliştirilecektir.								
PG NO	Performans Göstergeleri	Hedef Etkisi (%)	Başlangıç Deđeri	2024 Hedef	2025 Hedef	2026 Hedef	2027 Hedef	2028 Hedef	
PG 2.2.1	Beceri eğitimi alan öğrencilerden işletmenin öğrenci becerileri ile ilgili memnuniyet oranı	20	% 90	% 100	% 100	% 100	% 100	% 100	% 100
PG 2.2.2	Beceri eğitimi alan öğrencilerden işletmenin mesleki etik ile ilgili memnuniyet oranı	20	% 90	% 100	% 100	% 100	% 100	% 100	% 100
PG 2.2.3	Öğrencilerin beceri eğitimi aldıkları işletmeden memnuniyet oranı	30	% 90	% 100	% 100	% 100	% 100	% 100	% 100
PG 2.2.4	Buluş, patent, marka ve faydalı model başvuru sayısı	30	1	2	3	3	4	5	
Stratejiler	<p>S1. Meslek derslerinde proje tabanlı yöntem kullanılarak öğrencilerin analiz, sentez ve değerlendirme becerilerinin geliştirilmesi sağlanacaktır.</p> <p>S2. Bakanlık tarafından hazırlanan eğitim-iş ahlakı ve öğrenci yeterlilikleri anketlerinin işletmeler ve öğrenciler tarafından doldurması sağlanacaktır. Anket sonuçları değerlendirilerek sonuçlara uygun stratejiler belirlenecektir.</p> <p>S3. Öğrencilerin atölye ve laboratuvar derslerinde fiziki mekân sorumluluđu alması sağlanarak öğrencilerde sorumluluk bilinci geliştirilecektir.</p> <p>S4. Mesleki ve teknik eğitimle ilgili yerel, ulusal ve uluslararası boyutta düzenlenen etkinliklere katılım sağlanacaktır.</p> <p>S5. Öğrencilerin alanlarında becerilerini geliştirmelerini, mesleki yeterliklerinin farkına varmalarını sağlamak amacıyla fikri mülkiyet alanında çalışmalar geliştirilecektir.</p>								
Koordinatör Birim	Okul/kurumun idaresi,								
İş birliđi Yapılacak Birimler	Rehberlik servisi, zümre başkanları, meslek dersi öğretmenleri vb.								
Riskler	<ol style="list-style-type: none"> Öğrencilerin kendi mesleklerinde yeterince bilinçli ve geleceđe yönelik planlarının olmaması Mezun olan öğrencilerin ara elemen olarak istihdam dilemeleri ve çalışmak istememeleri Orta öğretimde akademik başarısı düşük olan öğrencileri zorunlu olarak meslek lisesine yönlendirilmeleri 								
Stratejiler	<p>S1. Meslek derslerinde proje tabanlı yöntem kullanılarak öğrencilerin analiz, sentez ve değerlendirme becerilerinin geliştirilmesi sağlanacaktır.</p> <p>S2. Bakanlık tarafından hazırlanan eğitim-iş ahlakı ve öğrenci yeterlilikleri anketlerinin işletmeler ve öğrenciler tarafından doldurması sağlanacaktır. Anket sonuçları değerlendirilerek sonuçlara uygun stratejiler belirlenecektir.</p> <p>S3. Öğrencilerin atölye ve laboratuvar derslerinde fiziki mekân sorumluluđu alması sağlanarak öğrencilerde sorumluluk bilinci geliştirilecektir.</p> <p>S4. Mesleki ve teknik eğitimle ilgili yerel, ulusal ve uluslararası boyutta düzenlenen etkinliklere</p>								

	<p>katılım sağlanacaktır.</p> <p>S5. Öğrencilerin alanlarında becerilerini geliştirmelerini, mesleki yeterliklerinin farkına varmalarını sağlamak amacıyla fikri mülkiyet alanında çalışmalar geliştirilecektir.</p>
Maliyet Tahmini	2.435.041
Tespitler	<ol style="list-style-type: none">1. Öğrencilerin sektörde ara elemanı olarak çalışmak istememeleri2. Orta öğretimde akademik başarısı düşük olan öğrencileri zorunlu olarak meslek lisesine yönlendirilmeleri
İhtiyaçlar	<ol style="list-style-type: none">1. Öğrenci ve velilere yönelik Mesleki Tanıtım ve Yönlendirme yapılacaktır.2. Döner sermaye tarafından Üretim Yapılan ürünlerin panolarda sergilenerek tanıtımı yapılacaktır3. Staj ve beceri eğitimi ve mesleki eğitim sözleşmesi hakkında bilgilendirme yapılacaktır4. Beceri eğitimi yapılan işletmelerin ve çalışma alanları hakkında tanıtım yapılacaktır5. Öğrencilerin alanlarında becerilerini geliştirmelerini, mesleki yeterliklerinin farkına varmalarını sağlamak amacıyla fikri mülkiyet alanında çalışmalar geliştirilecektir.

TEMA:	Eđitim ve Öğretimde Kalite							
STRATEJİK AMAÇ 2.	Ulusal ve uluslararası alanda mesleki yeterliliđi ile kabul gören, mesleki değere sahip, yaratıcı, yenilikçi, girişimci, üretken, ekonomiye değeri katan ehil işgücü yetiştirilmesi sağlanacaktır.							
Hedef 2.3	Bir üst öğrenime yerleşen mesleki ve teknik ortaöğretim öğrencileri sayısı artırılabacaktır.							
PG NO	Performans Göstergeleri	Hedefe Etkisi (%)	Başlangıç Deđeri	2024 Hedef	2025 Hedef	2026 Hedef	2027 Hedef	2028 Hedef
PG 2.3.1	Alanında bir üst öğrenime yerleşen öğrenci oranı	40	0,066	0,07	0,08	0,09	0,10	0,11
PG 2.3.2	Ön lisans programlarına yerleşen öğrenci oranı	20	0,23	0,30	0,35	0,40	0,45	0,50
PG 2.3.3	Lisans programlarına yerleşen öğrenci oranı	40	0,10	0,20	0,30	0,40	0,50	0,60
Stratejiler	S1. Destekleme ve yetiştirme kurslarıyla öğrencilerin genel bilgi ve kültür derslerindeki yeterlilikleri arttırılacaktır. S2. Dijital platformlarla öğrenciler akademik anlamda desteklenecektir. S3. Öğrencileri ilgi, yetenek ve ihtiyaçları doğrultusunda bir üst öğrenim programına hazırlayacak mesleki ve eğitsel rehberlik faaliyetleri yürütülecektir.							
Koordinatör Birim	Okul/kurumun idaresi,							
İş birliđi Yapılacak Birimler	Rehberlik servisi, zümre başkanları, öğretmenler vb.							
Riskler	1. Öğrencilerin kendilerine güvenlerinin ve akademik anlamda motivasyonlarının düşük olması 2. DYK katılım oranının düşük olması							
Stratejiler	S1. Destekleme ve yetiştirme kurslarıyla öğrencilerin genel bilgi ve kültür derslerindeki yeterlilikleri arttırılacaktır. S2. Dijital platformlarla öğrenciler akademik anlamda desteklenecektir. S3. Öğrencileri ilgi, yetenek ve ihtiyaçları doğrultusunda bir üst öğrenim programına hazırlayacak mesleki ve eğitsel rehberlik faaliyetleri yürütülecektir.							
Maliyet Tahmini	2.435.041							
Tespitler	1. Orta öğretimde akademik başarısı düşük olan öğrencileri zorunlu olarak meslek lisesine yönlendirilmeleri 2. Tekli öğretimin çok uzun zaman olması 3. Öğrencilerin üniversite sınavına yeterince önem vermiyor olmaları							
İhtiyaçlar	1. TYT ve AYT ile ilgili seminerleri düzenlenecektir 2. Tamamlayıcı ve yetiştirici kurslar düzenlenecektir 3. Yüksek Öğrenim Kurum Programlarını Tanıtım							

TEMA:	Eđitim ve Öğretimde Kalite							
STRATEJİK AMAÇ 2.	Ulusal ve uluslararası alanda mesleki yeterliliđi ile kabul gören, mesleki değere sahip, yaratıcı, yenilikçi, girişimci, üretken, ekonomiye değere katan ehil işgücü yetiştirilmesi sağlanacaktır.							
Hedef 2.4	Bir üst öğrenime yerleşen mesleki ve teknik ortaöğretim öğrencileri sayısı artırılabacaktır.							
PG NO	Performans Göstergeleri	Hedef Etkisi (%)	Başlangıç Deđeri	2024 Hedef	2025 Hedef	2026 Hedef	2027 Hedef	2028 Hedef
PG 2.4.1	Rehberlik servisi tarafından Öğrenci görüşmeleri sayısı	20	220	%100	%100	%100	%100	%100
PG 2.4.2	Rehberlik servisi tarafından Veli görüşmeleri sayısı	20	50	%60	%70	%80	%90	%100
PG 2.4.3	Rehberlik servisi tarafından Öğretmen görüşmeleri sayısı	20	12	%80	%80	%90	%90	%100
PG 2.4.4	Düzenlenen etkinlik sayısı (Kariyer günü, gezi, seminer vb)	20	24	%20	%30	%40	%50	%60
PG 2.4.5	Bireysel ve grup başarısını artırma uygulamaları sayısı	20	15	%25	%35	%40	%60	%70
Stratejiler	<p>S1. Sınıf rehber öğretmen ve okul rehber öğretmen arasındaki çalışma iş birliđi güçlendirilerek sağlıklı ruh yapısına sahip, kendisini keşfetmeyi öğrenmiş mutlu bireyler yetiştirmeyi sağlamak amacıyla etkinlikler/uygulamalar gerçekleştirilecektir.</p> <p>S2. Rehberlik faaliyetlerinin önemi ile ilgili öğretmenlere yönelik farkındalık faaliyetleri geliştirilecektir.</p> <p>S3. Öğrencilerin yaş dönem özellikleri, bu dönemde karşılaşılabilecek sorunlar ve bu sorunlarla baş etme, öğrenci-veli sağlıklı iletişim kurma yöntemleriyle ilgili velilere yönelik etkinlikler düzenlenerek velilerin eğitim süreçlerinde yer alması sağlanacaktır.</p> <p>S4. Mesleki ve teknik ortaöğretimden mezun ve alanlarında başarı sağlamış bireylerle birlikte kariyer günleri düzenlenerek öğrencilerin motivasyonlarının artırılması sağlanacaktır.</p> <p>S5. Sektörle iş birliđi içinde seminer düzenlenerek öğrencilerde girişimcilik konusunda farkındalıklarının artırılması sağlanacaktır.</p>							
Koordinatör Birim	Okul/kurumun idaresi,							
İş birliđi Yapılacak Birimler	Rehberlik servisi, zümre başkanları, öğretmenler vb.							
Riskler	<ol style="list-style-type: none"> Okuldaki velilerin eğitim öğretime yeterli desteđi vermiyor olmaları Velilerin eğitim düzeyinin düşük olması Velilerin okula ve öğrencilere karşı ilgisizliđi Ailelerin sosyo-ekonomik düzenlerinin düşük olması 							
Stratejiler	<p>S1. Sınıf rehber öğretmen ve okul rehber öğretmen arasındaki çalışma iş birliđi güçlendirilerek sağlıklı ruh yapısına sahip, kendisini keşfetmeyi öğrenmiş mutlu bireyler yetiştirmeyi sağlamak amacıyla etkinlikler/uygulamalar gerçekleştirilecektir.</p> <p>S2. Rehberlik faaliyetlerinin önemi ile ilgili öğretmenlere yönelik farkındalık faaliyetleri geliştirilecektir.</p> <p>S3. Öğrencilerin yaş dönem özellikleri, bu dönemde karşılaşılabilecek sorunlar ve bu sorunlarla baş etme, öğrenci-veli sağlıklı iletişim kurma yöntemleriyle ilgili velilere yönelik etkinlikler düzenlenerek velilerin eğitim süreçlerinde yer alması sağlanacaktır.</p> <p>S4. Mesleki ve teknik ortaöğretimden mezun ve alanlarında başarı sağlamış bireylerle birlikte kariyer günleri düzenlenerek öğrencilerin motivasyonlarının artırılması sağlanacaktır.</p> <p>S5. Sektörle iş birliđi içinde seminer düzenlenerek öğrencilerde girişimcilik konusunda</p>							

	farkındalıklarının artırılması sağlanacaktır.
Maliyet Tahmini	2.435.041
Tespitler	<ol style="list-style-type: none">1. Okuldaki velilerin eğitim öğretime yeterli desteği vermiyor olmaları2. Velilerin eğitim düzeyinin düşük olması3. Velilerin okula ve öğrencilere karşı ilgisizliği4. Ailelerin sosyo-ekonomik düzenlerinin düşük olması
İhtiyaçlar	<ol style="list-style-type: none">1. Sınıf rehber öğretmen ve okul rehber öğretmen arasındaki çalışma iş birliği güçlendirilecek2. Öğrencilerin yaş dönem özellikleri, bu dönemde karşılaşılabilecek sorunlar ve bu sorunlarla baş etme, öğrenci-veli sağlıklı iletişim kurma yöntemleriyle ilgili velilere yönelik etkinlikler düzenlenerek velilerin eğitim süreçlerinde yer alması sağlanacaktır.3. Mesleki ve teknik ortaöğretimden mezun ve alanlarında başarı sağlamış bireylerle birlikte kariyer günleri düzenlenerek öğrencilerin motivasyonlarının artırılması sağlanacaktır.4. Sektörle iş birliği içinde seminer düzenlenerek öğrencilerde girişimcilik konusunda farkındalıklarının artırılması sağlanacaktır.

TEMA:	Eđitim ve Öğretimde Kalite							
STRATEJİ K AMAÇ 2.	Ulusal ve uluslararası alanda mesleki yeterliliđi ile kabul gören, mesleki deđerlere sahip, yaratıcı, yenilikçi, girişimci, üretken, ekonomiye deđer katan ehil işgücü yetiştirilmesi sağlanacaktır.							
Hedef 2.5	Sektörle işbirlikleri artırılarak öğrencilerin pratik deneyim, burs ve istihdam imkânları artırılacaktır.							
PG NO	Performans Göstergeleri	Hedefe Etkisi (%)	Başlangıç Deđeri	2024 Hedef	2025 Hedef	2026 Hedef	2027 Hedef	2028 Hedef
PG 2.5.1	Sektörle iş birliđi kapsamında imzalanan protokol sayısı	20	5	6	7	7	8	8
PG 2.5.2	Protokol kapsamında beceri eğitimi alan öğrenci sayısı	20	0	1	2	3	3	4
PG 2.5.3	Protokol kapsamında düzenlenen işbaşı eğitimlerine katılan öğretmen sayısı	20	0	1	2	2	3	4
PG 2.5.4	Protokol kapsamında burs alan öğrenci sayısı	20	0	1	2	3	4	5
PG 2.5.5	Protokol imzalanan kurum/kuruluşlarda mezuniyetten sonra istihdam edilen öğrenci sayısı	20	0	1	2	3	4	5
Stratejiler	<p>S1. Öğrencilerin burs, staj/beceri eğitimi ve istihdam imkânlarını artırmak, öğretmenlerin mesleki gelişimlerini sağlamak amacıyla işbaşı eğitimleri düzenlemek için mesleki ve teknik ortaöğretimde eğitimi verilen alanlarda sektörle iş birliđini güçlendirecek protokollerin sayısı artırılacaktır.</p> <p>S2. İmzalanan protokollerin yürütülme süreçleri ve uygulama sonuçları izlenerek elde edilen veriler ulusal boyutta oluşturulan protokol izleme sistemine girilecektir.</p> <p>S3. Merkezi ve mahallî düzeyde protokoller kapsamında düzenlenen işbaşı eğitimlerine öğretmenlerin katılımı sağlanacaktır.</p> <p>S4. Okul yöneticilerinin sektörle iletişim ve iş birliđi becerileri güçlendirilecektir.</p>							
Koordinatör Birim	Okul/kurumun idaresi,							
İş birliđi Yapılacak Birimler	Rehberlik servisi, zümre başkanları, meslek dersi öğretmenleri vb.							
Riskler	<ol style="list-style-type: none"> Okulun bulunduğu çevre tarafından yeterince desteklenmemesi Mesem in yeni olması ve sıkıntıları Mesem Kültür dersleri yeterince önem verilmemesi 							
Stratejiler	<p>S1. Öğrencilerin burs, staj/beceri eğitimi ve istihdam imkânlarını artırmak, öğretmenlerin mesleki gelişimlerini sağlamak amacıyla işbaşı eğitimleri düzenlemek için mesleki ve teknik ortaöğretimde eğitimi verilen alanlarda sektörle iş birliđini güçlendirecek protokollerin sayısı artırılacaktır.</p> <p>S2. İmzalanan protokollerin yürütülme süreçleri ve uygulama sonuçları izlenerek elde edilen veriler ulusal boyutta oluşturulan protokol izleme sistemine girilecektir.</p> <p>S3. Merkezi ve mahallî düzeyde protokoller kapsamında düzenlenen işbaşı eğitimlerine öğretmenlerin katılımı sağlanacaktır.</p> <p>S4. Okul yöneticilerinin sektörle iletişim ve iş birliđi becerileri güçlendirilecektir.</p>							
Maliyet Tahmini	2.435.041							

Tespitler	<ol style="list-style-type: none"> 1. Öğrencilerin kendi mesleklerinde yeterince bilinçli ve geleceğe yönelik planlarının olmaması 2. Mezun olan öğrencilerin ara eleman olarak istihdam edilmeleri ve çalışmak istememeleri
İhtiyaçlar	<ol style="list-style-type: none"> 1. Öğrencilerin burs, staj/beceri eğitimi ve istihdam imkânlarını artırmak, öğretmenlerin mesleki gelişimlerini sağlamak amacıyla işbaşı eğitimleri düzenlemek için mesleki ve teknik ortaöğretimde eğitimi verilen alanlarda sektörle iş birliğini güçlendirecek protokollerin sayısı artırılacaktır.

TEMA:	KAPASİTE
STRATEJİK AMAÇ 3.	Okulun amaçlarına ulaşmasını sağlayacak kurumsal imkân ve yetkinlikler verimli ve sürdürülebilir bir şekilde geliştirilecektir.
Hedef 3.1	Okulun fiziki mekânlarının okulun ihtiyaç ve hedefleri doğrultusunda iyileştirilmesi sağlanacaktır.
Hedef 3.2	Okul yöneticilerinin ve öğretmenlerin mesleki gelişimleri güçlendirilecektir.
Hedef 3.3	Eğitim ve öğretimin bilişsel, duyuşsal ve davranışsal açıdan sağlıklı ve güvenli bir ortamda gerçekleştirilmesi için okul sağlığı ve güvenliği geliştirilecektir.
Hedef 3.4	Döner Sermaye (DÖSE) faaliyetleri artırılacaktır.
Hedef 3.5	İklim değişikliğinin olumsuz etkilerini azaltmak ve çevresel sürdürülebilirliği sağlamak için tasarruf tedbirleri kapsamında enerji verimliliği artırılacaktır.

TEMA:	Kurumsal Kapasite							
STRATEJİK AMAÇ 3.	Okulun amaçlarına ulaşmasını sağlayacak kurumsal imkân ve yetkinlikler verimli ve sürdürülebilir bir şekilde geliştirilecektir.							
Hedef 3.1	Okulun fiziki mekânlarının okulun ihtiyaç ve hedefleri doğrultusunda iyileştirilmesi sağlanacaktır.							
PG NO	Performans Göstergeleri	Hedefe Etkisi (%)	Başlangıç Değeri	2024 Hedef	2025 Hedef	2026 Hedef	2027 Hedef	2028 Hedef
PG 3.1.1	İyileştirilen fiziki mekân (derslik, spor salonu, kütüphane, pansiyon vb.) sayısı	25	0	%40	%50	%60	%70	%80
PG 3.1.2	Sektörle iş birliği içerisinde yenilenen atölye ve laboratuvar sayısı	25	0	%40	%50	%60	%70	%80
PG 3.1.3	Fiziksel mekânların temizlik ve hijyenine ilişkin memnuniyet oranı (%)	25	%90	%90	%95	%95	%98	%100
PG 3.1.4	Altyapı ve donatım eksikliği bulunan fiziksel birim sayısı	25	2	%40	%50	%60	%70	%80
Stratejiler	<p>S1. Okulun fiziki mekânlarının durum tespiti yapılacak ve iyileştirilmesi için önceliklendirilmiş bir plan doğrultusunda çalışmalar yapılacaktır.</p> <p>S2. Fiziki mekânların iyileştirilmesi için kamu idareleri, belediyeler ve işverenlerle iş birlikleri yapılacaktır.</p> <p>S3. Atölye ve laboratuvarların iyileştirilmesi için sektör ile iş birlikleri yapılacaktır.</p> <p>S4. Bilişim altyapısını güçlendirmek amacıyla sektörle iş birlikleri yapılacaktır.</p> <p>S5. Temizlik ve hijyen memnuniyet düzeyi belirlemek için anketler uygulanarak yapılacak değerlendirmeler sonucunda gerekli tedbirler alınacaktır.</p>							
Koordinatör Birim	(Okul/kurumun idaresi,							
İş birliği Yapılacak Birimler	Rehberlik servisi, zümre başkanları vb.							
Riskler	1. Mali kaynakların yetersiz olması							
Stratejiler	<p>S1. Okulun fiziki mekânlarının durum tespiti yapılacak ve iyileştirilmesi için önceliklendirilmiş bir plan doğrultusunda çalışmalar yapılacaktır.</p> <p>S2. Fiziki mekânların iyileştirilmesi için kamu idareleri, belediyeler ve işverenlerle iş birlikleri yapılacaktır.</p> <p>S3. Atölye ve laboratuvarların iyileştirilmesi için sektör ile iş birlikleri yapılacaktır.</p> <p>S4. Bilişim altyapısını güçlendirmek amacıyla sektörle iş birlikleri yapılacaktır.</p> <p>S5. Temizlik ve hijyen memnuniyet düzeyi belirlemek için anketler uygulanarak yapılacak değerlendirmeler sonucunda gerekli tedbirler alınacaktır.</p>							
Maliyet Tahmini	3.043.801							
Tespitler	<p>1. Okul fiziki yetersizlikler.</p> <p>2. Araç gereçler yönünden yenilikler yapılmalı.</p> <p>3. Okul kantininin daha etkin denetlenmesi gerekmektedir</p>							

İhtiyaçlar	<p>1. Okulun fiziki mekânlarının durum tespiti yapılacak ve iyileştirilmesi için önceliklendirilmiş bir plan doğrultusunda çalışmalar yapılacaktır.</p> <p>2. Fiziki mekânların iyileştirilmesi için kamu idareleri, belediyeler ve işverenlerle iş birlikleri yapılacaktır.</p> <p>3. Atölye ve laboratuvarların iyileştirilmesi için sektör ile iş birlikleri yapılacaktır.</p> <p>4. Bilişim altyapısını güçlendirmek amacıyla sektörle iş birlikleri yapılacaktır.</p> <p>5. Temizlik ve hijyen memnuniyet düzeyi belirlemek için anketler uygulanarak yapılacak değerlendirmeler sonucunda gerekli tedbirler alınacaktır.</p>
-------------------	--

TEMA:	Kurumsal Kapasite							
STRATEJİK AMAÇ 3.	Okulun amaçlarına ulaşmasını sağlayacak kurumsal imkân ve yetkinlikler verimli ve sürdürülebilir bir şekilde geliştirilecektir.							
Hedef 3.2	Okul yöneticilerinin ve öğretmenlerin mesleki gelişimleri güçlendirilecektir.							
PG NO	Performans Göstergeleri	Hedefe Etkisi (%)	Başlangıç Değeri	2024 Hedef	2025 Hedef	2026 Hedef	2027 Hedef	2028 Hedef
PG 3.2.1	Hizmet içi eğitim alan yönetici ve öğretmen oranı (%)	25	%100	%100	%100	%100	%100	%100
PG 3.2.2	İş başı eğitim alan atölye ve laboratuvar öğretmeni oranı (%)	25	%100	%100	%100	%100	%100	%100
PG 3.2.3	Hizmet içi eğitim alan atölye ve laboratuvar öğretmeni oranı (%)	25	%100	%100	%100	%100	%100	%100
PG 3.2.4	Uzaktan hizmet içi eğitime katılan öğretmen oranı (%)	25	%100	%100	%100	%100	%100	%100
Stratejiler	<p>S1.Okul yöneticilerinin ve öğretmenlerin mesleki gelişim ihtiyaçları tespit edilerek, bu ihtiyaçları gidermeye yönelik bir mesleki gelişim planı hazırlanacaktır.</p> <p>S2.Sektörle yapılan iş birlikleri kapsamında atölye ve laboratuvar öğretmenlerinin iş başı eğitim almaları sağlanacaktır.</p> <p>S3.Kültür öğretmenlerinin alanlarında mesleki gelişimlerini ve öğretmenlik yeterliklerini geliştirmek için yerel ve merkezi düzeyde eğitim almaları sağlanacaktır.</p> <p>S4.Atölye ve laboratuvar öğretmenlerinin alanlarında mesleki gelişimlerini ve öğretmenlik yeterliklerini geliştirmek için yerel ve merkezi düzeyde eğitim almaları sağlanacaktır.</p> <p>S5.Okul yöneticilerinin ve öğretmenlerin uzaktan hizmet içi eğitimlere katılmaları teşvik edilecektir.</p>							
Koordinatör Birim	Okul/kurumun idaresi,							
İş birliği Yapılacak Birimler	Rehberlik servisi, zümre başkanları vb.							
Riskler	<p>1. Zaman yetersizliği</p> <p>2. Mali yetersizlikler</p>							
Stratejiler	<p>S1.Okul yöneticilerinin ve öğretmenlerin mesleki gelişim ihtiyaçları tespit edilerek, bu ihtiyaçları gidermeye yönelik bir mesleki gelişim planı hazırlanacaktır.</p> <p>S2.Sektörle yapılan iş birlikleri kapsamında atölye ve laboratuvar öğretmenlerinin iş başı eğitim almaları sağlanacaktır.</p>							

	<p>S3.Kültür öğretmenlerinin alanlarında mesleki gelişimlerini ve öğretmenlik yeterliklerini geliştirmek için yerel ve merkezi düzeyde eğitim almaları sağlanacaktır.</p> <p>S4.Atölye ve laboratuvar öğretmenlerinin alanlarında mesleki gelişimlerini ve öğretmenlik yeterliklerini geliştirmek için yerel ve merkezi düzeyde eğitim almaları sağlanacaktır.</p> <p>S5.Okul yöneticilerinin ve öğretmenlerin uzaktan hizmet içi eğitimlere katılmaları teşvik edilecektir.</p>
Maliyet Tahmini	3.043.801
Tespitler	1. Eğitim ve öğretimde kalitenin artırılması
İhtiyaçlar	<ol style="list-style-type: none">1. Okul yöneticilerinin ve öğretmenlerin mesleki gelişim ihtiyaçları tespit edilerek, bu ihtiyaçları gidermeye yönelik bir mesleki gelişim planı hazırlanacaktır.2. Sektörle yapılan iş birlikleri kapsamında atölye ve laboratuvar öğretmenlerinin iş başı eğitim almaları sağlanacaktır.3. Kültür öğretmenlerinin alanlarında mesleki gelişimlerini ve öğretmenlik yeterliklerini geliştirmek için yerel ve merkezi düzeyde eğitim almaları sağlanacaktır.4. Atölye ve laboratuvar öğretmenlerinin alanlarında mesleki gelişimlerini ve öğretmenlik yeterliklerini geliştirmek için yerel ve merkezi düzeyde eğitim almaları sağlanacaktır.5. Okul yöneticilerinin ve öğretmenlerin uzaktan hizmet içi eğitimlere katılmaları teşvik edilecektir.

TEMA:	Kurumsal Kapasite							
STRATEJİK AMAÇ 3.	Eğitim ve öğretimin bilişsel, duyuşsal ve davranışsal açıdan sağlıklı ve güvenli bir ortamda gerçekleştirilmesi için okul sağlığı ve güvenliği geliştirilecektir.							
Hedef 3.3	Eğitim ve öğretimin bilişsel, duyuşsal ve davranışsal açıdan sağlıklı ve güvenli bir ortamda gerçekleştirilmesi için okul sağlığı ve güvenliği geliştirilecektir.							
PG NO	Performans Göstergeleri	Hedef Etkisi (%)	Başlangıç Değeri	2024 Hedef	2025 Hedef	2026 Hedef	2027 Hedef	2028 Hedef
PG 3.3.1	Okulda yaşanan kaza sayısı	20	1	1	1	1	0	0
PG 3.3.2	Bağımlılıkla mücadele ile ilgili konularda eğitim alan öğrenci ve öğretmen sayısı	20	250	%100	%100	%100	%100	%100
PG 3.3.3	Akran zorbalığı ve siber zorbalıkla ilgili konularda eğitim alan öğrenci ve öğretmen sayısı	20	250	%100	%100	%100	%100	%100
PG 3.3.4	Hijyen, gıda güvenliği, bulaşıcı hastalıklar ile ilgili konularda verilen eğitim alan öğrenci ve öğretmen sayısı	20	250	%100	%100	%100	%100	%100
PG 3.3.5	Disiplin kuruluna sevk edilen olayı sayısı	20	15	15	14	14	13	12
Stratejiler	<p>S1. Atölye ve laboratuvarlarda iş kazası yaşanmaması için bilgilendirme faaliyetleri yapılacak ve eğitim ortamları iş güvenliği ve sağlığına uygun hâle getirilecektir.</p> <p>S2. Öğrenci, öğretmen ve velilerde farkındalık oluşturmak için bağımlılıkla mücadele, akran zorbalığı, siber zorbalık, sağlıklı beslenme ve obezite, hijyen, bulaşıcı hastalıklar ve gıda güvenliği gibi konularda alan uzmanları ile iş birliğinde eğitimler düzenlenecektir.</p> <p>S3. Okulda yaşanan disiplin olaylarının nedeni rehber öğretmen koordinasyonunda sınıf rehber öğretmeni ve öğrencilerin diğer öğretmenleriyle iş birliğinde tespit edilerek bu konuda çalışmalar yapılarak öğrencilerin ve velilerin farkındalıkları artırılacaktır.</p> <p>S4. Doğa, insan ve teknoloji kaynaklı (deprem, sel, heyelan, yangın, çığ ve salgın hastalıklar vd.) konularında alan uzmanları ile iş birliğinde öğretmen, öğrenci ve velilere farkındalık eğitimleri verilecektir.</p> <p>S5. Afet ve acil durum tatbikatları düzenlenecektir.</p>							
Koordinatör Birim	Okul/kurumun idaresi,							
İş birliği Yapılacak Birimler	Rehberlik servisi, zümre başkanları vb.							
Riskler	<ol style="list-style-type: none"> Eğitici eksikliği Mali yetersizlikler Veli ilgisizliği 							
Stratejiler	<p>S1. Atölye ve laboratuvarlarda iş kazası yaşanmaması için bilgilendirme faaliyetleri yapılacak ve eğitim ortamları iş güvenliği ve sağlığına uygun hâle getirilecektir.</p> <p>S2. Öğrenci, öğretmen ve velilerde farkındalık oluşturmak için bağımlılıkla mücadele, akran zorbalığı, siber zorbalık, sağlıklı beslenme ve obezite, hijyen, bulaşıcı hastalıklar ve gıda güvenliği gibi konularda alan uzmanları ile iş birliğinde eğitimler düzenlenecektir.</p> <p>S3. Okulda yaşanan disiplin olaylarının nedeni rehber öğretmen koordinasyonunda sınıf rehber öğretmeni ve öğrencilerin diğer öğretmenleriyle iş birliğinde tespit edilerek bu konuda çalışmalar yapılarak öğrencilerin ve velilerin farkındalıkları artırılacaktır.</p> <p>S4. Doğa, insan ve teknoloji kaynaklı (deprem, sel, heyelan, yangın, çığ ve salgın hastalıklar vd.) konularında alan uzmanları ile iş birliğinde öğretmen, öğrenci ve velilere farkındalık eğitimleri verilecektir.</p>							

	S5. Afet ve acil durum tatbikatları düzenlenecektir.
Maliyet Tahmini	3.043.801
Tespitler	<ol style="list-style-type: none">1. Velilerin okula ve öğrencilere karşı ilgisizliği2. Haberleşme ve iletişim araç ve gereçlerinin gençler tarafından olumsuz kullanılması
İhtiyaçlar	<ol style="list-style-type: none">1. Atölye ve laboratuvarlarda iş kazası yaşanmaması için bilgilendirme faaliyetleri yapılacak ve eğitim ortamları iş güvenliği ve sağlığına uygun hâle getirilecektir.2. Öğrenci, öğretmen ve velilerde farkındalık oluşturmak için bağımlılıkla mücadele, akran zorbalığı, siber zorbalık, sağlıklı beslenme ve obezite, hijyen, bulaşıcı hastalıklar ve gıda güvenliği gibi konularda alan uzmanları ile iş birliğinde eğitimler düzenlenecektir.3. Okulda yaşanan disiplin olaylarının nedeni rehber öğretmen koordinasyonunda sınıf rehber öğretmeni ve öğrencilerin diğer öğretmenleriyle iş birliğinde tespit edilerek bu konuda çalışmalar yapılarak öğrencilerin ve velilerin farkındalıkları artırılacaktır.4. Doğa, insan ve teknoloji kaynaklı (deprem, sel, heyelan, yangın, çığ ve salgın hastalıklar vd.) konularında alan uzmanları ile iş birliğinde öğretmen, öğrenci ve velilere farkındalık eğitimleri verilecektir.5. Afet ve acil durum tatbikatları düzenlenecektir.

TEMA:	Kurumsal Kapasite							
STRATEJİK AMAÇ 3.	Okulun amaçlarına ulaşmasını sağlayacak kurumsal imkân ve yetkinlikler verimli ve sürdürülebilir bir şekilde geliştirilecektir.							
Hedef 3.4	Döner Sermaye (DÖSE) faaliyetleri artırılabacaktır.							
PG NO	Performans Göstergeleri	Hedefe Etkisi (%)	Başlangıç Değeri	2024 Hedef	2025 Hedef	2026 Hedef	2027 Hedef	2028 Hedef
PG 3.4.1	DÖSE çalışmasında bulunan alan sayısı	25	1	1	1	2	2	2
PG 3.4.2	DÖSE çalışmalarından ortaya çıkan ürün çeşidi sayısı	25	8	9	9	10	10	11
PG 3.4.3	DÖSE faaliyetinde yer alan öğrenci sayısı	25	7	8	9	10	11	12
PG 3.4.4	DÖSE faaliyetinde yer alan öğretmen sayısı	25	3	3	3	4	5	5
Stratejiler	S1. DÖSE üretilen ürünlerin çeşitlendirilmesi sağlanacaktır. S2. Okulda bulunan uygun alanlarda DÖSE faaliyetlerinin yapılması sağlanacaktır. S3. DÖSE faaliyetlerinin yürütülmesinde sektörle iş birlikleri sağlanacaktır.							
Koordinatör Birim	Okul/kurumun idaresi,							
İş birliği Yapılacak Birimler	Rehberlik servisi, zümre başkanları, meslek dersi öğretmenleri vb.							
Riskler	1. Mali yetersizlikler 2. Sektör iş birliği eksikliği							
Stratejiler	S1. DÖSE üretilen ürünlerin çeşitlendirilmesi sağlanacaktır. S2. Okulda bulunan uygun alanlarda DÖSE faaliyetlerinin yapılması sağlanacaktır. S3. DÖSE faaliyetlerinin yürütülmesinde sektörle iş birlikleri sağlanacaktır.							
Maliyet Tahmini	3.043.801							
Tespitler	1. Okulun bulunduğu çevre tarafından yeterince desteklenmemesi 2. Öğrencilerin sektörde ara elemanı olarak çalışmak istememeleri							
İhtiyaçlar	1. DÖSE üretilen ürünlerin çeşitlendirilmesi sağlanacaktır. 2. Okulda bulunan uygun alanlarda DÖSE faaliyetlerinin yapılması sağlanacaktır. 3. DÖSE faaliyetlerinin yürütülmesinde sektörle iş birlikleri sağlanacaktır. 4. Döner sermaye tarafından Üretim Yapılan ürünlerin panolarda sergilenerek tanıtımı yapılacaktır							

TEMA:	Kurumsal Kapasite								
STRATEJİK AMAÇ 3.	Okulun amaçlarına ulaşmasını sağlayacak kurumsal imkân ve yetkinlikler verimli ve sürdürülebilir bir şekilde geliştirilecektir.								
Hedef 3.5	İklim değişikliğinin olumsuz etkilerini azaltmak ve çevresel sürdürülebilirliği sağlamak için tasarruf tedbirleri kapsamında enerji verimliliği artırılacaktır.								
PG NO	Performans Göstergeleri	Hedef Etkisi (%)	Başlangıç Değeri	2024 Hedef	2025 Hedef	2026 Hedef	2027 Hedef	2028 Hedef	
PG 3.5.1	Elektrik tüketimi miktarı (kw)	25	14116,70	14000	13900	13800	13700	13600	
PG 3.5.2	Su tüketim miktarı (m3)	25	7319,22	7300	7250	7250	7200	7150	
PG 3.5.3	Doğalgaz/akaryakıt/kömür tüketim miktarı (m3/lt/kg)	25	39165	39000	38000	37500	37200	37100	
PG 3.5.4	Temiz ve sürdürülebilir enerji kaynaklarından sağlanan enerji miktarı (kw)	25	0	0	0	0	0	0	
Stratejiler	<p>S1. Okul elektrik, su ve yakıt tüketimi miktar ve tutar olarak izlenerek tüketimi artıran unsurlar araştırılacak ve verimliliği artıracak tedbirler alınacaktır.</p> <p>S2. Tasarruf tedbirleri kapsamında enerji verimliliği ile ilgili farkındalık çalışmaları yapılacaktır.</p> <p>S3. Enerji tasarrufunun sağlanması için atölye ve laboratuvarlarda tedbir alınmasına yönelik çalışmalar yapılacaktır.</p> <p>S4. Enerji tasarrufuna yönelik proje geliştirilecektir.</p> <p>S5. Temiz ve sürdürülebilir enerji kaynaklarından daha fazla yararlanmak için çalışmalar yapılacaktır.</p>								
Koordinatör Birim	Okul/kurumun idaresi,								
İş birliği Yapılacak Birimler	Rehberlik servisi, zümre başkanları vb.								
Riskler	1.Duyarsızlık 2.Bilgisizlik								
Stratejiler	<p>S1. Okul elektrik, su ve yakıt tüketimi miktar ve tutar olarak izlenerek tüketimi artıran unsurlar araştırılacak ve verimliliği artıracak tedbirler alınacaktır.</p> <p>S2. Tasarruf tedbirleri kapsamında enerji verimliliği ile ilgili farkındalık çalışmaları yapılacaktır.</p> <p>S3. Enerji tasarrufunun sağlanması için atölye ve laboratuvarlarda tedbir alınmasına yönelik çalışmalar yapılacaktır.</p> <p>S4. Enerji tasarrufuna yönelik proje geliştirilecektir.</p> <p>S5. Temiz ve sürdürülebilir enerji kaynaklarından daha fazla yararlanmak için çalışmalar yapılacaktır.</p>								
Maliyet Tahmini	0								
Tespitler	<ol style="list-style-type: none"> Çok amaçlı salonun teknik alt yapısının ve kapasitesinin yetersiz olması Tekli öğretimin çok uzun zaman olması 								

İhtiyaçlar	<p>Tespit edilen ihtiyaç ya da sorun alanlarına yönelik ortaya konulan çözümleri içeren en fazla beş maddeye yer verilir.</p> <ol style="list-style-type: none">1. Okul elektrik, su ve yakıt tüketimi miktar ve tutar olarak izlenerek tüketimi artıran unsurlar araştırılacak ve verimliliği artıracak tedbirler alınacaktır.2. Tasarruf tedbirleri kapsamında enerji verimliliği ile ilgili farkındalık çalışmaları yapılacaktır.3. Enerji tasarrufunun sağlanması için atölye ve laboratuvarlarda tedbir alınmasına yönelik çalışmalar yapılacaktır.4. Enerji tasarrufuna yönelik proje geliştirilecektir.5. Temiz ve sürdürülebilir enerji kaynaklarından daha fazla yararlanmak için çalışmalar yapılacaktır.
-------------------	--

Kaynak Tablosu veri girişi	2024
Genel Bütçe	2.970.000
Valilik Ve Belediyelerin Katkısı	0
Diğer AB ve Sosyal Dayanışma Fonları	0
	0
	0
TOPLAM	2.970.000

4.5. MALİYETLENDİRME TABLOSU

Kaynak Tablosu	34		36		38		42		Toplam Maliyet
	2024	2025	2026	2027	2028	2029	2030		
Genel Bütçe	2.970.000	3.979.800	5.412.528	7.469.289	10.606.390			30.438.007	
Valilik Ve Belediyelerin Katkısı	0	0	0	0	0			0	
Diğer AB ve Sosyal Dayanışma Fonları	0	0	0	0	0			0	
0	0	0	0	0	0			0	
0	0	0	0	0	0			0	
TOPLAM	2.970.000	3.979.800	5.412.528	7.469.289	10.606.390			30.438.007	

Amaç ve Hedef No	2024	2025	2026	2027	2028	Beş Yıllık Toplam	ORAN
AMAÇ 1	594.000	795.960	1.082.506	1.493.858	2.121.278	6.087.601	20,0000
Hedef 1	297.000	397.980	541.253	746.929	1.060.639	3.043.801	50,00
Hedef 2	297.000	397.980	541.253	746.929	1.060.639	3.043.801	50,00
AMAÇ 2	1.188.000	1.591.920	2.165.011	2.987.715	4.242.556	12.175.203	40,00000
Hedef 1	237.600	318.384	433.002	597.543	848.511	2.435.041	20,00
Hedef 2	237.600	318.384	433.002	597.543	848.511	2.435.041	20,00
Hedef 3	237.600	318.384	433.002	597.543	848.511	2.435.041	20,00
Hedef 4	237.600	318.384	433.002	597.543	848.511	2.435.041	20,00
Hedef 5	237.600	318.384	433.002	597.543	848.511	2.435.041	20,00
AMAÇ 3	1.188.000	1.591.920	2.165.011	2.987.715	4.242.556	12.175.203	40,00000
Hedef 1	297.000	397.980	541.253	746.929	1.060.639	3.043.801	25,00
Hedef 2	297.000	397.980	541.253	746.929	1.060.639	3.043.801	25,00
Hedef 3	297.000	397.980	541.253	746.929	1.060.639	3.043.801	25,00
Hedef 4	297.000	397.980	541.253	746.929	1.060.639	3.043.801	25,00
Hedef 5	0	0	0	0	0	0	
AMAÇ TOPLAM	2.970.000	3.979.800	5.412.528	7.469.289	10.606.390	30.438.007	100,0

5.İZLEME VE DEĞERLENDİRME

İzleme ve değerlendirme süreci kurumsal öğrenmeyi buna bağlı olarak da faaliyetlerin sürekli olarak iyileştirilmesini sağlar. İzleme ve değerlendirme faaliyetleri sonucunda elde edilen bilgiler kullanılarak stratejik plan gözden geçirilir, hedeflenen ve ulaşılan sonuçlar karşılaştırılır.

Bu karşılaştırmalar sonucunda da gerekli görülen durumlarda stratejik planın güncellenmesi kararı verilebilir.

İzleme, amaç ve hedeflere kaydedilen ilerlemeyi takip etmek amacıyla uygulama öncesi ve uygulama sırasında sürekli ve sistematik olarak nitel ve nicel verilerin toplandığı ve analiz edildiği tekrarlı bir süreçtir. Performans göstergeleri aracılığıyla amaç ve hedeflerin gerçekleşme sonuçlarının belirli bir sıklıkla izlenmesi ve belirlenen dönemler itibarıyla raporlanarak yöneticilerin değerlendirilmesine sunulması izleme faaliyetlerini oluşturur.

İzleme ve değerlendirme sürecinde yapılması gereken hususlara bu bölümde yer verilecektir. İzleme ve değerlendirmeden sorumlu birim ve kişiler ile sürece ilişkin takvim belirtilecektir.

MEHMET RÜŞTÜ UZEL MESLEKİ VE TEKNİK ANADOLU LİSESİ STRATEJİK PLAN İZLEME VE DEĞERLENDİRME FAALİYETLERİ

**Her yılın ilk altı ayında ilgili hedefe ait performans göstergelerinin performans düzeyi dikkate alınarak izlemenin yapıldığı yılın sonu itibarıyla hedeflenen değere ulaşıp ulaşılmadığının analizi okul yönetimi tarafından yapılacaktır.*

**Hedeflenen değere ulaşılmasını engelleyecek hususlar ve riskler varsa bunlar değerlendirilecek. Hedeflenen değerlere ulaşılmasını sağlayacak temel tedbirlere kısaca yer verilecek.*

Okul/kurumlar için izleme değerlendirme faaliyetleri Tablo 26'da örneklendirilmiş olan izleme ve değerlendirme şablonu kullanılarak her eğitim-öğretim dönemi sonunda bir kere olacak şekilde gerçekleştirilecektir. Bu şablon ile planlanan hedefe ne oranda ulaşıldığı ve buna dair değerlendirmeler ifade edilir.

Hedef Performansının Hesaplanması: Gösterge değerlerinin kümülatif olarak belirlenmemesi durumunda hedef performansının hesaplanmasında izleme dönemindeki yıl sonu hedeflenen değer ile izleme dönemindeki gerçekleştirme değerinin kümülatif değeri baz alınır.

Bir göstergenin performansı %100'ü aşabilir ancak hedef performansının ölçümünde bu değer 100 olarak alınır. Böylece diğer göstergelerin hedefe etkisinin doğru hesaplanması sağlanır.

Bir göstergenin performansı negatif değer alabilir. Ancak hedef performansının ölçümünde bu değer sıfır alınır. Böylece diğer göstergelerin hedefe etkisinin doğru hesaplanması sağlanır.

Tablo 26: İzleme ve Değerlendirme Şablonu (örnek)

2024-2025 Eğitim Öğretim Yılı Stratejik Plan İzleme ve Değerlendirme Tablosu					
A1	Öğrencilerin öğrenmesi, gelişmesi ve büyümesi için fırsatları genişletmek amacıyla okul, aile ve toplum arasında güçlü bağlantılar geliştirilecektir.				
H1.1	Öğrenci başarısını desteklemek için ailelere eğitim verilecektir.				
Hedef 1.1 Performansı	% 88*				
Sorumlu Birim	Okul yönetim kadrosu				
Performans Göstergesi	Hedefe Etkisi (%)	Plan Dönemi Başlangıç Değeri *(A)	İzleme Dönemindeki Yıl Sonu Hedeflenen Değer (B)	İzleme Dönemindeki Gerçekleşme Değeri (C)	Performans (%) (C-A)/(B-A)
PG 1.1.1 Her dönem sınıf velilerine yönelik düzenlenen etkinlik sayısı	60	0	1	1	100
PG 1.1.2 En az bir aile eğitimi alan veli oranı (yüzde)	40	25	75	60	70
Hedefe Değerlendirmeler	İlişkin	2024-2025 eğitim öğretim yılında PG 1.1.1 için performansın %100 oranında gerçekleştiği görülmektedir. 2024-2025 eğitim öğretim yılında PG 1.1.2 için performansı %70 oranında gerçekleştiği göz önünde bulundurularak ailelerin eğitim faaliyetlerine katılımının artırılması için sınıf rehber öğretmenleri aracılığıyla telefon görüşmeleri yapılması planlanmıştır.			
* 2024-2028 dönemini kapsayan stratejik plan için 2023 yılsonu değeridir.					
*PG 1-1-1'in performansının hedefe etkisinin çarpımı ile PG 1-1-2'nin performansının hedefe etkisinin çarpımları sonucunun toplanmasıyla elde edilir.					
(%100 X %60) + (%70 X %40) = %60 + %28 = %88					

6.TABLO/ŞEKİL/GRAFİKLER/EKLER:

Ek-4 Paydaş Anketleri

Aşağıda verilen anketler, okul/kurumlara örnek olması bakımından rehber ekleştir. Anket içerikleri, okul/kurum türüne ve yapısına göre değişiklik göstermelidir.

Sevgili Öğrencimiz;

- Bu anketin amacı, okul hakkındaki görüşlerini toplamaktır.
- Bu anket, kimlik bilgileri girilmeden yapılmalıdır.
- Okul hakkında görüşlerini yansıtan kutuya "X" işareti koyarak neler düşündüğünü öğrenmemize yardımcı olabilirsin.
- Anketimize katıldığın için teşekkür ederiz.

NO	İLKOKUL ÖĞRENCİLERİ İÇİN KONU BAŞLIKLARI	Kesinlikle Katılıyorum	Katılıyorum	Kararsızım	Kesinlikle Katılmıyorum	Katılmıyorum
		()	()	()	()	()
01-	Okulumu seviyorum.	()	()	()	()	()
02-	Okulumda kendimi güvende hissediyorum.	()	()	()	()	()
03-	Okulumun içi ve bahçesi temizdir.	()	()	()	()	()
04-	Öğretmenim adildir.	()	()	()	()	()
05-	Öğretmenim benimle ilgileniyor.	()	()	()	()	()
06-	Yardıma ihtiyacım olursa öğretmenim bana yardım eder.	()	()	()	()	()
07-	Öğretmenim derse katılmamı sağlar.	()	()	()	()	()
08-	Öğretmenim dersleri farklı araçlar kullanarak anlatır.	()	()	()	()	()
09-	Okul kantininde yeterli ve sağlıklı yiyecekler var.	()	()	()	()	()
10-	Okulda ders dışı eğlenceli etkinlikler var.	()	()	()	()	()
11-	Teneffüslerde ihtiyaçlarımı giderebiliyorum.	()	()	()	()	()
12-	Öğretmenim her gün beni çok çalıştırıyor.	()	()	()	()	()

NO	ORTAOKUL ÖĞRENCİLERİ İÇİN KONU BAŞLIKLARI	Kesinlikle	Katılıyorum	Kararsızım	Kesinlikle Katılmıyorum	Katılmıyorum
		()	()	()	()	()
01-	Okulda kendimi güvende hissediyorum.	()	()	()	()	()
02-	Okul temiz ve hijyeniktir.	()	()	()	()	()
03-	Okulun fiziki koşullarını yeterlidir.	()	()	()	()	()
04-	Okul, yeni kabul edilen çocuklara uygun desteği sağlar.	()	()	()	()	()
05-	Farklı kültürlerden gelen öğrencilerin bu okulda memnuniyetle karşılanacağını düşünüyorum.	()	()	()	()	()
06-	Öğretmenlerime ihtiyaç duyduğumda kolaylıkla görüşebilirim.	()	()	()	()	()
07-	Okul müdürüne ihtiyaç duyduğumda kolaylıkla görüşebilirim.	()	()	()	()	()
08-	Okul rehberlik servisinden ihtiyaçlarım doğrultusunda faydalanabiliyorum.	()	()	()	()	()
09-	Okul kişisel hedefler belirlememde ve bu hedeflere ulaşmamda yeterli rehberlik ediyor.	()	()	()	()	()
10-	Okulumda yer almam için birçok fırsat var.	()	()	()	()	()
11-	Okul bana yeterli ders dışı etkinlik olanakları sunuyor.	()	()	()	()	()
12-	Okul kulüpleri amacına uygun şekilde gelişimime katkı sağlıyor.	()	()	()	()	()
13-	Öğretmenlerim sınıfta adil kurallara sahipler ve tarafsızlar.	()	()	()	()	()
14-	Öğretmenlerim beni daha iyi performans göstermem için teşvik ediyor.	()	()	()	()	()
15-	Öğretmenlerim derslerin işlenişinde farklı ve ilgi çekici yöntemler kullanır.	()	()	()	()	()
16-	Sınav ve ödevlerin beni değerlendirmek için adil ve yeterli olduğunu düşünüyorum.	()	()	()	()	()
17-	Okulda düzenlenen sanatsal ve kültürel faaliyetler yeterlidir.	()	()	()	()	()
18-	Okulda öğrencilerin görüşleri dikkate alınır.	()	()	()	()	()
19-	Okul kantininde yeterli ve sağlıklı yiyecekler var.	()	()	()	()	()
20-	DYK'leri yeterli buluyorum.	()	()	()	()	()

NO	LİSE ÖĞRENCİLERİ İÇİN KONU BAŞLIKLARI	Kesinlikle	Katılıyorum	Katılıyorum	Kararsızım	Kesinlikle	Katılmıyorum	Katılmıyorum
		Katılıyorum				Katılıyorum		
01-	Okulda kendimi güvende hissediyorum.	()	()	()	()	()	()	()
02-	Okul temiz ve hijyeniktir.	()	()	()	()	()	()	()
03-	Okulun fiziki koşullarını yeterlidir.	()	()	()	()	()	()	()
04-	Okul, yeni kabul edilen öğrencilere uygun desteği sağlar.	()	()	()	()	()	()	()
05-	Farklı kültürlerden gelen öğrencilerin bu okulda memnuniyetle karşılanacağını düşünüyorum.	()	()	()	()	()	()	()
06-	Öğretmenlerime ihtiyaç duyduğumda kolaylıkla görüşebilirim.	()	()	()	()	()	()	()
07-	Okul müdürüne ihtiyaç duyduğumda kolaylıkla görüşebilirim.	()	()	()	()	()	()	()
08-	Okul rehberlik servisinden ihtiyaçlarım doğrultusunda faydalanabiliyorum.	()	()	()	()	()	()	()
09-	Okul kişisel hedefler belirlemede ve bu hedeflere ulaşmamda yeterli rehberlik ediyor.	()	()	()	()	()	()	()
10-	Okulumda yer almam için birçok fırsat var.	()	()	()	()	()	()	()
11-	Okul bana yeterli ders dışı etkinlik olanakları sunuyor.	()	()	()	()	()	()	()
12-	Okul kulüpleri amacına uygun şekilde gelişimime katkı sağlıyor.	()	()	()	()	()	()	()
13-	Öğretmenlerim sınıfta adil kurallara sahipler ve tarafsızlar.	()	()	()	()	()	()	()
14-	Öğretmenlerim beni daha iyi performans göstermem için teşvik ediyor.	()	()	()	()	()	()	()
15-	Öğretmenlerim derslerin işlenişinde farklı ve ilgi çekici yöntemler kullanır.	()	()	()	()	()	()	()
16-	Sınav ve ödevlerin beni değerlendirmek için adil ve yeterli olduğunu düşünüyorum.	()	()	()	()	()	()	()
17-	Okulda düzenlene sanatsal ve kültürel faaliyetler yeterlidir.	()	()	()	()	()	()	()
18-	Okulda öğrencilerin görüşleri dikkate alınır.	()	()	()	()	()	()	()
19-	Okul kantininde yeterli ve sağlıklı yiyecekler var.	()	()	()	()	()	()	()
20-	DYK'leri yeterli buluyorum.	()	()	()	()	()	()	()

NO	MESLEK LİSESİ ÖĞRENCİLERİ İÇİN KONU BAŞLIKLARI	Kesinlikle	Katılıyorum	Kararsızım	Kesinlikle	Katılmıyorum
		Katılıyorum	Katılıyorum	Katılıyorum	Katılmıyorum	Katılmıyorum
01-	Okulda kendimi güvende hissediyorum.	()	()	()	()	()
02-	Okul temiz ve hijyeniktir.	()	()	()	()	()
03-	Okulun fiziki koşullarını yeterlidir.	()	()	()	()	()
04-	Okul, yeni kabul edilen öğrencilere uygun desteği sağlar.	()	()	()	()	()
05-	Farklı kültürlerden gelen öğrencilerin bu okulda memnuniyetle karşılanacağını düşünüyorum.	()	()	()	()	()
06-	Öğretmenlerime ihtiyaç duyduğumda kolaylıkla görüşebilirim.	()	()	()	()	()
07-	Okul müdürüne ihtiyaç duyduğumda kolaylıkla görüşebilirim.	()	()	()	()	()
08-	Okul rehberlik servisinden ihtiyaçlarım doğrultusunda faydalanabiliyorum.	()	()	()	()	()
09-	Okul meslek seçimim konusunda hedefler belirlememde ve bu hedeflere ulaşmamda yeterli rehberlik ediyor.	()	()	()	()	()
10-	Mesleki gelişimimle ilgili yapılan etkinlikleri (seminer, okul dışı faaliyetler..) yeterli buluyorum.	()	()	()	()	()
11-	Okulumda mesleki eğitimimi destekleyici fiziki donanım ve alt yapının yeterli olduğunu düşünüyorum.	()	()	()	()	()
12-	Staj imkânlarından en verimli şekilde faydalanmamız için gereklirehberlik ve yerleştirmenin doğru yapıldığını düşünüyorum.	()	()	()	()	()
13-	Okulumda yer almam için birçok fırsat var.	()	()	()	()	()
14-	Okul bana yeterli ders dışı etkinlik olanakları sunuyor.	()	()	()	()	()
15-	Okul kulüpleri amacına uygun şekilde gelişimime katkı sağlıyor.	()	()	()	()	()
16-	Öğretmenlerim sınıfta adil kurallara sahipler ve tarafsızlar.	()	()	()	()	()
17-	Öğretmenlerim beni daha iyi performans göstermem için teşvik ediyor.	()	()	()	()	()
18-	Öğretmenlerim derslerin işlenişinde farklı ve ilgi çekici yöntemlerle kullanır.	()	()	()	()	()
19-	Okul kantininde yeterli ve sağlıklı yiyecekler var.	()	()	()	()	()
20-	DYK'leri yeterli buluyorum.	()	()	()	()	()
21-	Sınav ve ödevlerin beni değerlendirmek için adil ve yeterli olduğunu düşünüyorum.	()	()	()	()	()
22-	Okulda düzenlenen sanatsal ve kültürel faaliyetler yeterlidir.	()	()	()	()	()
23-	Okulda öğrencilerin görüşleri dikkate alınır.	()	()	()	()	()

Kıymetli Öğretmenimiz;

- Bu anketin amacı, okul/kurum çalışmaları hakkındaki görüşlerinizi almaktır.
- Bu ankette kimlik bilgileri yer almaz.
- Lütfen okul hakkındaki görüşlerinizi en iyi yansıtan kutuya “X” işareti koyarak belirtiniz.
- Anketimize katıldığınız için teşekkür ederiz.

Kıymetli Velimiz;

- Bu anketin amacı, okul/kurum çalışmaları hakkındaki görüşleriniz almaktır.
- Bu ankette kimlik bilgileri yer almaz.
- Lütfen okul/kurum hakkındaki görüşlerinizi en iyi yansıtan kutuya “X” işareti koyarak belirtiniz.
- Anketimize katıldığınız için teşekkür ederiz.

NO	ÖĞRETMENLER İÇİN KONU BAŞLIKLARI	Kesinlikle	Katılıyorum	Kararsızım	Kesinlikle	Katılmıyorum
		Katılıyorum	Katılmıyorum	Katılmıyorum	Katılıyorum	Katılmıyorum
01-	Okulun misyonu ve vizyonunu tam olarak anlıyorum.	()	()	()	()	()
02-	Okulda eğitim ve yönetim kalitesi sürekli olarak gelişiyor.	()	()	()	()	()
03-	Okul temiz ve hijyeniktir.	()	()	()	()	()
04-	Okul, öğrencilerin ve personelin güvenliğini sağlamak için uygun güvenlik önlemleri alır.	()	()	()	()	()
05-	Okul, yeni kabul edilen öğrencilere uygun desteği sağlar.	()	()	()	()	()
06-	Okulumuz mesleki yeterliliğimi geliştirmek için eğitim fırsatları sunuyor.	()	()	()	()	()
07-	Okul yönetimimiz öğretmenleri etkin bir şekilde yönlendirir.	()	()	()	()	()
08-	Okulumuz, öğrencilerin öğrenme ilgisini uyandıracak bir öğrenme ortamı oluşturmuştur.	()	()	()	()	()
09-	Etkili bir öğretmen olmak için ihtiyaç duyduğum kaynaklara erişimim var.	()	()	()	()	()
10-	Bana sunulan kaynakları kullanmak için gerekli eğitime sahibim.	()	()	()	()	()
11-	Okulumuzun, farklı ihtiyaçları olan öğrencileri desteklemek için etkin bir politikası vardır.	()	()	()	()	()
12-	Okulumuz müfredat uygulamasını etkin bir şekilde izler.	()	()	()	()	()
13-	Okulumuz, velilere uygun etkinlikler düzenlemektedir.	()	()	()	()	()
14-	Diğer öğretmenlerle iş birliği yaparım.	()	()	()	()	()
15-	Okul personeli arasında dostane bir ilişki sürdürülür.	()	()	()	()	()
16-	Takım ruhumuz ve moralimiz yüksek.	()	()	()	()	()
17-	Okulumuza aidiyet hissediyorum.	()	()	()	()	()

VELİLER İÇİN KONU BAŞLIKLARI	Kesinlikle Katılıyorum	Katılıyorum	Kararsızım	Kesinlikle Katılmıyorum	Katılmıyorum
Okulun misyonu ve vizyonunu tam olarak anlıyorum.	()	()	()	()	()
Okulda eğitim ve yönetim kalitesi sürekli olarak gelişiyor.	()	()	()	()	()
Okul temiz ve hijyeniktir.	()	()	()	()	()
Okul, öğrencilerin ve personelin güvenliğini sağlamak için uygun güvenlik önlemleri alır.	()	()	()	()	()
Okul, yeni kabul edilen öğrencilere uygun desteği sağlar.	()	()	()	()	()
Okul, çocuğumun okumaya olan ilgisini geliştirmesine yardımcı olabilir.	()	()	()	()	()
Okul çocuğumun öğrenme ilgisini güçlendiriyor.	()	()	()	()	()
Okul çocuğumun ahlaki gelişimini teşvik edebilir.	()	()	()	()	()
Okulda kullanılan değerlendirme yöntemleri çocuğumun gelişimini tüm yönleriyle anlamama yardımcı oluyor.	()	()	()	()	()
Okul, çocuğumun öğrenme performansı ve gelişimi hakkında beni iyi bilgilendiriyor.	()	()	()	()	()
Okul çocuğuma duygusal rahatsızlık ve öğrenme güçlükleri ile karşılaştığımda yeterli desteği ve rehberlik sağlar.	()	()	()	()	()
Öğretmenlerin benimle iletişim kurma yöntemlerinden memnunum.	()	()	()	()	()
Herhangi bir problem durumunda müdür endişelerime cevap veriyor.	()	()	()	()	()
Okulda, velilerin ihtiyaçlarına uygun eğitim faaliyetleri düzenlenir.	()	()	()	()	()
Okul, çocukların gelişimini desteklemek için velilerle iyi bir ilişki kurar.	()	()	()	()	()
Okul, aktif veli katılımını teşvik eder.	()	()	()	()	()
Okulun veli etkinliklerine aktif olarak katılırım.	()	()	()	()	()
Bir veli olarak okula aidiyet hissediyorum.	()	()	()	()	()

Çocuğumun ev ödevlerini tamamlamasını sağlarım.	()	()	()	()	()
Çocuğumu okumaya teşvik ederim.	()	()	()	()	()
Çocuğumun her gün okula gitmesini sağlarım.	()	()	()	()	()
Çocuğumun eğitiminde aktif bir ortağım.					

