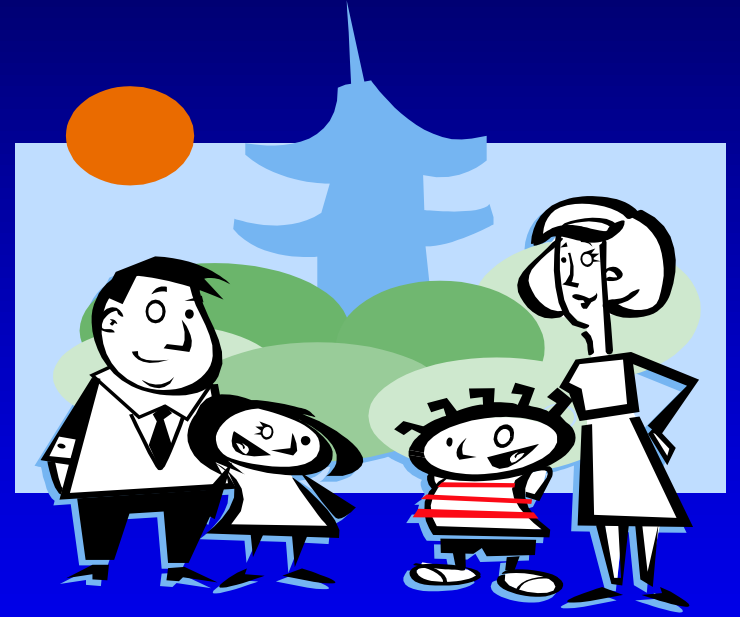




KİŞİSEL HİJYEN

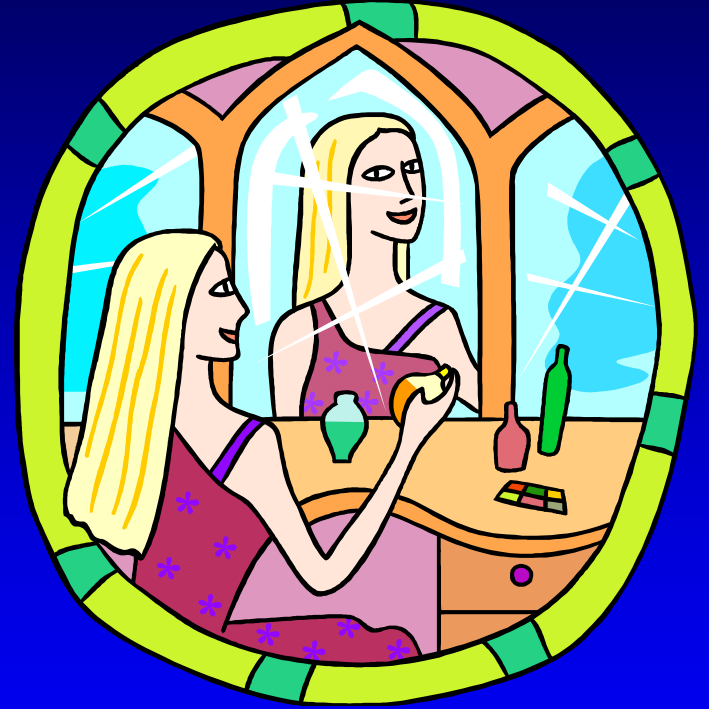
KİŞİSEL HİJYEN

➔ **HİJYEN**: Bir sađlık bilimi olup, temel ilgi alanı sađlıđın korunması ve sürdürülmesidir.



KİŞİSEL HİJYEN

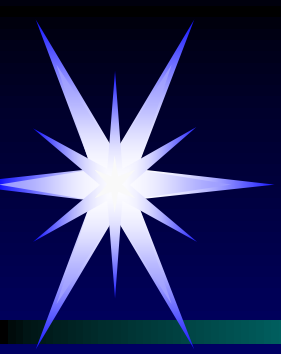
- KİŞİSEL HİJYEN:
kişilerin kendi
sağlığını korudukları
ve devam ettirdikleri
öz bakım
uygulamalarıdır.





KİŞİSEL HİJYEN

- Kişisel temizlik, sağlıkla yakından ilgilidir.
- Pek çok hastalık mikrobulunun temiz olmayan kişilerde kolayca yerleştiği bilinmektedir.
- Sağlığın korunması için düzenli bir şekilde saç, vücut, ağız ve dişlerimizin temizlenmesi ve giyeceklerin sık yıkanması gereklidir.



HİJYENİK UYGULAMALARIN AMAÇLARI

- Vücut salgılarının, atıklarının ve geçici mikroorganizmaların vücuttan uzaklaştırılması yoluyla temizliği sağlamak.
- Bireyin rahatlamasını, dinlenmesini, gevşemesini ve kas gerilimini azaltmak.
- Vücuttaki kötü kokuları (ter kokusu) gidermek.

HİJYENİK UYGULAMALARIN AMAÇLARI

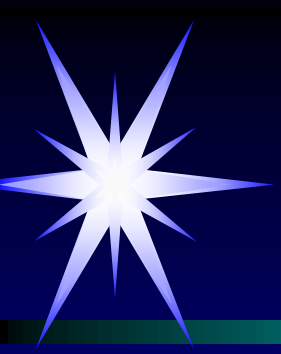
- Bireyin genel görünümünü olumlu hale getirmek, kendine olan güvenini arttırmak.



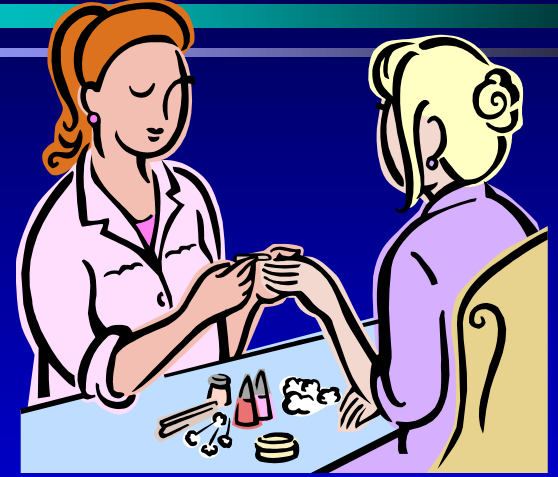
KİŞİSEL HİJYEN KURALLARI

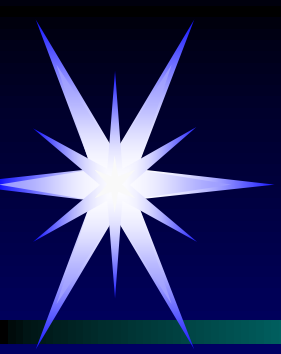
- VÜCUT TEMİZLİĞİ YAPILMALIDIR
- SIK SIK DUŞ ALINMALI BANYO YAPILMALIDIR
- İÇ ÇAMAŞIRLAR SIKLIKLA DEĞİTİRİLMELİDİR





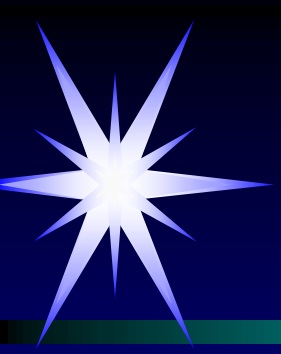
- TIRNAKLAR
UZATILMAMALI,
MUNTAZAM
BİR ŐEKİLDE KESİLMELİDİR
- KOYU RENK OJE
KULLANILMAMALIDIR





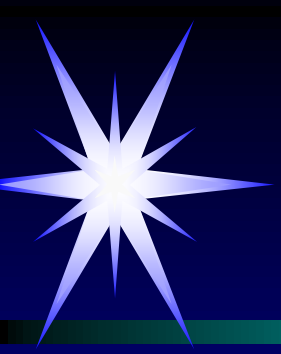
➔ AĞIZ VE DİŞ BAKIMI DÜZENLİ YAPILMALI AĞIZ İÇERİSİNDE VE DIŞINDA ÇIKAN YARALAR TEDAVİ ETTİRİLMELİDİR.

ÇÜRÜK VB. DİŞLER HOŞ OLMAYAN NEFES KOKUSUNU GİDERMEK İÇİN TEDAVİ ETTİRİLMELİDİR.

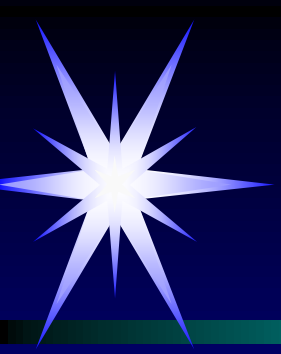


➤ DEODORANT KULLANILMALI AĞIR
PARFÜMLERDEN KAÇINILMALIDIR

➤ EL BAKIMI YAPILMALIDIR.

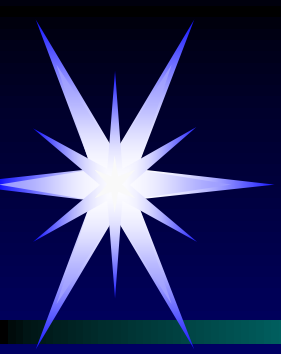


- ÜNİFORMA TEMİZ VE ÜTÜLÜ OLMALIDIR.
- SÖKÜK, YIRTIK, SOLMUŞ, LEKELİ, DÜĞMESİZ VB. OLMAMALIDIR
- İSİM ARMALARI YAZILMIŞ OLMALIDIR.
- RAHAT ÇALIŞMA İMKANI VEREN ÜNİFORMA GİYİLMELİDİR.
- DAİMA YEDEK ÜNİFORMA BULUNDURULMALIDIR.



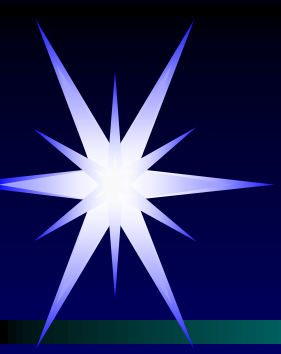
- AYAK BAKIMI VE TEMİZLİĞİNE ÖZEN GÖSTERİLMELİDİR
- EN AZ GÜNDE BİR KEZ YIKANMALIDIR.
- AYAKTA MANTAR AŞIRI TERLEME VE KOKU OLURSA MUTLAKA TEDAVİ ETTİRİLMELİDİR.





- ÇORAPLAR HERGÜN DEĞİŞTİRİLMELİDİR.
- UYGUN VE RAHAT BİR AYAKKABI GİYİLMELİDİR.
- TERLİKLER DÜZENLİ OLARAK TEMİZLENMELİ VE BOYANMALIDIR.
- YIRTIK VE SÖKÜK TERLİKLER KULLANILMAMALIDIR.



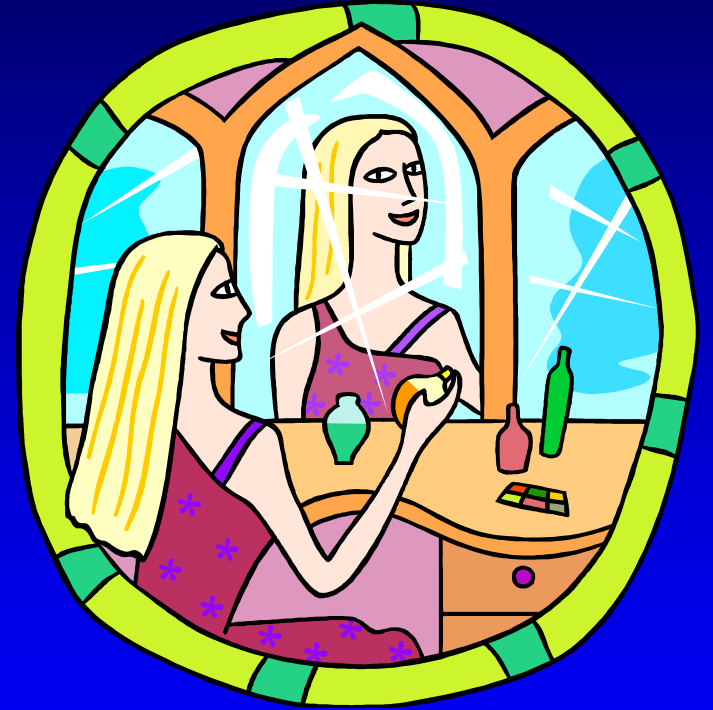


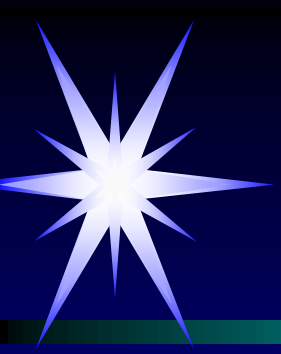
- SAÇLAR DÜZENLİ VE TEMİZ OLMALIDIR.
- BAŞKALARINA AİT TOKA, TARAK VE FIRÇA KULLANILMAMALIDIR
- SAÇ KILLARININ DÖKÜLMEMESİ VE DAĞINIK GÖZÜKMEMESİ İÇİN SAÇLAR BONE İÇERSİNE ALINMALIDIR.





- MAKYAJ VE TAKILARA DİKKAT EDİLMELİDİR,
- MAKYAJ MALZEMELRİ AŞIRIYA KAÇMADAN KULLANILMALIDIR
- KÜNYE, YÜZÜK, HIZMA VB. ZİYNET EŞYALARI TAKILMAMALIDIR.



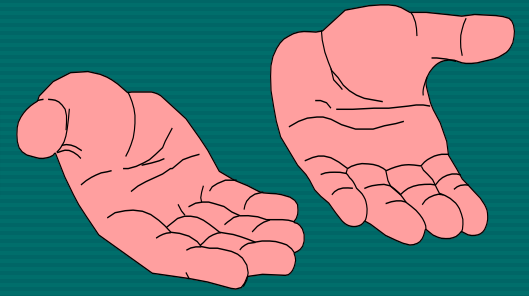


- VÜCUTTA AŞIRI TERLEME VAR İSE KÖTÜ KOKMAMAK İÇİN TERLEYEN KISIMLAR SABUNLU BEZ İLE SİLİNİP DURULANMALI VE KURULANMALIDIR.
- TERLEMİYİ AZALTAN KREM VE DEODORANTLAR KULLANILMALIDIR

EL HIJYENI



EL HİJYENİ



- Hastalık yapan mikroorganizmalar kişiden kişiye en çok eller yolu ile bulaşmaktadır.
- Hijyenik el yıkamanın amacı, eller üzerinde bulunan geçici bakterilerin tamamını, kalıcı bakterilerin ise bir kısmını ellerden uzaklaştırmaktır.

EL HİJYENİ

- En iyi el yıkama işlemi bol suda ve sabunla, bilekleri de içine alacak şekilde avuç içi, parmak araları, parmak uçları ve özellikle tırnak dipleri iyice temizlenecek şekilde olmalıdır.
- Yıkama ve durulama sonrasında nemli kalmaması için temiz bir havlu ile kurulmalıdır.

El yıkama prosedürü

- Ilık su ile eller önce ıslatılır
- 3-5 ml antiseptik içeren veya içermeyen sıvı sabun alınır
- Her iki elin tüm yüzeyleri ve parmaklar yaklaşık 30 saniye ovulur
- Ilık su ile eller durulanır
- Kağıt havlu ile kurulanır
- Kullanılan havlu ile musluk kapatılır
- Kağıt havlu el değmeden pedallı çöp kutusuna atılır

Avrupa EN 1500 El Yıkama Prosedürü



5 saniye



5 saniye



5 saniye



5 saniye



5 saniye

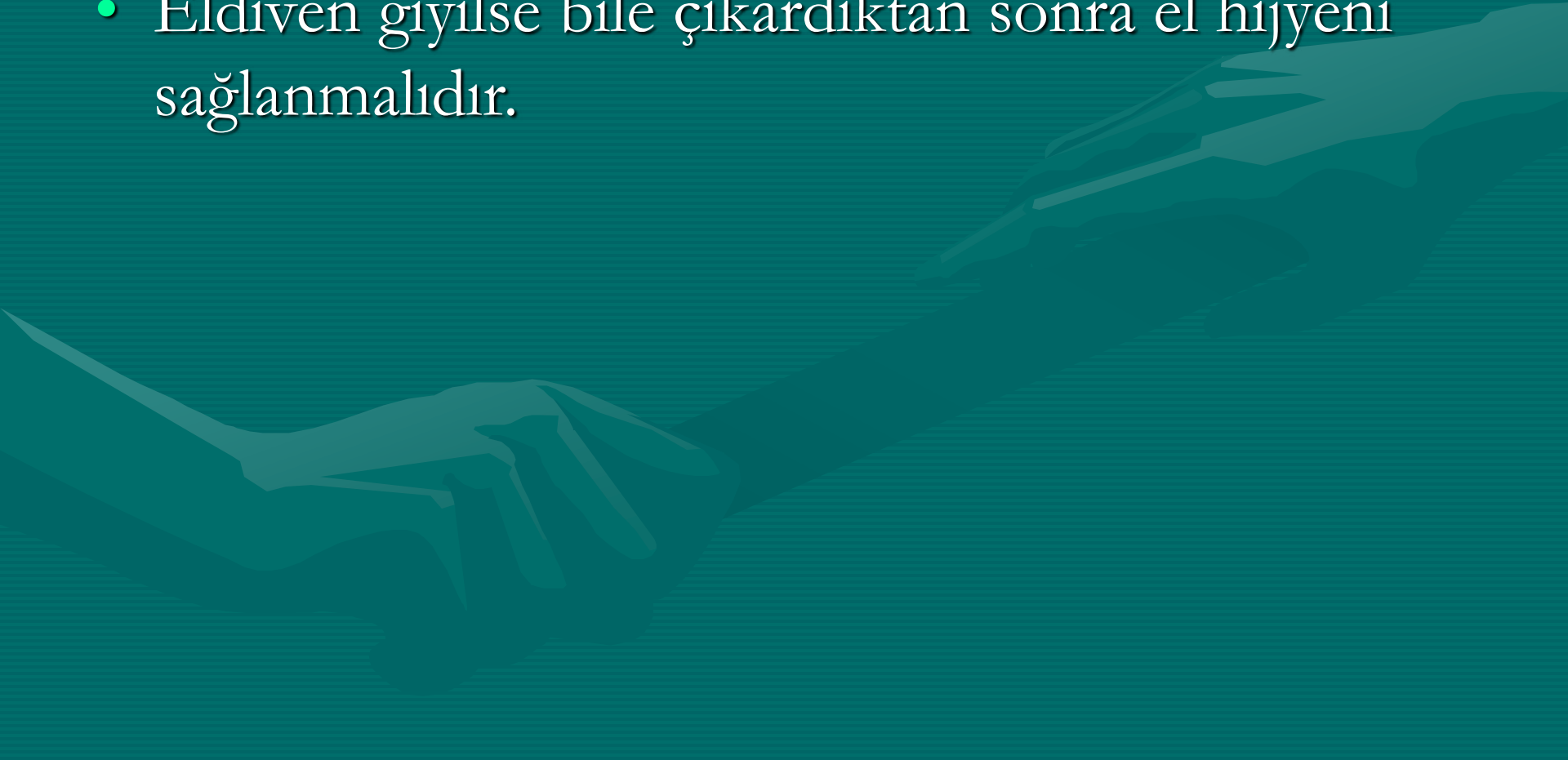


5 saniye

El yıkama ve El Antiseptiklerini Kullanma Endikasyonları

- Eller eęer gözle görölür şekilde kirlenmişse su ve sabun ile yıkanmalıdır.
- Eęer eller gözle görülen bir şekilde kirlenmemiş ise alkol bazlı el antiseptikleri kullanılabilir.

- Eldiven el hijyeni yerini almaz
- Eldiven giyilse bile ıkardıktan sonra el hijyeni saęlanmalıdır.



Eldiven Kullanımında Dikkat Edilmesi Gereken Durumlar

- O işlem için **mutlaka gerekli** ise
- Gerekli ise **sadece o işlem için**
- İşlemden **hemen önce** giyilmeli
- İşlem **bittiği anda** çıkarılmalı
- Aynı eldiven ile **başka hiçbir yere** dokunulmamalı
- Aynı hasta üzerinde farklı bölgelere işlem yapılırken ya da bir hastadan diğer hastaya geçilirken

Ellerinizi yıkayarak
kendinizi ve hastaları
infeksiyonlardan
koruyoruz. Eliniz
temiz, içiniz rahat
olsun.

MAVİ
BEZ



MAVİ BEZ-MAVİ KOVA-MAVİ ELDİVEN: Masa, etajer, yatak, cam önü, cam ve kapı kolları, çalışma ofisi vb. temiz alanlarda kullanılır.



SARI BEZ



SARI BEZ-SARI KOVA-SARI ELDİVEN: Tuvalet ve banyolardaki ; duş teknesi, küvet, fayans, ayna, bataryalar, kağıt dağıtıcıları, kapı kolları ve elektrik armatürleri temizliğinde kullanılır.



KIRMIZI BEZ



KIRMIZI BEZ-KIRMIZI KOVA-KIRMIZI ELDİVEN:
Tuvalet ve Banyolardaki; klozet, pisuar ve sifon
tankı temizliğinde kullanılır.



TURUNCU BEZ

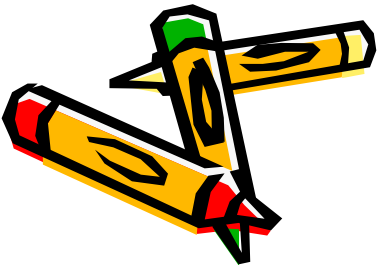


**TURUNCU BEZ-TURUNCU KOVA-TURUNCU
ELDİVEN: Hastanedeki tüm enfekte
alanların temizliğinde kullanılır**





- Poşet Eldiven: Hasta teması vb. hastadan personele bulaşın söz konusu olmadığı durumlarda ve yere dökülen hasta çıkartılarının havlu kağıt ile temizliğinde kullanılır
- Dalhausen eldiven: Acinetobacterli, VRE'li hastalarda, enfeksiyon bölümünün izole ettirdiği hastalarda, gaita temizliğinde kullanılabilir.



PASPAS ATMA EĞİTİMİ



- Paspas atmada kullanılacak malzemeler eksiksiz olarak hazırlanır.

Malzemeler

1. Çift Kovalı döner pres arabası
2. Islak paspas aparatı ve paspas bezi
3. Kuru mob aparatı ve bezi



4. Su ve temizlik solüsyonu

5. Faraş ve fırça

6. Çöp poşeti

7. Uyarıcı levha



- Temizlik personeli işe başlamadan önce sarı renkli eldiveni giyer.
- Sandalye, çöp kovası vb. gibi temizliği engelleyecek eşyalar kaldırılır.
- Paspas işlemine geçmeden önce kuru mob ile yüzeydeki kaba kirler toplanır ve bir köşede biriktirilir, faraş ve fırça yardımıyla çöp poşetine atılır.
- Kuru süpürme yapılmaz



- Öncelikle çift kovalı ve presli paspas setinin temiz su kovası (mavi) 2/3 oranında temiz su ile doldurulur ve 1/2 ped bardak genel temizlik maddesi konur.
- Kirli kovaya (kırmızı) 1/3 oranında temiz su konur.
- Cilalı yüzeylerde genel temizlik maddesi yerine cila bakım maddesi kullanılır.(1 çay bardağı cila bakım maddesi konur)

- Paspas bezi mavi kova içerisindeki su ile ıslatılır preste sıkılır. Presimiz kırmızı kovanın üzerine getirilir.
- Yüzey “S” hareketi çizilerek temizlenir.Paspasın bir yüzü kirlendiğinde diğer yüzü çevrilerek paspaslamaya devam edilir.
- Duvar kenarları ve süpürgelikleri paralel hatlar çizilerek temizlenir.

- Kirlenen paspas bezi kırmızı kovada yıkanarak pres ile sıkılır daha sonra mavi kovada yıkanarak tekrar sıkılır.
- İşleme devam ederken mavi kovadaki su giderek azalacak, kırmızı kovadaki su ise artacaktır.
- Mavi ve kırmızı kovadaki sular eşitlendiğinde sular boşaltılmalı; kovalar su ile çalkalanmalı ve yeniden temiz su ile doldurulmalıdır

- Islak paspaslama işlemi bittikten sonra zemin temiz kuru mob ile kurulanmalıdır
- Paspaslama işlemi bittikten sonra kovalar içersindeki sular boşaltılır, kovalar yıkanarak durulanır.
- Kullanılan paspas bezi ve moblar kirli poşetine konularak yıkanması için kirli çamaşır deposuna götürülür

- Kullanılan malzemeler temiz ve düzenli bir şekilde temizlik deposuna kaldırılır.

SIVI SABUN KAPLARININ TEMİZLİĞİ

Sıvı Sabun Kaplarının Temizliđi

- Sıvı sabun kapları boşaldıđında kaplar yerinden çıkarılır
- Kapların iđi ovularak eski sabundan arındırılır
- Sıvı sabun kabı iyice durulanır

Sıvı Sabun Kaplarının Temizliđi

- Hazırlanan dezenfektanlı solüsyon içerisinde (9 litre suya 1 litre çamaşır suyu) veya 5 litre suya 1 adet klorsept tablet) sabun kapları 30 dakika bekletilerek dezenfekte edilir.

Sıvı Sabun Kaplarının Temizliđi

- ◉ Dezenfekte edilen kaplar durulanır ve kurulanır
- ◉ Kurulanan sıvı sabun kapları ierisine sıvı sabun doldurulur ve kullanıma hazır hale getirilir.
- ◉ Tüm hastane ierisinde aynı uygulama kaplar boşaldıka tekrarlanır.

KULLANILAN DEZENFEKTANLAR



- KLORSEPT TABLET
- Kullanımı: 5 litreye 1 tablet ya da enfekte hasta odasının temizliğinde 1 litreye 1 tablet
- Bekleme süresi: 30 dakika
- ÇAMAŞIR SUYU: 1 LİTREDE 100 CC YANI 900 CC SU+100 CC ÇAMAŞIR SUYU

- Klor tabletlerin kullanım bölgeleri:
TRANSPLANTASYON SERVİSİ, YOĞUN
BAKIMLAR,
AMELİYATHANE, LABARATUVARLAR VE
ENFEKSİYON HEMŞİRELİĞİ
TARAFINDAN BİLDİRİLEN BULAŞICI
HASTALIĞI OLAN HASTALAR (TBC, VRE)

ENFEKTE ODA TEMİZLİĞİ

- Oda temizliđi için kullanılacak tüm temizlik malzemeleri odaya taşınır ve hasta taburcu olana kadar malzemeler odada kalır.
- İzolasyon odalarına girmeden önce personel ilk önce gömlek daha sonra eldiven giyer.
- Personel ellerini yıkar ve eldiven giyer.
- Turuncu renk kodlaması uygulanır.
- Tüm çöpler tıbbi atık çöp poşetine toplanır ve üzerine enfekte yazılı etiket yapıştırılır.
- Çöp kovaları kirlenmişse dezenfekte edilir ve temiz poşet yerleştirilir.

- Yatak çarşafı toplanır ve yeşil tıbbi atık poşetine konur ve üzerine enfekte çamaşır yazılı etiket yapıştırılır.
- Tüm yüzeyler dezenfektanlı solüsyonla silinir.
- Temiz çamaşır serilir.
- Yerler dezenfektanlı solüsyonla paspaslanır.
- Dezenfektan kullanılan yüzeylere durulama ve kurulama yapılmaz. Dezenfektanın metal yüzeylerden durulanması gerekiyorsa 30 dk. yüzeye temas ettikten sonra durulanmalıdır.
- Odadan çıkarken ilk önce eldiven daha sonra önlük çıkartılır ve el antiseptiği sıkılır
- Atık çöpler ve çamaşırlar odadan çıkartılırken dışarıda temiz poşetin içine tekrar konur ve ağzı sıkıca kapatılıp etiket yapıştırılır ve hiç bekletilmeden ve asansör kullanmadan hastane dışındaki depo alanlarına atılır.

- Yatan hastada enfekte oda temizliđi 24 saatte 3 defa yapılmaktadır.
- Taburcu sonrası enfekte oda temizliđi 6 saat iersinde 3 kez tm yzeyler silinerek yapılmalıdır.
- İlk temizlikte tm tekstil rnleri, perdelerde dahil olmak zere kırmızı tıbbı atık pořetine konur ve zerine enfekte amařır yazılarak amařır deposuna atılır. Kirliye atılan amařırlarla ilgili tutanak tutulur.
- İlk temizlikte tm duvarlar camlar klorsept tabletle yıkanır, durulanmadan bırakılır.

- Tüm elektronik cihazlar klorsept tabletle yıkanmış iyice sıkılmış nemli bezle silinir.Kesinlikle suyun içersine atılmaz.
- Onun dışında kalan tıbbı malzemeler (derece, kulaktan ateş ölçer uçlar, ilaç şişeleri vb..) klorsept tabletle hazırlanmış solüsyonun içersinde 30 dk bekletilir.
- Bilmediğiniz aletlerle ilgili yanlış bir şey yapmamak için hemşire hanımlara danışılır.
- Banyodaki tüm fayanslar ve zeminler klorsept tabletle yıkanır.
- Banyo ve tuvalette bulunan havlu kağıt, tuvalet kağıdı atılır, sıvı sabun dökülür ve dezenfekte edilir.

- İkinci temizlikte duvarlar ve camlar durulanarak silinir ve kurulanır. Onun dışındaki odada bulunan tüm eşyalar tekrar klor tabletle silinir.
- Üçüncü temizlikte ise en çok kullanılan kapı kolları, elektrik prizleri vb. yerler tekrar klorsept tabletli su ile temizlenir diğer yüzeyler durulanır, kurulanır .
- Son temizlikte yerleştirilmeli ve hasta kabul edilecek duruma getirilmelidir.
- Kullanılan temizlik malzemeleri dezenfekte edildikten sonra depoya teslim edilir.

Temizlik Solüsyonlarının Hazırlanması

- Solüsyon temizlenen bölgeye uygun oranda hazırlanmalı
- Solüsyon işlemiden hemen önce hazırlanmalı uzun süre bekletilmemelidir.
- Temizlik malzemeleri kova içinde bırakılmamalıdır.
- Kullanılan solüsyon başka bir solüsyonla karıştırılmamalıdır.
- Diğer bir odaya geçmeden önce toz kovalarının içersindeki sular dökülür, kova çalkalanır ve temizlik bezleri yıkanır.

Temizlikte Temel ilkeler

- Temizlik temizden kirliye doğru yapılmalıdır.
- Temizlik malzemeleri her bölüm için farklıdır.
- Temizlik hareketlilik başlamadan önce yapılır.
- Temizlik yukarıdan aşağı doğru yapılır.
- Temizlik solüsyonu temizlenen bölgenin risk durumuna göre hazırlanır.
- Temizlenecek alana göre kova ve bez rengi belirlenir.
- Temizlik bitiminde malzemeler uygun şekilde yıkanıp kurutulur

- Temizlik malzemeleri kova içinde ve ıslak bırakılmaz.
- Temizlik maddeleri ve dezenfektanlar birbiri ile karıştırılmaz.
- Tuvaletler en son temizlenir.
- Kuru süpürme, silkeleme yapılmaz.
- Temizlik /dezenfektan çözeltileri kirlendiğinde, her hasta odasında kullanımdan sonra, izolasyon odasında kullanımdan sonra (koruyucu izolasyon hariç) koruyucu izolasyon odasında kullanımdan önce değiştirilmelidir.

Kan ve vücut sıvısı dökülmesi halinde uygulanacak temizlik

- Bütün kan ve vücut sıvıları enfekte kabul edilmeli dökülme ve sıçramalarda temizlik güvenli bir şekilde yapılmalıdır.
- Mutlaka tek kullanımlık eldiven giyilmelidir.
- Kan ve vücut sıvılarının döküldüğü yerden hemen kağıt havlu ile kaba kiri alınır, atıklar kırmızı tıbbi atık poşetine atılır.

ENFEKTE ODA TEMİZLİĞİ

- Oda temizliđi için kullanılacak tüm temizlik malzemeleri odaya taşınır ve hasta taburcu olana kadar malzemeler kesinlikle dışarı çıkarılmaz. (Turuncu eldiven, kova, bez, vileda kovaşı, tıbbi atık çöp poşeti, klorsept tablet, lavoba ve wc si varsa gerekli olan bez, kova, eldiven ve kimyasallar hazırlanır)
- Koruyucu önlük, eldiven ,maske, kirli, temiz çamaşır sepeti hazırlanır.

- Mmknse temiz nlk enfekte odanın dıřında uygun bir yerde bulundurulur.
- İzolasyon odalarına girmeden nce personel ilk nce gmlek giyer, el dezenfektanını sıkar, sonra eldiven giyer.
- ncelikle hastanın durumuna gre kirli yatak arřaf takımları deęiřtirilir ve kırmızı tıbbi atık pořetinin iine konur ve zerine enfekte amařır yazılı etiket yapıřtırılır ve elimizdeki tek kullanımlık eldiven pe atılır.

- Elimize el dezenfektanı sıkılır ve tekrar temiz tek kullanımlık eldiven giyilir ve temiz arşafaları takımları serilir.
- Tüm öpler tıbbi atık öp poşetine toplanır ve üzerine enfekte atık yazılı etiket yapıştırılır.
- öp kovalarına temiz tıbbi atık poşeti yerleştirilir.

- Kirli öp ve amaşırlar ađzı sıkıca bađlanmıř bir řekilde oda kapısının i kısmında bekletilir.
- Turuncu renk kodlaması uygulanır. 1 litre suya 1 klorsept tabletle hazırlanmıř solüsyonla hastaya en uzak noktadan hastaya en yakına dođru gelinir. Temizden kirliye prensibine göre tüm yüzeyler temizlenir.

- En son hasta yatađı, elektrik prizleri ve kapı kolları silinir.
- Odanın içersinde hasta lavabosu ve wc si varsa hasta odası tuvalet ve banyo temizleme talimatına göre temizledikten sonra tüm yüzeyleri 1 litre suya 1 klorsept tabletle hazırlanmış solüsyonla dezenfekte edilmelidir.
- Odanın zemini dezenfektanlı solüsyonla paspaslanır.

- Dezenfektan kullanılan yüzeylere durulama ve kurulama yapılmaz. Durulanması gerekiyorsa 30 dk. yüzeye temas ettikten sonra durulanabilir.
- Kovaların içersindeki solüsyonlar dökülür, tüm malzemeler temiz ve düzenli bir şekilde bırakılır,
- Odadan çıkarken ilk önce eldiven daha sonra önlük çıkartılır ve el antiseptiği sıkılır.

- Dışarıya çıktığımızda temiz tıbbi atık poşeti, tek kullanımlık eldiven etiket ve koli bandı hazırlanır.
- Atık çöpler ve çamaşırlar odadan çıkartılırken öncelikle elimize tek kullanımlık eldiven giyilir, dışarıda temiz poşetin içine atıklar tekrar konur ve ağzı sıkıca kapatılıp enfekte çöp ve çamaşır etiketi ve nereden gittiğini belirten bir etiket yapıştırılır ve hiç bekletilmeden ve asansör kullanmadan depo alanlarına atılır.

TABURCU SONRASI ENFEKTE HASTA ODASI TEMİZLİĞİ

- İlk temizlikte tüm tekstil ürünleri, çarşaf takımları, yorgan, yastık, perdeler de dahil olmak üzere kırmızı tıbbi atık çöp poşetine konur.
- İçerde bulunan temiz box gömleği, enfekte önlüğü de dahil olmak üzere sadece temizlik esnasında ihtiyacımız olan koruyucu önlük sayısı kadar ayrılır diğerleri tıbbi atık çöp poşetinin içersinde ağzı sıkıca bağlı bir şekilde üzerine etiket yazılarak çamaşır deposuna atılır.

- Enfekte hasta odası, banyo ve wc sindeki tüm havlu kağıt, tuvalet kağıdı çöpe atılır, sıvı sabun lavaboya dökülür.
- Sıvı sabun kapları 1 litre suya 1 klorsept tabletle hazırlanmış solüsyonlu su içersinde 30 dakika bekletilerek dezenfekte edilir.
- Hasta odası tuvalet ve banyo temizleme talimatına göre temizledikten sonra tüm yüzeyleri 1 litre suya 1 klorsept tabletle hazırlanmış solüsyonla (duvar fayansları, wc, lavabo, vb.)dezenfekte edilir.

- Tüm zeminler dezenfekte edilir.
- İlk temizlik bittiğinde yerlerde kaba kir, çöp ve su öbekleri kesinlikle olmaz.
- Hasta odasının temizliği sırasında çıkan çöp ve çamaşırlar odada bırakılmaz, atık depolarına atılır.
- Enfekte odada kullanılan kovaların içersinde su bırakılmaz, malzemeler temiz ve düzenli bir şekilde bırakılır.

- İkinci temizlikte de oda kirli olarak kabul edilir, koruyucu ekipmanlar ve turuncu kod uygulaması devam eder.
- Enfekte hasta odasının duvar ve camları durulanarak klorsept tabletten arındırılır.
- Onun dışındaki odada bulunan tüm yüzeyler tekrar 1 litre suya 1 klorsept tabletle hazırlanmış solüsyonla temizden kirliye ilkesine göre silinir.
- Banyoda bulunan duvar fayansları da durulanarak klorsept tabletten arındırılır.

- Onun dışındaki wc, lavabo, havlu kağıt ve tuvalet kağıdı takacağı vb. yüzeylerde 1 litre suya 1 klorsept tabletle hazırlanmış solüsyonla dezenfekte edilir.
- Üçüncü temizlikte oda temiz kabul edilir önlük giyilmesine ve turuncu kod uygulamasına gerek yoktur.

- Üçüncü temizlikte en kirli alan dediğimiz yerler hasta yatağı, kapı kolları, elektrik prizleri, hasta wc , lavabosu vb. yerler tekrar 1 litre suya 1 klorsept tabletle hazırlanmış solüsyonla dezenfekte edilir.
- Diğer yüzeyler duvar, cam, banyo duvar fayansları genel temizlik maddesiyle silinebilir

- Üçüncü temizlik bittikten sonra oda yerleştirilmelidir. Perdeler, çarşaf takımları, çöp poşetleri takılır tuvalet kağıdı, havlu kağıt ve sıvı sabun doldurulur.
- Kullanılan turuncu eldivenler, vileda ucu taburcu sonrası enfekte oda temizliği bittikten sonra çöpe atılır.

- Turuncu bez kırmızı tıbbı atık öp poşetine konur ve üzerine enfekte amaşır etiketi yapıştırılarak kirli deposuna atılır.
- Kullanılan diğerk temizlik malzemeleri dezenfekte edildikten sonra depoya kaldırılır.
- Enfekte oda, temizlik kuralları hiçbir şekilde değıştirilmez, aynı koşullar geçerlidir.

Temizlik Solüsyonları Hazırlanırken Dikkat Edilmesi Gerekenler

- Solüsyon temizlenen bölgeye uygun oranda hazırlanmalıdır.
- Solüsyon işlemiden hemen önce hazırlanmalı uzun süre bekletilmemelidir.
- Temizlik malzemeleri kova içinde bırakılmamalıdır.
- Kullanılan solüsyon başka bir solüsyonla karıştırılmamalıdır.

- Yüzeyleri temizlediğimiz kirli dezenfektan solüsyonunu vileda kovasına döküp zemin temizliği kesinlikle yapılmamalıdır,
- Farklı yüzey temizlikleri için her seferinde yeni dezenfektanlı solüsyon hazırlanır.

TEHLİKELİ MADDE SINIFINI GÖSTEREN İŞARETÇİLER



Hülya Pirbudak
2016

Ürünlerin üzerinde bulunan ya da tehlike varlığını göstermek amaçlı portatif asılabilen turuncu zemin üzerine siyah baskı ile gösterilen işaretler **kimyasal tehlike** işaretleridir.



Patlayıcı:



Bu işaret bize maddenin ya da karışımın , alev etkisi altında patlayabileceğini ya da şoklara ve sürtünmeye karşı hassas olduğunu ifade eder.

Bu maddeler belirli bir sıcaklık ve basınç altında, kendi kendilerine kimyasal reaksiyon vererek hızla patlama oluşmasına neden olabilirler.

Oksitleyici:



Yanıcı olup olmadığına bakılmaksızın , oksijen vererek diğer maddelerin yanmasına sebep olan ya da katkıda bulunan maddelere oksitleyici maddeler diyoruz.

Bir maddenin oksitleyici özellikte olması demek; diğer maddelerle, özellikle de yanıcı maddelerle temas halinde yüksek oranda ısı açığa çıkartacak tepkimeler gösterebilmesi demektir.

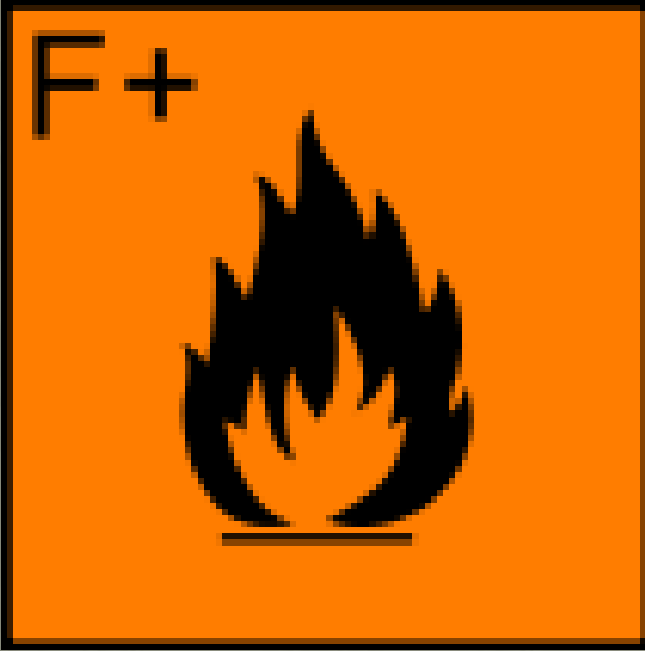
Alevlenir:



Bu tehlike işareti bir maddenin alevlenebilir özelliğe olduğunu göstermek için kullanılır.

Bazen bu işaretin sağ altı ya da sol üst köşesinde bir "F" harfide bulunabilir.

Çok Kolay Alevlenir:



Bir maddenin alevlenebilir özellikte olduğunu gösteren tehlike işaretinin üzerinde “F” ibaresi varsa , bu bize o maddenin çok kolay alevlenebileceğini gösterir.

Zehirli (Toksik):



*Soluduğumuzda veya yuttuğumuzda ya da derimize nüfus ettiğinde, sağlık yönünden ciddi, akut veya kronik risk oluşturan ve hatta ölüme neden olan madde veya karışımlara **toksik** ya da diğer adıyla **zehirli** maddeler diyoruz.*

Çok Zehirli (Toksik):



Eğer zehirli olduğunu gösteren tehlike işaretinin üzerinde “T” ibaresine rastlarsak , buradan o maddenin çok zehirli olduğunu anlayabiliriz.

Zararlı:



Bazen **kanserojen** ya da **mutajen** özellikteki maddeleri belirtmede de kullanılan bu tehlike işareti daha sıklıkla zararlı maddeleri ifade etmede kullanılır.

Soluduğumuzda veya yuttuğumuzda ya da derimize nüfus ettiğinde belirli bir sağlık riski içeren fakat ölümcül sonuçlara neden olmayan madde ve karışımlara **zararlı** maddeler diyoruz.

Tahriş Edici:



Bir maddenin zararlı olduğunu gösteren tehlike işaretinin sağ alt kısmında “İ” harfi bulunuyorsa , bu bize o maddenin tahriş edici özellikte olduğunu, derimize ve gözlerimize zarar verebileceğini ifade eder.

Aşındırıcı (Korozif):



*Bu işaretle karşı karşıya kaldığımızda o maddenin aşındırıcı olduğuna dair bir uyarı almış oluruz. Temas etmemiz halinde kimyasal olarak canlı dokularımıza ciddi zararlar verebilen yada tamamıyla tahrip edebilen madde veya karışımlara **aşındırıcı** yada diğer adıyla **korozif** maddeler diyoruz.*

Çevreye Zararlı (Ekotoksik):



*Çevrenin bir veya daha fazla kesimi üzerinde ani veya gecikmeli olarak zararlı etkiler gösteren veya gösterme riski taşıyan maddelere **ekotoksik** yada diğer bir deyişle **çevreye zararlı** maddeler diyoruz.*

Uyarı:



*Dikkat etmemiz
gereken bir unsur
olduğunda*

*(örneğin yerler yeni
silinmiş ve ıslaksa)
mevcut yere koymamız
gereken bir işaretçidir.*

Radyasyon:



Hastanemizin röntgen bölümünde bulunan ve içerdeki kişinin düşük dozda da olsa radyasyona maruz kalacağını gösteren işarettir.

Radyasyon varlığında kullanılır.

Biyolojik Tehlike:



İnsanlar, hayvanlar ve bitkiler üzerinde her türlü hastalık yapıcı, zehirleyici veya ölümcül özellikleri bulunan canlı organizma türlerinin oluşturduğu tehdide verilen genel addır.

Yüksek Voltaj:



*Genel olarak yaşayan
canlılara zarar verecek
yükseklikte voltajdaki elektrik
enerjisi anlamına gelir*

Temizlikte Temel ilkeler

- Temizlik temizden kirliye doğru yapılmalıdır.
- Temizlik malzemeleri her bölüm için farklıdır.
- Temizlik hareketlilik başlamadan önce yapılır.
- Temizlik yukarıdan aşağı doğru yapılır.
- Temizlik solüsyonu temizlenen bölgenin risk durumuna göre hazırlanır.
- Temizlenecek alana göre kova ve bez rengi belirlenir.
- Temizlik bitiminde malzemeler uygun şekilde yıkanıp kurutulur

- Temizlik malzemeleri kova içinde ve ıslak bırakılmaz.
- Temizlik maddeleri ve dezenfektanlar birbiri ile karıştırılmaz.
- Tuvaletler en son temizlenir.
- Kuru süpürme, silkeleme yapılmaz.
- Temizlik /dezenfektan çözeltileri kirlendiğinde, her hasta odasında kullanımdan sonra, izolasyon odasında kullanımdan sonra (koruyucu izolasyon hariç) koruyucu izolasyon odasında kullanımdan önce değiştirilmelidir.

Temizlik Solüsyonlarının Hazırlanması

- Solüsyon temizlenen bölgeye uygun oranda hazırlanmalı
- Solüsyon işlemden hemen önce hazırlanmalı uzun süre bekletilmemelidir.
- Temizlik malzemeleri kova içinde bırakılmamalıdır.
- Kullanılan solüsyon başka bir solüsyonla karıştırılmamalıdır.
- Diğer bir odaya geçmeden önce toz kovalarının içersindeki sular dökülür, kova çalkalanır ve temizlik bezleri yıkanır.

- KLORSEPT TABLET
- Kullanımı: 5 litreye 1 tablet ya da enfekte hasta odasının temizliğinde 1 litreye 1 tablet
- Bekleme süresi: 30 dakika
- ÇAMAŞIR SUYU: 1 LİTREDE 100 CC YANI 900 CC SU+100 CC ÇAMAŞIR SUYU

KARŐILAAŐILAN HATALI UYGULAMALAR



- Sabunlukların boşalınca direk doldurulması
- Yere kan ya da herhangi bir hasta çıkartısı bulaştığında paspas yapılması
- Çöp toplarken eldivenlerle kapı kollarına dokunulması
- Temizlikte temizden kirliye ilkesine uyulmadan öncelikle enfekte hastanın odasının temizlenmesi

- Dezenfektanların ölçülmeden göz kararı kullanılması
- Temizlik kovalarına koyulacak suların ölçülmeksizin koyulması
- Hasta bakım ortamında kuru süpürme işleminin yapılması

- Tuvaletlerde dezenfektan kullanımı
- Tuvaletlerde antiseptik sabun kullanımı
- Eldivenlerin amaç dışı kullanımı (poşet eldiven, kırmızı ve sarı eldivenler)
- Temizlikte deterjan ve dezenfektanların karıştırılması(çamaşır suyu+ovucu ya da genel temizlik maddesi+klor tablet)
- Dezenfektanları yanlış kullanma

- Temizlikte odalar arası ya da b6l6mler arası su deęişiminin yapılmaması
- Temizlik sonrası ya da g6n bitiminde temizlik malzemelerinin kirli ve ıslak bırakılması
- Kirli arşaf ve giysilerin yerlere atılması
- Kirli arşafların poşete konulmaksızın kucakta taşınması